

2018.4.5 四川省事业单位联考
《综合知识》真题卷

公考通网校

www.chinaexam.org



公考通 APP



微信公众平台

第一部分 对错题

- 1、（对错题）中国共产党领导是中国特色社会主义最本质的特征。
 - A. 正确
 - B. 错误
- 2、（对错题）根据宪法和法律的规定，设区的市的人民代表大会和它们的常务委员会不得制定地方性法规。
 - A. 正确
 - B. 错误
- 3、（对错题）审判时已满八十周岁的人，不适用死刑，但以特别残忍手段致人死亡的除外。
 - A. 正确
 - B. 错误
- 4、（对错题）交通警察的指挥不属于交通信号。
 - A. 正确
 - B. 错误
- 5、（对错题）甲驾驶汽车在其居住小区内把宠物猫撞死，交警应该按照交通事故处理。
 - A. 正确
 - B. 错误
- 6、（对错题）法庭审理期间当事人甲、乙当庭互殴，公安机关可以对甲、乙治安处罚。
 - A. 正确
 - B. 错误
- 7、（对错题）《中华人民共和国民法总则》规定十周岁以上的未成年人为限制民事行为能力人。
 - A. 正确
 - B. 错误
- 8、（对错题）所有权和用益物权共同构成物权的所有内容。
 - A. 正确
 - B. 错误
- 9、（对错题）法人的财产不足以承担民事责任的，其法定代表人承担补充责任。
 - A. 正确
 - B. 错误
- 10、（对错题）劳动合同可以约定试用期，但试用期最长不得超过一年。
 - A. 正确
 - B. 错误

11、（对错题）思想道德素质是指一定的社会环境和教育的影响下，通过个体自身的认识和社会实践，在政治倾向、理想信仰、思想观念、道德情操等方面养成的较稳定的品质。

- A. 正确
- B. 错误

12、（对错题）道德作为一种社会意识形态，必须与一定社会的经济、政治关系相适应，并为之服务。

- A. 正确
- B. 错误

13、（对错题）公文的书面格式在文面上一般分为文头、行文和文尾三个部分。

- A. 正确
- B. 错误

14、（对错题）公文的文稿是指公文在起草过程中形成的稿件，包括草稿、定稿两种。

- A. 正确
- B. 错误

15、（对错题）公文标题中除法规、规章名称加书名号外，一般不加标点符号。

- A. 正确
- B. 错误

16、（对错题）批复是答复下级请求的文件，是主动发文。

- A. 正确
- B. 错误

17、（对错题）《XX公司2017年工作总结》属于党政机关公文式标题。

- A. 正确
- B. 错误

18、（对错题）事业单位制定或者修改人事管理制度，应当通过职工代表大会或者其他形式听取工作人员意见。

- A. 正确
- B. 错误

19、（对错题）各级事业单位人事综合管理部门负责本辖区事业单位人事综合管理工作。

- A. 正确
- B. 错误

20、（对错题）航空公司根据顾客订票早晚收取不同价格属于价格歧视。

- A. 正确

B. 错误

21、（对错题）某大学生毕业后没有立即找到工作属于季节性失业。

A. 正确

B. 错误

22、（对错题）中央银行买卖政府债券具有增减货币供给的作用。

A. 正确

B. 错误

23、（对错题）集中连片特困地区是我国打赢脱贫攻坚战的主战场。

A. 正确

B. 错误

24、（对错题）可燃冰是天热气水合物，是甲烷与水分子在高压、低温等适宜条件下形成的结晶状物质。

A. 正确

B. 错误

25、（对错题）《论语》《孟子》《大学》《中庸》被称为“四书”，是儒家和道家的经典著作。

A. 正确

B. 错误

26、（对错题）体现中华民族独有治国理政理念的“治大国，若烹小鲜”语出《道德经》。

A. 正确

B. 错误

27、（对错题）第十三届全国人民代表大会第一次会议表决通过了《中华人民共和国监察法》。

A. 正确

B. 错误

28、（对错题）当前，我国经济实现高质量发展的主线是供给侧改革。

A. 正确

B. 错误

29、（对错题）2018年普通高校招生中，将全国取消体育特长生、中学生学科奥林匹克竞赛、科技类竞赛、省级优秀学生、思想政治品德有突出事迹等全国性高考加分项目。

A. 正确

B. 错误

30、（对错题）2018年4月10日，国家主席习近平出席博鳌亚洲论坛2018年年会开幕式，并发表了“开放共创繁荣，创新引领未来”的主旨演讲。

- A. 正确
- B. 错误

第二部分 单选题

51、（单选题）xx 县人民政府行文给 xx 市人民政府并报 xx 省人民政府的行文方式属于（ ）

- A. 越级行文
- B. 逐级行文
- C. 多级行文
- D. 直达行文

52、（单选题）下列各组文种中，都可以用于下行文的是（ ）

- A. 报告、通知、决定、指示
- B. 公报、议案、决议、公告
- C. 意见、请示、批复、通告
- D. 命令、通报、纪要、通告

53、（单选题）在公文中，下列序数词格式有误的是（ ）

- A. “一、” “二、” “三、”
- B. “（一）、” “（二）、” “（三）、”
- C. “1.” “2.” “3.”
- D. “（1）” “（2）” “（3）”

54、（单选题）用于“会议讨论通过的重大决策事项”的文种是（ ）

- A. 决议
- B. 决定
- C. 意见
- D. 命令

55、（单选题）公文《xx 市人民政府关于 xx 大桥封闭维修改造的公告》选用文种错误，应该选用（ ）

- A. 通告
- B. 公报
- C. 启事
- D. 通知

56、（单选题）甲是某省 M 厅厅长，W 是 M 厅直属事业单位，乙是甲的外甥女，在下列 W 单位的岗位中，乙可以任职的是（ ）

- ①人事科科长②信息科科长③办公室办事员④财务科出纳⑤纪检岗位办事员

- A. 只有①②
- B. 只有②③
- C. 只有①④⑤
- D. ①②③④⑤

57、（单选题）事业单位现行的科员管理岗位的职级是（ ）

- A. 七级
- B. 八级
- C. 九级
- D. 十级

58、（单选题）下列关于《事业单位工作人员处分暂行规定》的说法，错误的是（ ）

- A. 被依法判处刑罚的，给与开除处分
- B. 涉嫌违法违规，被调查立案期间，不得解除聘用合同
- C. 在受记过处分期间，不得聘用到高于现聘岗位等级的岗位
- D. 违法违纪行为情节轻微，经过批评教育后改正的，可以免于处分

59、（单选题）下列关于事业单位招聘和聘用的表述，错误的是（ ）

- A. 招聘考试可以由事业单位自行组织，也可以由政府人事行政部门、事业单位上级主管部门统一组织
- B. 急需引进的高层次、短缺专业人才，具有高级专业技术职务或者博士学位的人员，可以采取直接考核的方式招聘

方式招聘

- C. 事业单位公开招聘的人员按规定实行试用期制度，试用期包括在聘用合同期限内
- D. 对拟聘人员应当在适当范围进行公示，公示期一般为 15—30 日

60、（单选题）事业单位工作人员对下列涉及本人的人事处理不服的，可以申请复核或者提出申诉、再申诉的是（ ）

- A. 受到警告
- B. 被扣减工资福利待遇
- C. 被记过
- D. 被撤职

61、（单选题）最能解释假日经济中“拥挤现象”的供求模型是（ ）

- A. 供给不变，需求增加
- B. 供给增加，需求增加
- C. 供给不变，需求减少
- D. 供给减少，需求减少

- 62、（单选题）正确解释“月光族”消费特征的说法是（ ）
- A. 平均消费倾向等于 0
 - B. 边际消费倾向等于 0
 - C. 平均消费倾向等于 1
 - D. 边际消费倾向等于 1
- 63、（单选题）在经济达到充分就业的情况下，赤字政策的结果是（ ）
- A. 收入增加，价格下降
 - B. 收入增加，价格上升
 - C. 收入不变，价格上升
 - D. 收入不变，价格下降
- 64、（单选题）自 2017 年下半年以来，人民币对美元持续升值，我国下列行业中承受压力最大的是（ ）
- A. 汽车进口
 - B. 服装出口业
 - C. 房地产业
 - D. 食品加工业
- 65、（单选题）我国首条完全自主知识产权的“云轨”无人驾驶线路率先在（ ）开通。
- A. 上海
 - B. 成都
 - C. 广州
 - D. 银川
- 66、（单选题）下列关于大数据特征的说法，错误的是（ ）
- A. 数据类型多样
 - B. 数据由垄断企业获取
 - C. 数据价值大
 - D. 数据规模大
- 67、（单选题）社会主义市场经济的基石是（ ）
- A. 信用制度
 - B. 债权制度
 - C. 产权制度
 - D. 股权制度
- 68、（单选题）与“绿水青山就是金山银山”的发展理念不相符的是

- A. 节约资源
- B. 降低能耗
- C. 经济效益优先
- D. 环境保护优先

69、（单选题）截至 2018 年 3 月，四川自贸试验区已经设立第 5 个保税物流中心，设立的是（ ）

- A. 成都空港保税物流中心
- B. 泸州港保税物流中心
- C. 宜宾港保税物流中心
- D. 天府新区成都片区保税物流中心

70、（单选题）我国现存的、最早的一部完整农书是（ ）

- A. 《水经注》
- B. 《金匱要略》
- C. 《齐民要术》
- D. 《汉书·食货志》

71、（单选题）“先天下之忧而忧，后天下之乐而乐”出自（ ）

- A. 陶渊明的《桃花源记》
- B. 王勃的《滕王阁序》
- C. 范仲淹的《岳阳楼记》
- D. 欧阳修的《醉翁亭记》

72、（单选题）可持续发展观念自古有之，主张“不违农时，谷不可胜食也。数罟不入洿池，鱼鳖不可胜食也。斧斤以时入山林，材木不可胜用也。谷与鱼鳖不可胜食，材木不可胜用”的思想家是（ ）

- A. 孔子
- B. 孟子
- C. 庄子
- D. 墨子

73、（单选题）在中国古代典籍中，被誉为“群经之首、大道之源”的是（ ）

- A. 《易经》
- B. 《论语》
- C. 《诗经》
- D. 《尚书》

74、（单选题）根据中共中央印发的《深化党和国家机构改革方案》，下列机构不再保留的是（ ）

- ①国家工商行政管理总局
- ②国家质量监督检验检疫总局
- ③国家食品药品监督管理总局
- ④中国银行业监督管理委员会
- ⑤中国保险监督管理委员会

- A. 只有①②③
- B. 只有④⑤
- C. ①②③④⑤
- D. 只有②③⑤

75、（单选题）2018年6月14日至7月15日，第21届世界杯足球赛将在（ ）举行。

- A. 俄罗斯
- B. 卡塔尔
- C. 乌拉圭
- D. 巴西

第三部分 多选题

76、（多选题）某地交警甲发现乙的私家车车牌边缘掉了小指头大小的一块漆，但是车牌号码清晰可辨识，交警甲根据《中华人民共和国道路交通安全法》相关规定，以汽车号牌“污损”为由，罚款200元。关于交警甲的执法行为，下列说法错误的是（ ）。

- A. 处罚合情合理
- B. 超越执法权限
- C. 违反立法目的
- D. 符合严格执法的原则
- E. 处罚太重，轻点即可

77、（多选题）下列选项中，属于道德特点的是（ ）

- A. 规范性
- B. 稳定性
- C. 社会性
- D. 统一性
- E. 强制性

78、（多选题）简报因具有简短、灵活、快捷的特点，所以又称为（ ）

- A. “动态”

- B. “简讯”
- C. “要情”
- D. “摘报”
- E. “工作通讯”

79、（多选题）下列关于《事业单位人事管理条例》的说法，正确的是（ ）

- A. 事业单位年度考核的结果可以分为合格、不合格
- B. 事业单位与工作人员订立的聘用合同，期限一般不低于 3 年
- C. 事业单位的奖励分为嘉奖、记功、记大功、授予荣誉称号
- D. 事业单位拟订岗位设置方案，应报人事综合管理部门备案
- E. 事业单位工作人员工资包括基本工资、绩效工资和津贴补贴

80、（多选题）根据凯恩斯主义宏观经济政策理论，下列关于提高个税起征点的说法，正确的有（ ）

- A. 属于需求管理
- B. 是财政政策工具
- C. 是货币政策工具
- D. 是紧缩的宏观经济政策
- E. 是扩张的宏观经济政策

81、（多选题）下列关于第一次科技革命的说法，正确的有（ ）

- A. 首先发生在英国，并以英国为主体
- B. 以轻工业为主导
- C. 以内燃机和交通工具创制为主要标志
- D. 技术发明主要源于实践经验
- E. 为第一次工业革命奠定了基础

76、（多选题）某地交警甲发现乙的私家车车牌边缘掉了小指头大小的一块漆，但是车牌号码清晰可辨识，交警甲根据《中华人民共和国道路交通安全法》相关规定，以汽车号牌“污损”为由，罚款 200 元。关于交警甲的执法行为，下列说法错误的是（ ）。

- A. 处罚合情合理
- B. 超越执法权限
- C. 违反立法目的
- D. 符合严格执法的原则
- E. 处罚太重，轻点即可

77、（多选题）下列选项中，属于道德特点的是（ ）

- A. 规范性
- B. 稳定性
- C. 社会性
- D. 统一性
- E. 强制性

78、（多选题）简报因具有简短、灵活、快捷的特点，所以又称为（ ）

- A. “动态”
- B. “简讯”
- C. “要情”
- D. “摘报”
- E. “工作通讯”

79、（多选题）下列关于《事业单位人事管理条例》的说法，正确的是（ ）

- A. 事业单位年度考核的结果可以分为合格、不合格
- B. 事业单位与工作人员订立的聘用合同，期限一般不低于 3 年
- C. 事业单位的奖励分为嘉奖、记功、记大功、授予荣誉称号
- D. 事业单位拟订岗位设置方案，应报人事综合管理部门备案
- E. 事业单位工作人员工资包括基本工资、绩效工资和津贴补贴

80、（多选题）根据凯恩斯主义宏观经济政策理论，下列关于提高个税起征点的说法，正确的有（ ）

- A. 属于需求管理
- B. 是财政政策工具
- C. 是货币政策工具
- D. 是紧缩的宏观经济政策
- E. 是扩张的宏观经济政策

81、（多选题）下列关于第一次科技革命的说法，正确的有（ ）

- A. 首先发生在英国，并以英国为主体
- B. 以轻工业为主导
- C. 以内燃机和交通工具创制为主要标志
- D. 技术发明主要源于实践经验
- E. 为第一次工业革命奠定了基础

第四部分 案例分析题

给定材料 1

甲、乙居住在某小区同一单元楼。某日，当甲进电梯时，看见乙正在里面抽烟，甲对乙进行了劝阻，两人发生了口角，争吵中甲推了乙胸部一下，乙突然感觉胸部不适继而倒地，甲急忙把乙送往医院，乙在医院就医时死亡。经鉴定，乙因患冠状粥样硬化性心脏病，致急性心力衰竭死亡。乙的儿子丙召集亲朋好友把其父的尸体抬到甲家里，设置灵堂，强迫甲披麻戴孝为其父守灵，并对甲进行了殴打，后经鉴定为轻伤。

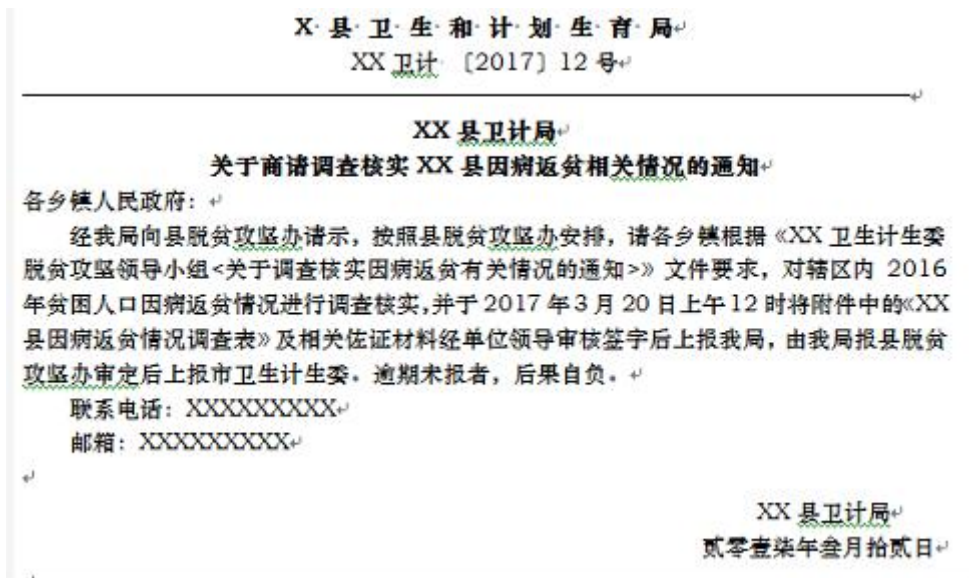
82、（不定项）关于本案，下列说法正确的是（ ）

- A. 甲的行为构成故意伤害罪，属于故意伤害致人死亡
- B. 甲主观上对乙死亡具有预见可能性，成立过失致人死亡罪
- C. 甲主观上没有过错，其行为不能认定为犯罪
- D. 甲的行为与乙死亡结果之间有因果关系
- E. 乙的死亡应认定为意外事件

83、（不定项）关于丙的行为，下列说法错误的是（ ）

- A. 构成了故意伤害罪
- B. 构成了非法拘禁罪
- C. 构成了侵犯公民住宅罪
- D. 情有可原，不宜以犯罪论处
- E. 是替父讨公道的正当行为，不构成犯罪

给定材料 2



84、（不定项）关于这份公文的结构与文种，下列说法正确的是（ ）

- A. 文种使用不当
- B. 发文机关代字正确
- C. 发文号表述不规范
- D. 发文机关的简称规范

E. 成文时间不规范

85、（不定项）关于这份公文的使用，下列说法错误的有（ ）

A. 该局无权向各乡镇人民政府行文

B. 该公文中引用上级单位公文的书名号使用不规范

C. 该公文的用语有不当之处

D. 该公文缺附件

E. 该公文行文方向属于下行文

参考答案

1、正确答案：A，

【解析】十九大报告中明确指出“中国特色社会主义最本质的特征是中国共产党领导，中国特色社会主义制度的最大优势是中国共产党领导”。故本题正确。

2、正确答案：B，

【解析】根据宪法 2018 修正案以及《立法法》的规定，设区的市的人民代表大会和它们的常务委员会可以制定地方性法规。故本题错误。

3、正确答案：B，

【解析】本题考查刑法死刑适用

根据《刑法》规定：审判时年满七十五周岁的人，不适用死刑，但以特别残忍手段致人死亡的除外。本题把法律条文范围缩小了，故本题错误。

4、正确答案：B，

统计答题时间：1 秒，全站正确率：93%，易错项：A。

【解析】本题考查交通信号

交通信号分为：交通信号灯、交通标志、交通标线和交通警察的指挥。中国实行统一的道路交通信号。故本题错误。

5、正确答案：B，

【解析】本题考查交通事故的认定

根据道路交通安全法规定：“道路”，是指公路、城市道路和虽在单位管辖范围但允许社会机动车通行的地方，包括广场、公共停车场等用于公众通行的场所。“交通事故”，是指车辆在道路上因过错或者意外造成的人身伤亡或者财产损失的事件。而题目中的小区不属于道路，故不属于交通事故。故本题错误。

6、正确答案：B，

【解析】本题考查治安管理处罚法的适用

治安管理处罚法不适用于庭审过程中的违反法庭秩序的现象。可参考《刑事诉讼法》第一百九十四条第一

款规定，在法庭审判过程中，如果诉讼参与人或者旁听人员违反法庭秩序，审判长应当警告制止。对不听制止的，可以强行带出法庭；情节严重的，处以一千元以下的罚款或者十五日以下的拘留。罚款、拘留必须经院长批准。被处罚人对罚款、拘留的决定不服的，可以向上一级人民法院申请复议。故本题错误。

7、正确答案：B，

【解析】本题考查民事行为能力

根据《中华人民共和国民法总则》规定八周岁以上的未成年人为限制民事行为能力人。故本题错误。

8、正确答案：B，

【解析】本题考查物权法

根据《物权法》规定，物权包括所有权、用益物权、担保物权。故本题错误。

9、正确答案：B，

【解析】本题考查法人的民事责任

法人以其全部财产独立承担民事责任，其投资人或者其他主体并不承担责任。故本题错误。

10、正确答案：B，

【解析】本题考查劳动合同法

根据劳动合同法的规定，试用期的约定为：三个月以上不满一年的为不超过1个月；一年以上不满三年的，试用期不超过2个月；三年以上，试用期不超过6个月。故本题错误。

11、正确答案：A，

【解析】本题考查思想道德素质的定义

思想道德素质是指一定的社会环境和教育的影响下，通过个体自身的认识和社会实践，在政治倾向、理想信仰、思想观念、道德情操等方面养成的较稳定的品质。故本题正确。

12、正确答案：B，

【解析】本题考查道德的本质

社会道德作为一种特殊的社会意识形态，归根结底是由经济基础决定的，是社会经济关系的反映。所以道德必须与经济基础相适应。但是政治关系与道德同属于上层建筑，两者相互影响，但是并不是一定与其相适应，并为之服务。

13、正确答案：B，

【解析】本题考查公文文面格式

公文的文面格式包括版头、主体、版记三个部分，故本题错误。

14、正确答案：A，

【解析】本题考查公文的文稿

公文的文稿是指在公文起草过程中形成的一次又一次的稿子，包括草稿、定稿两种。故此题本题正确。

15 、 正确答案： A，

【解析】 本题考查公文标题

公文标题中除法规、规章名称加书名号外，一般不用标点符号。故本题正确。

16 、 正确答案： B，

【解析】 本题考查批复的特点

批复是被动发文，有请示才有批复。故本题错误。

17 、 正确答案： B，

【解析】 本题考查标题

公文式标题为发文机关+事由+文种。四项式标题发文机关+时间+事由+文种。故本题答案错误。

18 、 正确答案： A，

【解析】 本题考查事业单位常识

根据事业单位人事管理条例第四条事业单位应当建立健全人事管理制度。事业单位制定或者修改人事管理制度，应当通过职工代表大会或者其他形式听取工作人员意见。故本题正确。

19 、 正确答案： B，

【解析】 本题考查事业单位常识

中央事业单位人事综合管理部门负责全国事业单位人事综合管理工作。县级以上地方各级事业单位人事综合管理部门负责本辖区事业单位人事综合管理工作。故本题错误。

20 、 正确答案： B，

统计答题时间： 1 秒， 全站正确率： 81%， 易错项： A。

【解析】 本题考查价格歧视

价格歧视： 又称价格差别， 指厂商在同一时期对同一产品索取不同价格的行为。而航空公司主要是根据时间的不同而进行价格的调整， 所以不属于价格歧视。故本题错误。

21 、 正确答案： B，

【解析】 本题考查的是失业的类型

季节性失业是指由于某些部门的间歇性生产特征而造成的失业。而大学生毕业之后没有立即找工作不属于间歇性生产而造成的。故本题错误。

22 、 正确答案： A，

【解析】 本题考查货币政策

央行买进政府债券会增加货币的供给量， 卖出政府债券会减少货币的供给量。故本题正确。

23 、 正确答案： A，

【解析】 本题考查时政

集中连片特困地区是我国打赢脱贫攻坚战的主战场，故本题正确。

24 、 正确答案：A，

【解析】 本题考查科技常识。

天然气水合物即可燃冰，是分布于深海沉积物或陆域的永久冻土中，由天然气（主要成分是甲烷）与水在高压低温条件下形成的类冰状的结晶物质。

故本题说法正确。

考点人文科技 科技 科技常识

来源 2018. 4. 15 四川省事业单位联考《综合知识》真题第 24 题

25 、 正确答案：B，

【解析】 《论语》《孟子》《大学》《中庸》被称为“四书”，是儒家经典著作，但是不是道家经典。故本题错误。

26 、 正确答案：A，

【解析】 治大国如烹小鲜，语出《道德经》第六十章，故本题正确。

27 、 正确答案：A，

【解析】 第十三届全国人民代表大会第一次会议表决通过了《中华人民共和国监察法》。故本题正确。

28 、 正确答案：A，

【解析】 习近平总书记在党的十九大报告中强调，“必须坚持质量第一、效益优先，以供给侧结构性改革为主线，推动经济发展质量变革、效率变革、动力变革”。故本题正确。

29 、 正确答案：A，

【解析】 根据《国务院关于深化考试招生制度改革的实施意见》和《教育部 国家民委 公安部 国家体育总局 中国科学技术协会关于进一步减少和规范高考加分项目和分值的意见》相关规定，全面取消体育特长生、中学生学科奥林匹克竞赛、科技类竞赛、省级优秀学生、思想政治品德有突出事迹等全国性高考加分项目。故本题正确。

30 、 正确答案：A，

【解析】 博鳌亚洲论坛 2018 年年会在海南省博鳌开幕。国家主席习近平出席开幕式并发表题为《开放共创繁荣创新引领未来》的主旨演讲，强调各国要顺应时代潮流，坚持开放共赢，勇于变革创新，向着构建人类命运共同体的目标不断迈进；中国将坚持改革开放不动摇，继续推出扩大开放新的重大举措，同亚洲和世界各国一道，共创亚洲和世界的美好未来。故本题正确。

31 、 正确答案：B，

【解析】 本题考查的是宪法的基本权利和义务。

A 项，《中华人民共和国宪法》第四十三条规定：中华人民共和国劳动者有休息的权利和义务。故 A 项说

法错误，排除。

B项，《中华人民共和国宪法》第四十三条规定：国家尊重和保障人权。这一条文是在2004年《宪法修正案》加入宪法的。故B项说法正确，当选。

C项，《中华人民共和国宪法》第四十三条规定：中华人民共和国劳动者有受教育的权利和义务。《中华人民共和国宪法》第五十五条规定：依照法律服兵役和参加民兵组织是中华人民共和国公民的光荣义务。故C项说法错误，排除。

D项，《中华人民共和国宪法》第四十五条规定：

中华人民共和国公民在年老、疾病或者丧失劳动能力的情况下，有从国家和社会获得物质帮助的权利。故D项说法错误，排除。

故本题的正确答案为B项。

32、正确答案：B，

【解析】本题考查的是国家机构

《中华人民共和国宪法》第六十二条 全国人民代表大会行使下列职权：

（四）选举中华人民共和国主席、副主席；

（五）根据中华人民共和国主席的提名，决定国务院总理的人选；根据国务院总理的提名，决定国务院副总理、国务委员、各部部长、各委员会主任、审计长、秘书长的人选；

（六）选举中央军事委员会主席；根据中央军事委员会主席的提名，决定中央军事委员会其他组成人员的人选；

（七）选举国家监察委员会主任；

（八）选举最高人民法院院长；

（九）选举最高人民检察院检察长；A项和C项均是由全国人大决定出来，排除。B项由全国人大选举出来，当选。

《中华人民共和国宪法》第六十七条规定：全国人民代表大会常务委员会行使下列职权：

（十二）根据最高人民法院院长的提请，任免最高人民法院副院长、审判员、审判委员会委员和军事法院院长；D项应该是全国人大常务委员会的职权，排除。

故本题的正确答案是B项。

33、正确答案：A，

【解析】本题考查的是单位犯罪。

《中华人民共和国刑法》第三十一条规定单位犯罪的，对单位处罚金，并对其直接负责的主管人员和其他直接责任人员判处刑罚。本法分则和其他法律另有规定的，依照规定。所以B项错误，D项错误，排除。

《中华人民共和国刑法》第三十条规定公司、企业、事业单位、机关、团体实施的危害社会的行为，法律

规定为单位犯罪的，应当负刑事责任。所以单位是一类单独的犯罪主体，不是和自然人共同犯罪。故 C 项说法错误，排除。

《中华人民共和国刑法》第二百二十九条规定，【提供虚假证明文件罪；出具证明文件重大失实罪】承担资产评估、验资、验证、会计、审计、法律服务等职责的中介组织的人员故意提供虚假证明文件，情节严重的，处五年以下有期徒刑或者拘役，并处罚金。

前款规定的人员，索取他人财物或者非法收受他人财物，犯前款罪的，处五年以上十年以下有期徒刑，并处罚金。

第一款规定的人员，严重不负责任，出具的证明文件有重大失实，造成严重后果的，处三年以下有期徒刑或者拘役，并处或者单处罚金。前述出具证明文件重大失实罪属于过失犯罪。第三百八十七条【单位受贿罪】国家机关、国有公司、企业、事业单位、人民团体，索取、非法收受他人财物，为他人谋取利益，情节严重的，对单位处罚金，并对其直接负责的主管人员和其他直接责任人员，处五年以下有期徒刑或者拘役。单位受贿罪属于故意犯罪。故 A 项正确，当选。

故本题的正确答案是 A 项。

34 、 正确答案： A，

【解析】 本题考查的是正当防卫。

《中华人民共和国刑法》第二十条规定：为了使国家、公共利益、本人或者他人的人身、财产和其他权利免受正在进行的不法侵害，而采取的制止不法侵害的行为，对不法侵害人造成损害的，属于正当防卫，不负刑事责任。

正当防卫明显超过必要限度造成重大损害的，应当负刑事责任，但是应当减轻或者免除处罚。

对正在进行行凶、杀人、抢劫、强奸、绑架以及其他严重危及人身安全的暴力犯罪，采取防卫行为，造成不法侵害人伤亡的，不属于防卫过当，不负刑事责任。本题中甲是符合正当防卫的构成要件的，虽然甲把乙打成了重伤以至于导致死亡，但是符合上述第三款规定的。故 BCD 错误，排除，A 项正确，当选。

故本题的正确答案是 A。

35 、 正确答案： C，

【解析】 本题考查的是贪污罪。

《中华人民共和国刑法》第三百八十二条规定贪污罪是国家工作人员利用职务上的便利，侵吞、窃取、骗取或者以其他手段非法占有公共财物的，是贪污罪。

受国家机关、国有公司、企业、事业单位、人民团体委托管理、经营国有财产的人员，利用职务上的便利，侵吞、窃取、骗取或者以其他手段非法占有国有财物的，以贪污论。刘某作为国家工作人员，利用职务上的便利，窃取公共财物，故 C 项正确，当选。

贪污罪是包含侵占、盗窃、诈骗的行为，是特别法条和一般法条的关系，认定为贪污罪，就不认定其他三

个罪名。故 ABD 错误，排除。

故本题的正确答案是 C 项。

36 、 正确答案：B，

【解析】 本题考查的是道路交通安全法。

《中华人民共和国道路交通安全法》一百一十条规定：公安机关交通管理部门暂扣或者吊销机动车驾驶证的，应当出具行政处罚决定书。第七十三条规定：公安机关交通管理部门应当根据交通事故现场勘验、检查、调查情况和有关的检验、鉴定结论，及时制作交通事故认定书，作为处理交通事故的证据。交通事故认定书应当载明交通事故的基本事实、成因和当事人的责任，并送达当事人。侦查终结后还得制作决定书，本题 A 项错误，排除。本题 B 项正确，当选。检察院移送起诉后和法院有罪判决后就属于司法范畴，不属于行政处罚的范畴。所以 CD 错误，排除。

故本题的正确答案是 B。

37 、 正确答案：B，

【解析】 本题考查的是违法治安管理的行为。

《中华人民共和国治安管理处罚法》第四十二条有下列行为之一的，处 5 日以下拘留或者 500 元以下罚款；情节较重的，处 5 日以上 10 日以下拘留，可以并处 500 元以下罚款：

（二）公然侮辱他人或者捏造事实诽谤他人的；其中侮辱行为和诽谤行为是有区别的，诽谤的言词是无中生有，“无事生非”；而侮辱则是将现有的缺陷或其他有损于人的社会评价的事实扩散、传播出去，以诋毁他人的名誉，让其蒙受耻辱，可以称之为“以事生非”。故 B 项正确，当选，A 项错误，排除。寻衅滋事是指行为人结伙斗殴的、追逐、拦截他人的、强拿硬要或者任意损毁、占用公私财物的、其他寻衅滋事的行为。所以 C 项错误，排除。

第九条规定：对于因民间纠纷引起的打架斗殴或者损毁他人财物等违反治安管理行为，情节较轻的，公安机关可以调解处理。经公安机关调解、当事人达成协议的，不予处罚。经调解未达成协议或者达成协议后不履行的，公安机关应当依照本法的规定对违反治安管理行为人给予处罚，并告知当事人可以就民事争议依法向人民法院提起民事诉讼。所以 D 项说法错误，排除。

故本题的正确答案是 B 项。

38 、 正确答案：C，

【解析】 本题考查的是违法治安管理的行为。

A 项，《中华人民共和国治安管理处罚法》第七十二条规定：有下列行为之一的，处 10 日以上 15 日以下拘留，可以并处 2000 元以下罚款；情节较轻的，处 5 日以下拘留或者 500 元以下罚款：（二）向他人提供毒品的；（三）吸食、注射毒品的；

第二十一条规定：违反治安管理行为有下列情形之一，依照本法应当给予行政拘留处罚的，不执行行政

拘留处罚：

- (一) 已满 14 周岁不满 16 周岁的；
- (二) 已满 16 周岁不满 18 周岁，初次违反治安管理的；
- (三) 70 周岁以上的；
- (二) 怀孕或者哺乳自己不满 1 周岁婴儿的。

虽然张某属于可以执行行政拘留的行为，但是同时也满足不执行行政拘留的决定，所以 A 项错误，排除。

B 项，第八十七条公安机关对与违反治安管理行为有关的场所、物品、人身可以进行检查。检查时，人民警察不得少于 2 人，并应当出示工作证件和县级以上人民政府公安机关开具的检查证明文件。对确有必要立即进行检查的，人民警察经出示工作证件，可以当场检查，但检查公民住所应当出示县级以上人民政府公安机关开具的检查证明文件。所以 B 项错误，排除。

C 项，第七十三条规定，教唆、引诱、欺骗他人吸食、注射毒品的，处 10 日以上 15 日以下拘留，并处 500 元以上 2000 元以下罚款。同时满足本法七十二第二项，所以 C 项正确，当选。

D 项，第二十条规定，违反治安管理有下列情形之一的，从重处罚：（二）教唆、胁迫、诱骗他人违反治安管理的；所以 D 项错误，排除。

故本题的正确答案是 C 项。

39 、 正确答案：D，

【解析】本题考查的是违法治安管理处罚种类。

《中华人民共和国治安管理处罚法》第十六条规定有两种以上违反治安管理行为的，分别决定，合并执行。行政拘留处罚合并执行的，最长不超过 20 日。所以 ABC 三项错误，排除，D 项正确，当选。

故本题的正确答案是 D 项。

40 、 正确答案：A，

【解析】本题考查的是违法治安管理的行为。

《中华人民共和国治安管理处罚法》第二节妨害公共安全的行为和处罚中第三十七条规定，有下列行为之一的，处 5 日以下拘留或者 500 元以下罚款；情节严重的，处 5 日以上 10 日以下拘留，可以并处 500 元以下罚款：（三）盗窃、损毁路面井盖、照明等公共设施的。故 BCD 错误，排除，A 项正确，当选。

故本题的正确答案是 A 项。

41 、 正确答案：C，

【解析】民事法律关系三要素：主体（平等主体之间）、客体（财产关系和人身关系）、内容（民事权利与民事义务），三者缺一不可。A 选项不是合同，不构成缔约过失。B 选项民法不调整，故答案选 C。

42 、 正确答案：B，

【解析】在违约责任与侵权责任竞合的情况下，即由于当事人一方的违约行为，侵害对方人身、财产权益

的，受损害方有权选择依照合同法要求其承担违约责任或者依照其他法律要求其承担侵权责任。合同法从保护当事人的合法权益出发，给了受损害方在有双重请求权时以选择权，可以选择最有利于保护自己权益的方式，要求违约方、侵害方承担责任。故答案选 B。

43 、 正确答案：A，

【解析】本题考查物权。

根据《物权法》，不动产物权变动——以登记为准：登记作为不动产物权的公示方法，是将物权变动的事项，登记于特定国家机关的簿册上。非经登记不仅不能对抗第三人，而且在当事人间也不发生效力。动产物权变动——以交付为准：按照合同或者其他方式取得动产的所有权从交付时起移转。交付通常是指现实交付，即直接占有的移转，但是随着商品经济的发展，为了交易上的便利，产生了许多变通的交付方法。本题选 A。

44 、 正确答案：D，

【解析】本题考查人身权。

《民法通则》第一百条规定，公民享有肖像权，未经本人同意，不得以营利为目的使用公民的肖像。题中影楼经甲同意可以使用甲的肖像。但是乙未经同意使用照片营利，侵犯了甲的肖像权和影楼的著作权。

故答案选 D。

45 、 正确答案：B，

【解析】刘阿姨对小孩儿的死主观上属于不能预见的结果，所以属于意外事件，但是要承担民事责任，A 项后半句错误，排除，B 项正确，当选。侵权责任法第六条规定，行为人因过错侵害他人民事权益的，应当承担侵权责任。题干中没有显示可可的父母和单位管理人员的过错，所以 CD 错误，排除。故本题正确答案为 B。

46 、 正确答案：D，

【解析】本题考查道德。

“爱人者，人恒爱之；敬人者，人恒敬之”是出自《孟子·离娄章句下》的一句话，指爱别人的人，别人也永远爱他；尊敬别人的人，别人也永远尊敬他。故体现了团结友善的内容。

故本题选择 D 项。

47 、 正确答案：C，

【解析】我国民族精神的主要内容是：团结统一、爱好和平、勤劳勇敢、自强不息。C 选项没有体现，故答案选 C。

48 、 正确答案：B，

【解析】本题考查道德。

A 项，迄今为止，人类社会先后经历了五种基本社会形态，与此相适应，出现了道德发展的五种历史类型，即原始社会的道德、奴隶社会的道德、封建社会的道德、资本主义社会的道德、社会主义社会的道德。

B 项，宗法等级是封建社会道德的突出特征，故错误，当选。

C项，为人民服务作为公民道德建设的核心，是社会主义道德区别和优越于其它社会形态道德的显著标志，个人主义和利己主义是资本主义的道德原则。

D项，社会主义道德建设要坚持以为人民服务为核心，以集体主义为原则，以爱祖国、爱人民、爱劳动、爱科学、爱社会主义为基本要求，以社会公德、职业道德、家庭美德为着力点。

因此本题选择B项。

49、 正确答案：C，

【解析】本题考查职业道德。

A项，爱岗敬业是社会主义职业道德最基本、最起码、最普通的要求。爱岗，就是热爱自己的工作岗位，热爱自己的本职工作。敬业，就是以极端负责的态度对待自己工作。故A项错误。

B项，奉献社会是人生价值的具体体现，是社会主义职业道德的本质特征，体现了社会主义职业道德的最高要求、最终目标和最高境界，是社会主义职业道德的基石。

D选项职业道德的内容是爱岗敬业、诚实守信、办事公道、服务群众、奉献社会。故D项错误。

ABD均不正确，C项，“专心致志，以事其业”是宋朝朱熹对敬业的解释，意思是严肃认真，一心一意，精益求精，尽职尽责，这也是现代对爱岗敬业的描述，因此C项正确，当选。

故正确答案选C。

50、 正确答案：A，

【解析】本题考查公文写作。

函是指不相隶属机关之间商洽工作、询问和答复问题，请求批准和答复审批事项时所使用的公文，函属于平行文，A选项中“请予以批准”有命令的语气，不适用于函。故答案选A。

51、 正确答案：C，

【解析】本题考查公文概述。

A项，越级行文是指下级机关越过自己的直接领导机关向更高的上级领导机关甚至中央或上级机关直接的行文。

B项，逐级行文。为了维护正常的领导关系，有隶属关系或业务指导关系的机关之间应基本采取逐级行文的方式，按级逐级上报或下发文件，即只对直属上一级机关或下一级机关制发公文，如果需要，再由上一级或下一级机关转发。

C项，多级行文是指将公文同时发送给上几级或下几级机关，甚至直达基层与人民群众直接见面。此种方式多用于为加快文件的传递的上行文或部分不容许作任何变通和发挥的下行文。

D项，“直达行文”是属于同级或非隶属关系的机关之间采取的直接行文的方式。题中直接向市政府和省政府行为，应该为多级行文。

故答案选C。

52 、 正确答案：D，

【解析】 本题考查公文概述。

A 项中报告是上行文。B 项中议案是上报公文。C 项中项请示是上行文。D 项全部可以用于下行文，故正确答案选 D。

53 、 正确答案：B，

【解析】 本题考查公文格式。

根据《党政机关公文格式》的规定，公文首页必须显示正文。一般用 3 号仿宋体字，编排于主送机关名称下一行，每个自然段左空二字，回行顶格。文中结构层次序数依次可以用“一、”“（一）”“1.”“（1）”标注；一般第一层用黑体字、第二层用楷体字、第三层和第四层用仿宋体字标注。

B 项中不应该加顿号，故当选。

54 、 正确答案：A，

【解析】 本题考查公文文种。

适用于会议讨论通过的重大决策事项的文种是决议，故 A 当选。

B 项，决定适用于对重要事项作出决策和部署、奖惩有关单位和人员（社会影响大）、变更或者撤销下级机关不适当的决定事项。

C 项，意见适用于对重要问题提出见解和处理办法。

D 项，适用于公布行政法规和规章、宣布施行重大强制性措施、批准授予和晋升衔级、嘉奖有关单位和人员。

故正确答案选 A。

55 、 正确答案：A，

【解析】 本题考查公文文种。

A 项，通告适用于在一定范围内公布应当遵守或者周知的事项。符合题意，当选。

B 项，公报适用于公布重要决定或者重大事项，改造大桥用不着公报，故不合题意，排除。

C 项，启事不属于法定公文，故排除。

D 项，通知适用于发布、传达要求下级机关执行和有关单位周知或者执行的事项，批转、转发公文。

实际情况中通告和通知都有运用在此类公文中，根据 2016 年南京市发布的《南京市人民政府关于南京长江大桥公路桥封闭维修改造的通告》，本题选择 A 项最合适。

56 、 正确答案：D，

【解析】 本题考查事业单位人事管理。

受聘人员凡与聘用单位负责人有夫妻关系、直系血亲关系、三代以内旁系血亲关系以及近姻亲关系的，不得担任该单位负责人的秘书和人事、劳资、财务、审计、监察等岗位的职务，也不得聘用在有直接上下级领导

关系的岗位工作。本题中两人不在一个单位，故不需要回避，因此都可以担任，故选 D。

57 、 正确答案：C，

【解析】本题考查事业单位人事管理。

管理岗位分为 10 个等级，即一到十级职员岗位。一到十级职员岗位为部级正职、部级副职、厅级正职、厅级副职、处级正职、处级副职、科级正职、科级副职、科员、办事员。

题目中问的是科员是第几级，按照顺序数过来，科员对应的是九级，因此本题选择 C 项。

58 、 正确答案：A，

【解析】本题考查事业单位人事管理。

A 项，事业单位工作人员被依法判处刑罚的，给予降低岗位等级或者撤职以上处分。其中，被依法判处有期徒刑以上刑罚的，给予开除处分。行政机关任命的事业单位工作人员，被依法判处刑罚的，给予开除处分。

B 项，受聘人员有下列情形之一的，不能解除受聘合同：

(1) 担任国家级或省部级重大科技攻关项目、工程建设项目、技术改造项目的负责人和项目组成员，工作任务尚未完成的。(2) 被县级以上组织、人事部门选派到其他单位支援工作，时间未满的。(3) 从事国家安全、机密工作，或者离开国家安全、机密工作岗位后在规定的保密期限内的。(4) 正在接受审查尚未作出结论或者结案的。(5) 法律、法规、规章和政策规定不得解除聘用合同的其他情形。

C 项，事业单位工作人员受到记过处分的，在受处分期间，不得聘用到高于现聘岗位等级的岗位，年度考核不得确定为合格及以上等次。

D 项，《事业单位人事管理条例》第十三条：事业单位工作人员主动交代违法违纪行为，并主动采取措施有效避免或者挽回损失的，应当减轻处分或者免于处分。事业单位工作人员违法违纪行为情节轻微，经过批评教育后改正的，可以免于处分。

正确答案选 A。

59 、 正确答案：D，

【解析】本题考查事业单位人事管理。

A 项，招聘考试由事业单位自行组织，也可以由政府人事行政部门、事业单位上级主管部门统一组织。政府人事行政部门所属考试服务机构和人才服务机构可受事业单位、政府人事行政部门或事业单位上级主管部门委托，为事业单位公开招聘人员提供服务。

B 项，急需引进的高层次、短缺专业人才，具有高级专业技术职务或博士学位的人员，可以采取直接考核的方式招聘。

C 项，事业单位试用期也包括在聘用合同期限内。

D 项，事业单位对拟聘人员公示期为 7-15 天。

故答案选 D。

60 、 正确答案：B，

【解析】本题考查事业单位人事管理。

事业单位工作人员对涉及本人的下列人事处理不服，可以申请复核或者提出申诉、再申诉：（1）处分；（2）清退违规进人；（3）撤销奖励；（4）考核定为基本合格或者不合格；（5）未按规定确定或者扣减工资福利待遇；（6）法律、法规、规章规定可以提出申诉的其他人事处理

故答案选 B。

61 、 正确答案：A，

【解析】本题考查市场机制。

假日经济经济来临时，由于时间短暂，此时供给保持不变，但是需求大量增加的，就造成需求大于供求，形成假日经济中的“拥挤现象”。

故本题选择 A 项。

62 、 正确答案：C，

【解析】本题考查经济常识。

平均消费倾向和边际消费倾向。平均消费倾向又称消费倾向，是指任一收入水平上消费支出在可支配收入中的比率。边际消费倾向指的是消费是随收入增加而相应增加的，但消费增加的幅度低于收入增加的幅度，即边际消费倾向是随收入的增加而递减的。月光族指的就是消费支出等于可支配收入，那么应该选用的经济常识概念为平均消费倾向。排除 BD，既然消费支出等于可支配收入，那么两者的比率等于 1，故本题的正确答案为 C。

63 、 正确答案：C，

【解析】本题考查赤字政策。

充分就业，也称作完全就业，是经济学中的一个假设，指的是除了正常的暂时不就业，所有的人都找到合适的职务，没有浪费现象。在充分就业的前提下，赤字政策对于居民收入没有影响，所以收入不变。而由于投入市场的货币增加，会刺激商品价格上涨。故本题正确选项为 C。

64 、 正确答案：B，

【解析】本题考查货币升值对于产业的影响

本题考查经济常识，人民币升值会有利于进口，阻碍出口。题目中属于出口的是服装出口业。故本题正确选项为 B。

65 、 正确答案：D，

【解析】本题考查时政。

2018 年 1 月 10 日，我国首个拥有完全自主知识产权的“云轨”无人驾驶系统在宁夏银川市发布，首条搭载这一系统的“云轨”线路也在银川通车运行。故本题正确答案为 D。

66 、 正确答案： B，

【解析】 本题考查时政。

大数据，指无法在一定时间范围内用常规软件工具进行捕捉、管理和处理的数据集合，是需要新处理模式才能具有更强的决策力、洞察发现力和流程优化能力的海量、高增长率和多样化的信息资产。其特征是大量、高速、多样、低价值密度、真实性。从而 ACD 均正确。

但是大数据的收集并不是由垄断企业获取，而是由大量的各种机构企业等获取的。故本题正确选项为 B。

67 、 正确答案： C，

【解析】 本题考查经济常识

本题考查的是经济常识。产权制度是社会主义市场经济的基石。要以保护产权、维护契约、统一市场、平等交换、公平竞争为基本导向，完善相关法律法规。故本题正确答案为 C。

68 、 正确答案： C，

【解析】 本题考查对时政的理解。

“绿水青山就是金山银山”属于科学发展观，符合节约资源、降低能耗，环境保护优先的理念，“经济效益优先”不符合降低能耗的理念。

故本题选择 C 项。

69 、 正确答案： D，

【解析】 本题考查时政。

截至 2018 年 3 月，四川天府新区成都片区保税物流中心被海关总署、财政部、税务总局、外汇管理局联合发文准许成为四川第 5 个保税物流中心。

故本题选择 D 项。

70 、 正确答案： C，

【解析】 本题考查历史人文常识

A 项，《水经注》为北魏地理学家酈道元所写的地理著作，不是农书，排除；

B 项，《金匱要略》是我国东汉著名医学家张仲景所著《伤寒杂病论》的杂病部分，也是我国现存最早的一部论述杂病诊治的专书，不是农书，排除；

D 项，《汉书·食货志》是由《平准书》演变而来的，它有上下两卷，上卷谈“食”，即农业经济状况；下卷论“货”，即商业和货币的情况，是当时的经济专篇，不是农书，排除；

C 项，《齐民要术》大约成书于北魏末年（公元 533 年-544 年），是中国杰出农学家贾思勰所著的一部综合性农学著作，也是世界农学史上最早的专著之一，是中国现存最早的一部完整的农书。

故本题正确答案为 C。

71 、 正确答案： C，

统计答题时间：1 秒，全站正确率：72%，易错项：B。

【解析】本题考查人文常识

“先天下之忧而忧，后天下之乐而乐”出自于范仲淹的《岳阳楼记》。故本题正确选项为 C。

72 、 正确答案：B，

【解析】本题考查文学常识。

《孟子·梁惠王上》“不违农时，谷不可胜食也；数罟不入洿池，鱼鳖不可胜食也；斧斤以时入山林，材木不可胜用也”，《孟子》的作者是孟子，故本题正确选项为 B。

73 、 正确答案：A，

【解析】本题考查文学常识

《易经》是中国古老哲学思想的源头。它的经文虽是占筮之文，但其中蕴含着丰富的哲理。被誉为“群经之首、大道之源”。《论语》由孔子弟子及再传弟子编写而成，至战国前期成书。主要记录孔子及其弟子的言行，较为集中地反映了孔子的思想，是儒家学派的经典著作之一。《诗经》是中国古代诗歌开端，最早的一部诗歌总集。《尚书》，列为重要核心儒家经典之一，“尚”即“上”，《尚书》就是上古的书，它是中国上古历史文献和部分追述古代事迹著作的汇编。故本题正确答案为 A。

74 、 正确答案：C，

【解析】本题考查时政。

根据中共中央印发的《深化党和国家机构改革方案》，不再保留国土资源部、国家海洋局、国家测绘地理信息局、环境保护部、农业部、文化部、国家旅游局、国家卫计委、国务院深化医疗卫生体制改革领导小组办公室、国家安监总局、国务院法制办公室、国务院三峡工程建设委员会及其办公室、国务院南水北调工程建设委员会及其办公室、国家重点大型企业监事会、监察部、国家预防腐败局、国家工商行政管理局、国家质检总局、国家食品药品监督管理总局、国家新闻出版广电总局、中国银行业监督管理委员会、中国保险监督管理委员会。故本题正确答案为 C。

75 、 正确答案：A，

【解析】本题考查体育时政

2018 年 6 月 14 日至 7 月 15 日，第 21 届世界杯足球赛将在俄罗斯举行。故本题正确答案为 A。

76 、 正确答案：ADE，

【解析】本题考查行政执法原则

根据《中华人民共和国道路交通安全法》第十一条规定，机动车号牌应当按照规定悬挂并保持清晰、完整，不得故意遮挡、污损。而题目中车牌号虽然有小指头大小的掉漆，但是并不影响号牌的清晰、完整，故交警对其处以处罚没有法律依据，不应予以处罚。属于不合理合情、违反立法目的，故表述错误的为 ADE。故本题正确选项为 ADE。

【解析】本题考查的是道德的特点

道德的规范性指的是在正确善恶观的指引下，规范社会成员在职业领域、公共领域、家庭领域的的行为，并规范个人品德的养成，故 A 选项正确。道德是在社会生活中积淀而成的，故有社会性和稳定性。而道德与科学相比，总是缺少一种客观的统一性，同时道德也没有强制性，故本题正确答案为 ABC。

78 、 正确答案：ABCDE，

【解析】本题考查简报的类型

简报是传递某方面信息的简短的内部小报。是具有汇报性、交流性和指导性特点的简短、灵活、快捷的书面形式。简报又称“动态”、“简讯”、“要情”、“摘报”、“工作通讯”、“情况反映”、“情况交流”、“内部参考”等。故本题正确选项为 ABCDE。

79 、 正确答案：BCDE，

【解析】本题考查事业单位常识

根据《事业单位人事管理条例》第二十一条：年度考核的结果可以分为优秀、合格、基本合格和不合格等档次，聘期考核的结果可以分为合格和不合格等年档次。故 A 选项错误；

根据《事业单位人事管理条例》第十二条：事业单位与工作人员订立的聘用合同，期限一般不低于 3 年。故 B 选项正确；

根据《事业单位人事管理条例》第二十七条：奖励分为嘉奖、记功、记大功、授予荣誉称号。故 C 选项正确；

根据《事业单位人事管理条例》第七条：事业单位拟订岗位设置方案，应当报人事综合管理部门备案。故 D 选项正确；

根据《事业单位人事管理条例》第三十二条：国家建立激励与约束相结合的事业单位工资制度。事业单位工作人员工资包括基本工资、绩效工资和津贴补贴。故 E 选项正确。

故本题正确选项为 BCDE。

80 、 正确答案：ABE，

【解析】本题考查宏观调控经济手段

税收政策是财政政策，属于需求管理，所以 AB 正确，提高收入属于政府减少收入属于扩张性的财政政策。所以 E 正确，故本题正确答案为 ABE。

81 、 正确答案：ABDE，

【解析】本题考查第一次科技革命

第一次科技革命（18 世纪 60 年代——19 世纪中期）又称工业革命，以蒸汽机的运用为代表，这不仅是一次技术改革，更是一场深刻的社会变革。第一次工业革命革命是以工作机的诞生开始的，以蒸汽机作为动力机被广泛使用为标志的。故 A 选项正确，E 选项正确，C 选项错误。此次科技革命以棉纺织业为主要部门，故 B

选项正确。从发明者看，第一次工业革命的发明者主要是普通工人和技师，所以主要源于实践经验，D项正确。

故本题选择 ABDE。

76 、 正确答案： ADE，

【解析】 本题考查行政执法原则

根据《中华人民共和国道路交通安全法》第十一条规定，机动车号牌应当按照规定悬挂并保持清晰、完整，不得故意遮挡、污损。而题目中车牌号虽然有小指头大小的掉漆，但是并不影响号牌的清晰、完整，故交警对其处以处罚没有法律依据，不应予以处罚。属于不合理合情、违反立法目的，故表述错误的为 ADE。故本题正确选项为 ADE。

77 、 正确答案： ABC，

【解析】 本题考查的是道德的特点

道德的规范性指的是在正确善恶观的指引下，规范社会成员在职业领域、公共领域、家庭领域的的行为，并规范个人品德的养成，故 A 选项正确。道德是在社会生活中积淀而成的，故有社会性和稳定性。而道德与科学相比，总是缺少一种客观的统一性，同时道德也没有强制性，故本题正确答案为 ABC。

78 、 正确答案： ABCDE，

【解析】 本题考查简报的类型

简报是传递某方面信息的简短的内部小报。是具有汇报性、交流性和指导性特点的简短、灵活、快捷的书面形式。简报又称“动态”、“简讯”、“要情”、“摘报”、“工作通讯”、“情况反映”、“情况交流”、“内部参考”等。故本题正确选项为 ABCDE。

79 、 正确答案： BCDE，

【解析】 本题考查事业单位常识

根据《事业单位人事管理条例》第二十一条：年度考核的结果可以分为优秀、合格、基本合格和不合格等档次，聘期考核的结果可以分为合格和不合格等年档次。故 A 选项错误；

根据《事业单位人事管理条例》第十二条：事业单位与工作人员订立的聘用合同，期限一般不低于 3 年。故 B 选项正确；

根据《事业单位人事管理条例》第二十七条：奖励分为嘉奖、记功、记大功、授予荣誉称号。故 C 选项正确；

根据《事业单位人事管理条例》第七条：事业单位拟订岗位设置方案，应当报人事综合管理部门备案。故 D 选项正确；

根据《事业单位人事管理条例》第三十二条：国家建立激励与约束相结合的事业单位工资制度。事业单位工作人员工资包括基本工资、绩效工资和津贴补贴。故 E 选项正确。

故本题正确选项为 BCDE。

80 、 正确答案：ABE，

【解析】本题考查宏观调控经济手段

税收政策是财政政策，属于需求管理，所以 AB 正确，提高收入属于政府减少收入属于扩张性的财政政策。所以 E 正确，故本题正确答案为 ABE。

81 、 正确答案：ABDE，

【解析】本题考查第一次科技革命

第一次科技革命（18 世纪 60 年代——19 世纪中期）又称工业革命，以蒸汽机的运用为代表，这不仅是一次技术改革，更是一场深刻的社会变革。第一次工业革命革命是以工作机的诞生开始的，以蒸汽机作为动力机被广泛使用为标志的。故 A 选项正确，E 选项正确，C 选项错误。此次科技革命以棉纺织业为主要部门，故 B 选项正确。从发明者看，第一次工业革命的发明者主要是普通工人和技师，所以主要源于实践经验，D 项正确。

故本题选择 ABDE。

82 、 正确答案：CDE，

【解析】本题考查的是刑法的犯罪论。

《中华人民共和国刑法》第十四条规定，明知自己的行为会发生危害社会的结果，并且希望或者放任这种结果发生，因而构成犯罪的，是故意犯罪。第十五条规定过失犯罪是应当预见自己的行为可能发生危害社会的结果，因为疏忽大意而没有预见，或者已经预见而轻信能够避免，以致发生这种结果的，是过失犯罪。第十六条规定不可抗力和意外事件是行为在客观上虽然造成了损害结果，但是不是出于故意或者过失，而是由于不能抗拒或者不能预见的原因所引起的，不是犯罪。本题中甲虽然造成了乙死亡的后果，但是甲主观上对乙的死亡没有预见的可能性，故属于意外事件。不构成犯罪。CE 说法正确，当选，AB 说法错误，不当选。

刑法上的因果关系是指危害行为（实行行为）与危害结果（构成要件意义上的实害结果）之间的一种引起与被引起的关系。因果关系是客观存在的，不以人的意志为转移，甲的行为和乙的死亡的结果之间确实有因果关系。所以 D 项说法正确，当选。

故本题的答案是 CDE 项。

83 、 正确答案：BDE，

【解析】《中华人民共和国刑法》第二百三十四条规定：故意伤害他人身体的，处三年以下有期徒刑、拘役或者管制。题干中已经造成了轻伤以上的后果，故 A 项说法正确，排除。

第二百三十八条规定：非法拘禁他人或者以其他方法非法剥夺他人人身自由的，处三年以下有期徒刑、拘役、管制或者剥夺政治权利。具有殴打、侮辱情节的，从重处罚。本题中只是强迫甲披麻戴孝，并没有拘禁的行为，B 项错误，当选。第二百四十五条规定：非法搜查他人身体、住宅，或者非法侵入他人住宅的，处三年以下有期徒刑或者拘役。乙的儿子带人非法侵入甲的住宅，构成非法侵入公民住宅罪，所以 C 项正确，排除，DE 错误，当选。

故本题的正确答案是 BDE。

84 、 正确答案： ACE，

【解析】 本题考查公文格式。

函适用于不相隶属机关之间商洽工作， 询问和答复问题， 请求批准和答复审批事项。 本题卫计局和乡镇人民政府属于不相隶属机关， 所以文种用函， A 项说法正确， 当选。

发文字号也叫文号， 由发文机关代字+年份+发文顺序号， 如中办发(2012)14 号。 不写“年”字， 不写“第”字。 机关代字一般由两个层次组成。 第一个层次是发文机关代字， 第二个层次是发文机关主办文件的部门的代字。 如铁道部文件的机关代字有“铁办”、“铁财”等，“铁”代铁道部，“办”、“财”代主办这份铁道部文件的铁道部的办公部门、 财务部门。 读懂机关代字很重要， 特别是知道了文件的主办部门是谁， 可以比较准确地对文件进行分办、 查询和保存归档。 有的机关代字还包含其他的层次， 如国务院发文的机关代字有“国发”、“国函”， “国”代国务院， 而“发”和“函”则代“国务院文件”和“国务院函”这两种发文形式。 本题中代字不能出现卫生计生的“计”， 比如可以写成川卫。 B 项错误， 排除。 卫生和计划生育局可以简称为卫生计生局， 所以 C 项正确， 当选。 D 项说法错误， 排除。

成文日期用阿拉伯数字将年、 月、 日标全， 年份应标全称， 月、 日不编虚位（即 1 不编为 01）， 所以 E 项说法正确， 当选。

故本题的正确答案是 ACE。

85 、 正确答案： AE，

【解析】 本题考查公文写作。

函适用于不相隶属机关之间商洽工作， 询问和答复问题， 请求批准和答复审批事项。

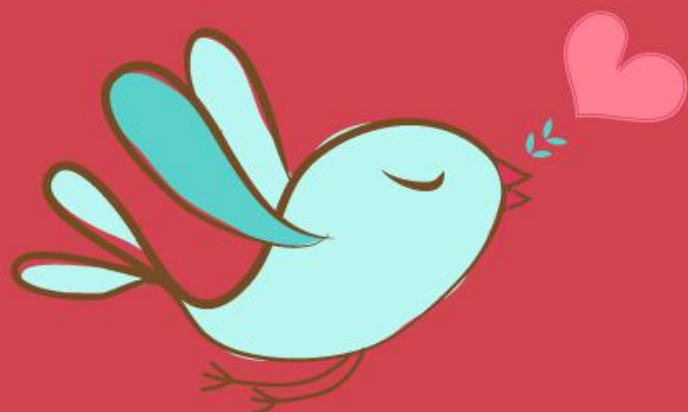
本题卫计局和乡镇人民政府属于不相隶属机关， 所以文种用函， 其中函属于平行文。 AE 说法错误， 当选。

B 项两个书名号重复使用， 里面应该用单书名号， 所以 B 项正确， 不当选。

行文语气得体， 上行文既要尊重上级， 平行文要相互尊重与理解， 下行文要严肃决断， 体谅下级。 文中“逾期未报者， 后果自负。” 不符合行文语气， 所以 C 项正确， 排除。

附件是对公文正文的说明、 补充或者参考资料。 是公文的重要组成部分。 本文中有附件。 D 项说法正确， 排除。

故本题的正确答案是 AE。



美好的事情即将发生...

something wonderful is about to happen