

2017 年山东省东营市事业单位考试真题卷

公考通网校

www.chinaexam.org



公考通 APP



微信公众平台

第一部分 单选题 0/32

1、（单选题）2018年3月11日，十三届全国人大一次会议通过了（ ）。

- A. 中华人民共和国刑法修正案
- B. 宪法修正案
- C. 民法修正案
- D. 教育法修正案

2、（单选题）2018年，平昌冬奥会正式闭幕，（ ）接过2022年冬奥会举办权。

- A. 北京
- B. 南京
- C. 广州
- D. 上海

3、（单选题）中共中央印发《中央党内法规制定工作第二个五年规划（2018—2022年）》，《规划》提出，要适应新时代坚持和加强党的全面领导、以党的政治建设为统领全面推进党的各项建设的需要，到建党（ ）时形成以党章为根本、以准则条例为主干，覆盖党的领导和党的建设各方面的党内法规制度体系，并随着实践发展不断丰富完善。党内法规制度质量明显提高，执行力明显提升，系统性、整体性、协同性明显增强。

- A. 60周年
- B. 70周年
- C. 80周年
- D. 100周年

4、（单选题）我国在（ ）成功将吉林一号视频07星，08星和四颗小卫星精确送入预定轨道。

- A. 甘肃酒泉发射基地
- B. 山西太原发射基地
- C. 四川西昌发射基地
- D. 海南文昌发射基地

5、（单选题）随着一带一路战略实施，中欧班列中亚班列并行，在途运输时间短，运价合理的优势越来越凸显，因而中欧班列、中亚班列开行数量越来越多，货物运输品种越来越多，覆盖范围越来越广，这体现的哲理是（ ）。

- A. 新事物战胜旧事物
- B. 事物是普遍联系的
- C. 事物的量变引起质变
- D. 事物的形态是多种多样的

6、（单选题）五大发展理念，其中落实（ ）理念，一方面强调要千方百计把“蛋糕”做大，以利于全国人民都能分得一份较大的“蛋糕”；另一方面强调要将已有的“蛋糕”公平合理地分配给每个社会成员，让他们有更多的获得感，收入水平和生活水平逐步提高，以更大的积极性去做大“蛋糕”。

- A. 创新
- B. 协调
- C. 共享
- D. 开放

7、（单选题）十九大报告，军队是要打胜仗的，一切工作都必须坚持（ ）标准。

- A. 战斗力标准
- B. 忠诚标准
- C. 艰苦奋斗标准
- D. 现代化标准

8、（单选题）（ ）是马克思主义的根本观点，是中国共产党人认识世界、改造世界的根本要求，是我们党的基本思想方法、工作方法、领导方法。

- A. 实践
- B. 实事求是
- C. 独立自主
- D. 与时俱进

9、（单选题）当前一些地方官员把精力放在“材料美化”上，搞“材料出政绩”，而衡量政绩的标准是（ ）。

- A. 是否能够提高我国的国际地位
- B. 是否能够促进社会主义市场经济建设
- C. 是否有助于促进社会主义民主建设
- D. 人民拥护不拥护、赞成不赞成、高兴不高兴、满意不满意

10、（单选题）发生通货膨胀，下列描述不正确的是（ ）。

- A. 不利于靠固定工资维持生活的人群
- B. 不利于储蓄者
- C. 有利于债权人
- D. 有利于房产持有者

11、（单选题）13岁的甲在父母忙碌时在大伯乙家，甲与同学丙打架致使丙右脸严重受伤。对于丙，应承担责任的（ ）。

- A. 甲
- B. 甲的父母
- C. 乙
- D. 甲与丙

12 、（单选题）假设林某被剥夺政治权利，林某还有（ ）。

- A. 继承权
- B. 选举权
- C. 担任事业单位领导职务的权利
- D. 游行、示威自由

13 、（单选题）工商局发现某饭店使用地沟油，便对饭店进行查封，查封饭店属于（ ）。

- A. 强制措施
- B. 强制执行
- C. 行政处罚
- D. 行政许可

14 、（单选题）下列不属于商业银行的三大基本业务的是（ ）。

- A. 监管业务
- B. 负债业务
- C. 资产业务
- D. 中间业务

15 、（单选题）能够最大限度地吸收社会闲散资金的存款储蓄形式是（ ）。

- A. 定期存款
- B. 活期存款
- C. 零存整取
- D. 政府债券

16 、（单选题）尽管犯罪对象纷繁复杂,但仍能被人们所认识,这体现了犯罪对象（ ）。

- A. 主观性
- B. 确定性
- C. 可知性
- D. 普遍性

17 、（单选题）一男子醉酒后，趁着女方的丈夫外出打工，强暴女方，女方在挣扎中，抓起剪刀，扎了男的十几刀，女子的行为应认定为（ ）。

- A. 过激防卫
- B. 防卫过当
- C. 正当防卫
- D. 故意杀人

18 、（单选题）近几年来，在中央屡次强调不简单以 GDP 论英雄，全国已有多个县市取消了 GDP 考核，GDP 指的是（ ）。

- A. 生产者物价指数
- B. 国民生产总值
- C. 国民幸福指数
- D. 国内生产总值

19 、（单选题）中共中央总书记习近平在主持学习时强调，推进供给侧结构性改革是我国经济发展进入新常态的必然选择，是经济发展新常态下我国宏观经济管理必须确立的战略思路。必须把改善供给侧结构作为主攻方向，从生产端入手，提高供给体系质量和效率，扩大有效和中高端供给，增强供给侧结构对需求变化的适应性，推动我国经济朝着更高质量、更有效率、更加公平、更可持续的方向发展。中国共产党不断推进供给侧结构性改革，是因为中国共产党（ ）。

- A. 始终坚持中国特色社会主义文化的前进方向
- B. 始终坚持中国先进生产力的发展要求
- C. 始终坚持透明化发展
- D. 始终坚持执政为公

20 、（单选题）下列选项中，能够表现商品是使用价值和价值统一体的是（ ）。

- A. 商品能够满足人们的所有需要
- B. 商品的任何价值都体现在人类的无差别人类劳动中
- C. 使用价值是价值的物质承担者，没有使用价值的东西不可能具有价值
- D. 对于生产者而言，商品的使用价值和价值同时拥有

21 、（单选题）近年来“三去一降一补”已经成为我国经济工作的重要关注点，去产能，尤其是煤炭和钢铁产业存在着严重的产能过剩，该类企业往往在偷偷增加产能，这体现市场调节具有（ ）。

- A. 自发性
- B. 竞争性
- C. 滞后性
- D. 盲目性

22 、（单选题）《2018 年东营市政府工作报告》中提到，2018 年东营市要实现经济社会发展的主要预期

目标，必须牢牢把握的原则方向之一是坚持底线思维和问题导向，坚决打好三大攻坚战。这三大攻坚战不包括（ ）。

- A. 精准脱贫
- B. 污染防治
- C. 招商引资
- D. 防范化解重大风险

23 、（单选题）行政诉讼就是我们通常所说的“民告官”，下列关于其基本原则的认识，错误的是（ ）。

- A. 行政复议是行政诉讼的必经程序
- B. 对行政行为是否合法进行审查，一般不审查合理性
- C. 审理行政案件，一般不适用调节，例外情况下除外
- D. 在诉讼中，被告需要提供证据以及证明文件证明行政行为的合法性

24 、（单选题）东营是山东地方代表戏曲（ ）的发源地。

- A. 吕剧
- B. 评剧
- C. 越剧
- D. 豫剧

25 、（单选题）东营市东、北临渤海，西与（ ）毗邻，南与与淄博市、潍坊市接壤。

- A. 烟台市
- B. 青岛市
- C. 济南市
- D. 滨州市

26 、（单选题）我国有很多与科举相关的成语，其中（ ）是形容应试者一定获得了第一名。

- A. 金榜题名
- B. 连中三元
- C. 蟾宫折桂
- D. 名落孙山

27 、（单选题）美国学者马士在《中华帝国对外关系史》中评论道：“一位具有非凡能力的行政官员，是（道光）皇帝的化身。林钦差的整个经历明净如水晶。他的动机是禁止鸦片的输入和消费，为了达到此目的，他准备采用一切手段，但是他的任务是毫无希望的。”下列关于“林钦差”禁鸦片的历史作用，说法错误的是（ ）。

- A. 从一定程度上遏制了鸦片在中国的泛滥
- B. 大大提高了中国广大民众对鸦片危害性的认识

- C. 表明了中华民族反侵略的决心
- D. 沉重打击了法国资产阶级在中国的贸易掠夺，引发中法战争

28 、（单选题）我国有俗话说：“吃了冬至面，一天长一线。”这句话蕴含的地理知识：冬至日是（ ）。

- A. 北半球一年中夜晚时间最短的一天
- B. 北半球一年中天气最寒冷的一天
- C. 一年中正午太阳高度角最大的一天
- D. 北半球一年中白天时间最短的一天

29 、（单选题）近年来，某市按照“支持特殊教育”“办好特殊教育”发展战略，抓住国家改革试验区建设机遇，重点开展随班就读实验，把新一轮改革发展聚焦于优质融合，构建特教与普教融合发展机制，着力提高随班就读质量，促进残疾学生从“有学上”走向“上好学”。以上案例体现出该市政府积极履行（ ）。

- A. 政治职能
- B. 经济职能
- C. 文化职能
- D. 社会公共服务职能

30 、（单选题）春秋初期的政治家管仲在《管子权修》篇中说：“察能授官，班禄赐予，使民之机也。”这体现了行政领导的（ ）艺术。

- A. 授权
- B. 用人
- C. 处事
- D. 运时

31 、（单选题）根据气象部门的最新消息，新一轮的台风本周内将登陆我国东部沿海。为了充分做好抗台防洪工作，某地政府紧急召开会议，要求各部门、各单位积极准备、全力投入，最大限度地减少台风暴雨对人民群众生命财产造成损失。若你是该地政府办公室的一位职员，现就政府抗台防洪紧急会议精神以发文形式作传达，则发文的文种类型应该为（ ）。

- A. 通知
- B. 报告
- C. 决定
- D. 函

32 、（单选题）某公文由工作人员小张于2017年9月18日拟稿，9月19日交相关负责人核稿，9月20日由领导签发，9月21日发文。则该篇公文的成文日期应写（ ）。

- A. 2017年9月18日

- B. 2017年9月19日
- C. 2017年9月20日
- D. 2017年9月21日

第二部分 多选题 0/17

33、（多选题）2018年2月1日，国家主席习近平在钓鱼台国宾馆会见来华进行正式访问的英国首相特蕾莎梅。习近平强调，当前（ ）深入发展，人类命运休戚与共，和平、发展、合作、共赢已经成为时代主流。

- A. 世界多极化
- B. 经济全球化
- C. 社会信息化
- D. 文化多样化

34、（多选题）阿那克西美尼认为，气体是万物之源，深入发展，不同形式的物质是通过气体聚和散的过程产生的。这种观点在哲学上表达了（ ）。

- A. 多元论的思想
- B. 万物都是物质的不同表现形式的思想
- C. 唯心主义的思想
- D. 物质和运动不可分思想

35、（多选题）垄断资本主义的出现，加深了资本主义的一系列矛盾，影响了社会生产力的长远发展，主要表现在（ ）。

- A. 垄断资本获取高额利润，孕育了更大的经济危机
- B. 垄断在很大程度上限制了竞争
- C. 垄断组织降低了企业的市场反应能力和创新能力
- D. 垄断降低了开展新技术革新的动力

36、（多选题）习近平总书记在对“两学一做”学习教育的重要指示中强调，要“把做人做事的底线划出来”，下列关于习近平总书记提出的“四条底线”，说法正确的有（ ）。

- A. 纪律底线是全体中华人民共和国公民的底线，更是党员干部的底线
- B. 法律底线是管党治党的尺子，也是党员不可逾越的底线
- C. 政策底线，是党的各级组织和党员干部不可违反、不可变通的底线
- D. 道德底线，党员、特别是党的干部的道德修养应在社会公德的一般性要求之上，应该成为普通大众的道德标杆

37、（多选题）共同富裕是中国特色社会主义的根本原则，它体现了社会主义的本质要求，指明了社会主义发展的方向和目标。共同富裕是（ ）。

- A. 科学社会主义的重要价值诉求
- B. 社会主义优越性的重要体现
- C. 唯物史观的根本观点
- D. 中国特色社会主义的基本目标

38 、（多选题）宏观调控是指政府对宏观经济运行进行干预和调节，以达到一定目标。下列属于目前我国采取的宏观调控的主要目标的有（ ）。

- A. 经济增长
- B. 就业公平
- C. 价格稳定
- D. 国际收支平衡

39 、（多选题）供求法则指的是在价格一定的条件下，如果需求量大于供给量，市场出现供不应求；如果供给量大于需求量，市场则出现供大于求；如果供给量等于需求量，市场则处于均衡状态。供求法则是自由竞争市场的经济法则，其成立应具备的条件有（ ）。

- A. 产品之间存在差别
- B. 交易双方自由进出市场，竞争不受限制
- C. 交易双方充分了解供求信息
- D. 交易双方数量众多

40 、（多选题）周某犯罪，其父为使周某免受刑事追究四处活动，委托政府法制办公室主任韩某帮忙。韩某声称需要花一万元打点，周某之父即从自己的存款中拿出两万元给韩某，说明一万元作为韩某的辛苦费，另外一万元作为活动经费。后韩某多次向法官吴某打电话说情，吴某迫于情面，对周某作出免于刑事处分的判决。上述案例中涉及的犯罪有（ ）。

- A. 行贿罪
- B. 受贿罪
- C. 贪污罪
- D. 徇私枉法罪

41 、（多选题）名誉权和荣誉权都是受《中华人民共和国民法通则》保护的人身权的重要内容，它们是一对既相区别又密切联系的法律概念，以下关于名誉权和荣誉权的相关说法正确的有（ ）。

- A. 名誉权的权利主体是所有的民事主体，具有普遍性
- B. 荣誉权的主体是根据是否获得荣誉的事实而定，具有专属性
- C. 公民自从出生时起、法人自其成立时起就开始对自己的名誉依法享有不受侵犯的权利
- D. 荣誉权必须是公民有了突出贡献被有关组织授予某种称号以后才能产生的一项权利

42 、（多选题）中共中央总书记习近平曾作出重要指示强调，坚持依法执政首先要坚持依宪执政。关于《宪法》，下列说法正确的有（ ）。

- A. 《宪法》是治国安邦的总章程
- B. 《宪法》是被统治阶级的意志的集中体现
- C. 坚持依法治国离不开坚持依宪治国
- D. 《宪法》的制定和修改的程序与普通法律相同

43 、（多选题）根据《继承法》的有关规定，遗产必须符合三个特征：第一：必须是公民死亡时遗留的财产；第二，必须是公民个人所有的财产；第三，必须是合法财产。这三个条件必须同时具备，才能成为遗产。下列属于遗产的有（ ）。

- A. 公民的房屋
- B. 公民的文物
- C. 公民的著作权
- D. 公民的债券

44 、（多选题）甲绑架了乙作为人质，向乙的老公丙索要 20 万元人民币。丙对甲说：“正好，你杀了她吧，我给你 50 万，先给你 20 万，事成之后再给你 30 万”，最后，甲将乙杀害，甲从丙处获得了 50 万元人民币。下列说法错误的有（ ）。

- A. 甲与丙是绑架罪的共犯
- B. 甲与丙是故意杀人罪的共犯
- C. 甲与丙是绑架罪与故意杀人罪共犯
- D. 甲属于绑架罪的结果加重犯，应以绑架罪论处，丙应以故意杀人罪论处

45 、（多选题）软件是指与计算机系统操作有关的计算机程序、规程、规则，以及可能有的文件、文档及数据，按其应用范围可分为系统软件和应用软件。下列属于应用软件的有（ ）。

- A. IOS
- B. OFFICE 软件
- C. Android
- D. 视频播放器

46 、（多选题）“十三五”期间，为响应国家“节能减排”政策，某省按照“减量化、再利用、资源化”原则，明确制定工业“三废”利用的方向和重点，制定“工业三废”综合利用政策，坚持“利用为主、治理为辅”的方针。“工业三废”是指（ ）。

- A. 废水
- B. 废气

C. 废油

D. 废渣

47 、（多选题）五脏六腑，五脏是指（ ）。

A. 心

B. 肝

C. 胆

D. 胃

48 、（多选题）中国古代被称为“九州大地”，下列属于“九州”是（ ）。

A. 荆州

B. 扬州

C. 广州

D. 兖州

49 、（多选题）下列属于氢气特性的有（ ）。

A. 元素中最轻的

B. 导热性差

C. 是一种清洁能源

D. 大气中最多的气体

第三部分 简答题 0/2

复合题

2017年7月1日，在香港回归祖国20周年之际，习近平亲临香港……二是回到祖国怀抱的香港继续保持繁荣稳定。

50 、（单一主观题）结合所学知识阐述一国两制的具体内涵。

51 、（单一主观题）试分析坚持一国两制的哲学依据。

复合题

材料一：中国人口老龄化现状

材料二：空巢老人 无人照顾 自杀

材料三：养老机构护理与医务水平不能满足需要

材料四：养老项目“高价化”普通市民望而却步

北京将加快养老基础设施的建设，出台关于养老机构的规划，最终形成就近区域养老服务联合体。

材料五：健康山东——减轻家庭负担

材料六：人口老龄化国情教育——形势、政策法规、成就、文化、积极老龄观念

第四部分 写作题 0/1

52 、（单一主观题） 请参考给定材料，并联系实际，围绕应对人口老龄化这一话题，写一篇文章。

标题自拟，角度自选；

观点明确，论述深刻，内容充实；结构完善；

条理清晰、语言流畅；

不得照抄材料；字数不少于 1000 字。

参考答案

1、正确答案：B

解析：本题考查党政专题。

新华社北京 2018 年 3 月 11 日电：第十三届全国人民代表大会第一次会议 11 日表决通过了《中华人民共和国宪法修正案》。大会主席团当日发布公告，予以公布施行。

故本题选择 B 项。

2、正确答案：A

解析：本题考查时事热点。

2022 年北京-张家口冬季奥运会（2022 The winter Olympics in Beijing & Zhangjiakou）第 24 届冬季奥林匹克运动会，简称“北京张家口冬奥会”，将在 2022 年 02 月 04 日~2022 年 02 月 20 日在中华人民共和国北京市和张家口市联合举行。

故本题选择 A 项。

3、正确答案：D

解析：本题考查党政专题。

中共中央印发《中央党内法规制定工作第二个五年规划（2018—2022 年）》（以下简称《规划》）。《规划》深入贯彻落实习近平新时代中国特色社会主义思想 and 党的十九大精神，着眼于到建党 100 周年时形成比较完善的党内法规制度体系，对今后 5 年党内法规制度建设进行顶层设计，提出了指导思想、目标要求、重点项目和落实要求，是推进新时代党内法规制度建设的重要指导性文件。

故本题选择 D 项。

4、正确答案：A

解析：本题考查时事热点。

2018 年 1 月 19 日 12 时 12 分，在酒泉卫星发射中心，中国航天科技集团有限公司所属中国运载火箭技术研究院抓总研制的长征十一号固体运载火箭“一箭六星”发射任务圆满成功，将吉林一号视频 07 星、08 星和四颗小卫星精确送入预定轨道。

故本题选择 A 项。

5、正确答案：B

解析：本题考查唯物辩证法。

班列并行优势明显，从而货物运输品种增多，覆盖范围变广，这体现了物之间和事物内部各要素相互影响相互制约的关系。也就是说事物是普遍联系的。

故本题选择 B 项。

6、正确答案：C

解析：本题考查党政专题。

这里所说的“蛋糕”是对生日蛋糕的引申和比喻，做“蛋糕”比喻发展经济，分“蛋糕”比喻社会财富的分配。落实“共享”理念，一方面强调要千方百计把“蛋糕”做大，以利于全国人民都能分得一份较大的“蛋糕”；另一方面强调要将已有的“蛋糕”公平合理地分配给每个社会成员，让他们有更多的获得感，收入水平和生活水平逐步提高，以更大的积极性去做大“蛋糕”。

故本题选择 C 项。

7、正确答案：A

解析：本题考查党政专题。

党的十九大报告明确指出：“军队是要准备打仗的，一切工作都必须坚持‘战斗力标准’，向能打仗，打胜仗聚焦。”

故本题选择 A 项。

8、正确答案：B

解析：本题考查中共党史。

在纪念毛泽东同志诞辰 120 周年座谈会上习总书记讲到：“实事求是，是马克思主义的根本观点，是中国共产党人认识世界、改造世界的根本要求，是我们党的基本思想方法、工作方法、领导方法。不论过去、现在和将来，我们都要坚持一切从实际出发，理论联系实际，在实践中检验真理和发展真理。”

故本题选择 B 项。

9、正确答案：D

解析：本题考查新时代中国特色社会主义思想。

全党同志要把人民放在心中最高位置，坚持全心全意为人民服务的根本宗旨，实现好、维护好、发展好最广大人民根本利益，把人民拥护不拥护、赞成不赞成、高兴不高兴、答应不答应作为衡量一切工作得失的根本标准，使我们党始终拥有不竭的力量源泉。

故本题选择 D 项。

10、正确答案：C

解析：本题考查宏观经济政策。

通货膨胀一般指因货币供给大于货币实际需求，而引起的一段时间内物价持续而普遍地上涨现象。

A 项正确，靠固定工资生活的人如果没有涨工资的话会感到购买力下降，生活水平也随之下降，不当选。

B 项正确，货币缩水贬值，不利于储蓄者，不当选。

C 项不正确，货币超发，债务人更容易还清债务，利于债务人，不利于债权人，当选。

D 项正确，货币贬值，人们会减少手头上的现金，转而去投资房地产，从而使房价上升，有利于房产持有者，不当选。

故本题选择 C 项。

11 、 正确答案： B

解析： 本题考查民事主体。

根据《民法总则》第十七条至第二十四条的规定： 限制民事行为能力的人， 包括 8 周岁以上的未成年人； 不能完全辨认自己行为的成年人。 13 岁甲属于限制民事行为能力人。 《侵权责任法》第三十二条： 无民事行为能力人、 限制民事行为能力人造成他人损害的， 由监护人承担侵权责任。 监护人尽到监护责任的， 可以减轻其侵权责任。

故本题选择 B 项。

12 、 正确答案： A

解析： 本题考查刑罚及其具体运用。

根据《刑法》第五十四条【剥夺政治权利的含义】剥夺政治权利是剥夺下列权利：

- （一）选举权和被选举权；
- （二）言论、出版、集会、结社、游行、示威自由的权利；
- （三）担任国家机关职务的权利；
- （四）担任国有公司、企业、事业单位和人民团体领导职务的权利。

因此 BCD 均属于被剥夺的政治权利， A 项继承权属于民事权利， 不在剥夺政治权利之列， 因此尚未收到影响。 故本题选择 A 项。

13 、 正确答案： A

解析： 本题考查行政强制。

根据《中华人民共和国行政强制法》第九条之规定， 行政强制措施的种类有以下五条： （一）限制公民人身自由； （二）查封场所、设施或者财物； （三）扣押财物； （四）冻结存款、汇款； （五）其他行政强制措施。

故本题选择 A 项。

14 、 正确答案： A

解析： 本题考查市场主体。

商业银行作为信用中介机构， 主要是用别人的钱来放款， 即以增加负债来增加资产的。 其业务范围包括负债业务、资产业务、中间业务及其他业务。

故本题选择 A 项。

15 、 正确答案： B

解析： 本题考查市场主体。

我国的个人储蓄存款有活期储蓄、定期储蓄、定活两便储蓄三种。活期储蓄即活期存款， 不规定存期， 客

户随时可以存取款，存款金额不限的一种储蓄方式。活期储蓄的特点是：存款金额、时期不限，随时存取，灵活方便。由于随时存取，这样就能够最大限度地吸收社会闲散资金，所以答案为 B。

16 、正确答案： C

解析： 本题考查犯罪概述。

犯罪对象的可知性，表现为尽管其纷繁复杂，但是可以被人们所认识。

故本题选择 C 项。

17 、正确答案： C

解析： 本题考查犯罪概述。

A 项，没有过激防卫的说法。

B 项，防卫过当，是指防卫行为明显超过必要限度造成重大损害的应当负刑事责任的犯罪行为。《刑法》第 20 条第 3 款规定：对正在进行行凶、杀人、抢劫、强奸、绑架以及其他严重危及人身安全的暴力犯罪，采取防卫行为，造成不法侵害人伤亡的，不属于防卫过当，不负刑事责任。

C 项，根据《刑法》第二十条规定，为使国家、公共利益、本人或者他人的人身、财产和其他权利免受正在进行中的不法侵害，而采取的制止不法侵害的行为，对不法侵害人造成损害的，属于正当防卫，不负刑事责任。题目中女子面对强暴时，拿剪刀扎了男子十几刀，属于正当防卫。

D 项，根据《中华人民共和国刑法》第二百三十二条规定，故意杀人，是指故意非法剥夺他人生命的行为。属于侵犯公民人身民主权利罪的一种，题目中男子没有死亡，不属于故意杀人。

因此，本题选 C。

18 、正确答案： D

解析： 本题考查宏观经济。

GDP（国内生产总值）：是指一个国家（或地区）所有常住单位在一定时期内生产的全部最终产品和服务价值的总和，常被认为是衡量国家（或地区）经济状况的指标。

故本题选择 D 项。

19 、正确答案： B

解析： 本题考查党政专题。

供给侧结构性改革，就是从提高供给质量出发，用改革的办法推进结构调整，矫正要素配置扭曲，扩大有效供给，提高供给结构对需求变化的适应性和灵活性，提高全要素生产率，更好满足广大人民群众的需要，促进经济社会持续健康发展。所以供给侧改革是先进生产力的发展要求。

故本题选择 B 项。

20 、正确答案： C

解析： 本题考查商品与货币。

A 项错误，商品是满足人们某种需要的属性；

B 项错误，凝结在商品中的无差别的人类劳动是抽象劳动，即商品的价值，而非使用价值，因此 B 选项错误。

C 项正确，使用价值是商品价值的物质承担者，没有使用价值的东西，就没有价值；价值是商品的本质属性，没有价值的东西不是商品。因此，商品是价值和使用价值的统一体。

D 项错误，使用价值和价值是对立的，二者不能同时兼得。商品生产者出卖商品，获得了商品的价值，而失去了商品的使用价值；使用者购买商品，失去了商品的价值，而得到了商品的使用价值。所以，商品的生产者和使用者无法同时拥有商品的使用价值和价值。

故本题选择 C 项。

21 、 正确答案： A

解析： 本题考查市场调节的局限性。市场调节具有自发性、盲目性、滞后性。

A 项正确，自发性是指在市场经济中，商品生产者和经营者的经济活动都是在价值规律的自发调节下追求自身的利益，根据价格的涨落决定自己的生产和经营活动，容易导致一些个人或企业由于对全身的利益的过分追求而产生不正当的行为。企业为了追求自身利益而偷偷增加产能，体现了市场调节的自发性。因此，本题应该选 A。

B 项错误，竞争性不是市场调节的局限性。

C 项错误，滞后性是指市场调节是一种事后调节，即经济活动参加者是在某种商品供求不平衡导致价格上升或下跌后才作出扩大或减少这种商品供求的决定的。

D 项错误，盲目性是指由于人们由于不能完全掌握市场各方面的信息，也无法控制经济变化的趋势，而导致决策带有一定的盲目性。

故本题选择 A 项。

22 、 正确答案： C

解析： 本题考查党政专题。

防范化解重大风险、精准脱贫、污染防治，是习近平总书记提出的全面建成小康社会必须打好的三大攻坚战。不包括招商引资。因此，本题选 C。

23 、 正确答案： A

解析： 本题考查行政诉讼。

A 项错误，行政复议分为必经复议和选择复议。两者的区别如下： 必经复议是指应当先向行政复议机关申请行政复议；对行政复议决定不服的，可以向人民法院提起行政诉讼。选择复议是指可以申请行政复议，也可以直接向人民法院提起行政诉讼。

B 项正确，审查具体行政行为合法性的原则，确定了人民法院行使司法审查权的内容和程度，即人民法院

能够审查的是具体行政行为的合法性，而不是具体行政行为的合理性或适当性。

C项正确，《中华人民共和国行政诉讼法》第六十条规定，人民法院审理行政案件，不适用调解。但是，行政赔偿、补偿以及行政机关行使法律、法规规定的自由裁量权的案件可以调解。调解应当遵循自愿、合法原则，不得损害国家利益、社会公共利益和他人合法权益。

D项正确，《中华人民共和国行政诉讼法》第三十四条：被告对作出的行政行为负有举证责任，应当提供作出该行政行为的证据和所依据的规范性文件。被告不提供或者无正当理由逾期提供证据，视为没有相应证据。但是，被诉行政行为涉及第三人合法权益，第三人提供证据的除外。

因此，本题选择A。

24、正确答案：A

解析：本题考查国情省情。

东营是古代伟大的军事家孙武故里、山东地方代表戏曲吕剧的发源地和中国第二大石油工业基地胜利油田崛起地。吕剧又称化装扬琴、琴戏，国家级非物质文化遗产，中国八大戏曲剧种之一，山东最具代表性的地方剧种，流行于山东大部和江苏、安徽、东北三省的部分地区，起源于山东以北黄河三角洲，由山东琴书演变而来。

故本题选择A项。

25、正确答案：D

解析：本题考查国情省情。

东营市位于山东省北部黄河三角洲地区，东、北临渤海，西与滨州市毗邻，南与淄博市、潍坊市接壤。

故本题选择D项。

26、正确答案：B

解析：本题考查文学常识。

B项正确，清代科举制度，分三级考试，中试者的第一名分别给以“解元”、“会元”、“状元”的头衔，如应试举子在三级考试中，连取三个第一名，即所谓“连中三元”。

A项“金榜题名”指科举得中，但不一定是第一名。

C项“蟾宫折桂”指攀折月宫桂花，科举时代比喻应考得中，也不一定是第一名。

D项“名落孙山”指考试或选拔未被录取。

故本题选择B项。

27、正确答案：D

解析：本题考查中国历史。

虎门销烟从一定程度上遏制了鸦片在中国的泛滥，在民间产生了积极的影响。其次，这次禁烟运动大大增加了中国广大民众对鸦片危害性的认识，使很多人看清了英国向中国贩卖鸦片的本质，唤醒了人们的爱国意识。

经过这次事件，禁烟英雄林则徐被人们尊为民族英雄。其清廉、刚正不阿的品质也甚为后人传颂。但是，“虎门销烟”并没有有效地解救中国于水火之中，反而加速了英国对中国的侵略。原因在于，禁烟运动直接损害了英国资产阶级的利益，英国政府很快决定对中国发动蓄谋已久的侵略战争，“虎门销烟”也成为了外国列强发动鸦片战争的导火索。D项不正确，应该是沉重打击了英国资产阶级在中国的贸易掠夺，引发鸦片战争。

故本题选择D项。

28、正确答案：D

解析：本题考查自然地理。

冬至日是太阳的直射点照在南回归线上的时间段，也是北半球白天最短黑夜最长的一天。南北回归线上太阳高度角一年一次最大值（该半球的夏至日）和最小值（该半球的冬至日）；南北回归线之间的地区一年两次最大值（太阳直射时）、一次最小值（该半球的冬至日）。

故本题选择D项。

29、正确答案：C

解析：本题考查政府职能。

材料体现了政府发展教育的职能。即政府通过制定社会教育发展战略，优化教育结构，加快教育体制改革，逐步形成政府办学与社会办学相结合的新体制。发展教育的职能属于文化职能，因此，本题选C。

30、正确答案：B

解析：本题考查行政领导。

“察能授官，班禄赐予，使民之机也。”意思是说，根据不同的才能来安排适当的官职，按照不同等级的俸禄标准给予报酬，这是用人的关键所在。即量才录用，是行政领导的用人艺术。

故本题选择B项。

31、正确答案：A

解析：本题考查公文文种。

A项正确，通知适用于发布、传达要求下级机关执行和有关单位周知或者执行的事项，批转、转发公文。

B项错误，报告适用于向上级机关汇报工作、反映情况，回复上级机关的询问。

C项错误，决定适用于对重要事项作出决策和部署、奖惩有关单位和人员、变更或者撤销下级机关不适当的决定事项。

D项错误，函适用于不相隶属机关之间商洽工作、询问和答复问题、请求批准和答复审批事项。

故本题选择A项。

32、正确答案：C

解析：本题考查公文写作。

会议通过的公文，以会议通过的日期为准；领导人签发的公文，以签发日期为准；联合行文，以最后签发

机关领导人的签发日期为准；法规体公文以批准日期为准；电报及一般信函以实际发出日期为准。成文日期要用阿拉伯数字将年、月、日标全，年份应标全称，月、日不编虚位（即1不编为01）。发文日期又称印发日期，是指公文的印制和发出日期，标识这一要素是为了准确反映公文的生成时效，对其确定要以公文付印的日期为准，用阿拉伯数码，标识于公文版记部分“抄送机关”之下的位置。印发日期只能晚于成文日期，而决不可能提前。

题目中应以最后签发机关领导人的签发日期为准，即2017年9月20日，选择C项。

33、正确答案：ABCD

解析：本题考查时事热点。

习近平强调，当前，世界多极化、经济全球化、社会信息化、文化多样化深入发展，人类命运休戚与共，和平、发展、合作、共赢已经成为时代主流。

故本题选择ABCD。

34、正确答案：BD

解析：本题考查唯物论。

A项错误，多元论是主张世界是由多种本原构成的哲学学说。分为唯物主义的多元论和唯心主义多元论。前者把世界归结为多种物质本原，如金、木、水、火、土等；后者把世界归结为多种精神本原，如德国哲学家G.莱布尼茨，认为世界是由无数独立的精神性的“单子”组成的和谐的体系。题目把气体认为是万物之源，属于唯物主义一元论。

B项正确，题干认为万物是气体的不同表现形式，选项说法是正确的。

C项错误，唯心主义思想与题干不符。

D项正确，物质和运动是不可分割的。物质是运动的主体和承担者，一切运动都是物质的运动；运动是物质自身固有的属性和存在方式，世界上没有脱离运动的物质。题目中气体聚和散的过程即是物质运动的过程。

故本题选择BD。

35、正确答案：AB

解析：本题考查资本。

A项正确，垄断资本主义的实质是为了获取高额的垄断利润，没有改变资本主义经济关系和阶级的根本性质，不可能从根本上消除资本主义基本矛盾，反而使资本主义基本矛盾进一步深化，孕育更大的经济危机。

B项正确，垄断行为是为了限制竞争，垄断资本主义竞争手段多样，竞争程度激烈，竞争不断范围扩大，它会导致某时、某地、某一经济领域甚至整个国民经济限于某种缺乏竞争的状态。

C项、D项错误，垄断资本主义有利于激励企业为谋生存而开展技术革新，从而提高企业的市场反应能力和创新能力。

故本题选择AB。

36 、 正确答案： CD

解析： 本题考查党政专题。

A 项错误， 纪律底线是管党治党的尺子， 也是党员不可逾越的底线。

B 项错误， 法律底线是全体中华人民共和国公民的底线， 更是党员干部的底线。

C 项正确， 政策底线是党的各级组织和党员干部不可违反、 不可变通的底线。

D 项正确， 道德底线党员、 特别是党的干部的道德修养应在社会公德的一般性要求之上， 应该成为普通大众的道德标杆。

故本题选择 CD。

37 、 正确答案： ABD

解析： 本题考查中国特色社会主义。

A、 B、 D 项正确， 共同富裕是科学社会主义的重要价值诉求； 是社会主义优越性的重要体现； 是中国特色社会主义的基本目标。

C 项错误， 唯物史观认为， 人民是历史的创造者， 人民群众是人类社会发展的决定性力量（人民群众创造物质财富、 精神财富， 推动社会变革和发展）， 因此， 一切为了人民是唯物史观的根本观点。

故本题选择 ABD。

38 、 正确答案： ACD

解析： 本题考查宏观经济政策。

A、 C、 D 项正确， 我国的宏观经济调控的主要目标是： 第一， 促进经济增长。 第二， 增加就业。 第三， 稳定物价。 第四， 保持国际收支平衡。

B 项不正确， 就业公平是指整个就业都必须按照一种公平的原则或理念来进行， 目前我国采取宏观调控的在就业方面的主要目标是增加就业。

故本题选择 ACD。

39 、 正确答案： BCD

解析： 本题考查价值规律。

供求法则成立需要具备以下四个基本条件： ①商品同质无差异； ②供给者与需求者进出市场自由， 竞争不受任何限制， 可随商品价格变动而自由调节各自的供求数量； ③市场信息充分， 买卖双方对供求信息充分了解； ④交易双方数量众多， 任何一方不会形成垄断局面。 因此， B、 C、 D 选项正确。

故本题选择 BCD。

40 、 正确答案： ABD

解析： 本题考查刑法分则。

A 项正确， 行贿罪是指为谋取不正当利益， 给国家工作人员以财物（含在经济往来中， 违反国家规定， 给

予国家工作人员以财物，数额较大，或者违反国家规定，给予国家工作人员以各种名义的回扣费、手续费）的行为。周某之父用钱收买韩某以谋求周某不受刑事处罚的不正当利益，构成行贿罪。

B项正确，受贿罪指国家工作人员利用职务上的便利，索取他人财物，或者非法收受他人财物，为他人谋取利益的行为。韩某作为国家工作人员，向周某之父索要钱财，构成受贿罪。

C项错误，贪污罪是指国家工作人员利用职务上的便利，侵吞、窃取、骗取或者以其他手段非法占有公共财物的行为。

D项正确，徇私枉法罪是指司法工作人员徇私枉法、徇情枉法，对明知是无罪的人而使他受追诉，对明知是有罪的人而故意包庇不使他受追诉或者在刑事审判活动中故意违背事实和法律作枉法裁判的行为。吴某对周某作出免于刑事处罚的判决，构成徇私枉法罪。

故本题选择 ABD。

41 、 正确答案： ABCD

解析： 本题考查人身权。

名誉权，是人们依法享有的对自己所获得的客观社会评价、排除他人侵害的权利。荣誉权，是指公民、法人所享有的，因自己的突出贡献或特殊劳动成果而获得的光荣称号或其他荣誉的权利。二者具有以下区别：

权利主体不同。名誉权的权利主体是所有的民事主体，具有普遍性。而荣誉权的主体是依据是否获得荣誉的事实而定，具有专属性。因此，A、B项正确。

取得和丧失权利的方式不同。公民自从出生时起、法人自其成立时起就开始对自己的名誉依法享有不受侵犯的权利，而荣誉权必须是有了突出贡献被有关组织授予某种称号以后才能产生的一项权利。因此，C、D项正确。

故本题选择 ABCD。

42 、 正确答案： AC

解析： 本题考查宪法基本理论。

A项正确，宪法是国家的根本大法，是治国安邦的总章程。

B项错误，任何法都是统治阶级意志的体现。

C项正确，坚持依法治国离不开坚持依宪治国。

D项错误，《宪法》的制定和修改的程序比普通法律更严格，具体体现为：（1）提议修改宪法的主体不同；（2）通过的人数不同；（3）公布的机关不同。

故本题选择 AC。

43 、 正确答案： ABD

解析： 本题考查继承法。

根据《中华人民共和国继承法》总则第三条：遗产是公民死亡时遗留的个人合法财产，包括：

- (1) 公民的收入；
- (2) 公民的房屋、储蓄和生活用品；
- (3) 公民的林木、牲畜和家禽；
- (4) 公民的文物、图书资料；
- (5) 法律允许公民所有的生产资料；
- (6) 公民的著作权、专利权中的财产权利；
- (7) 公民的其他合法财产。

故本题选择 ABD。

C 项，能继承的是著作权中的财产权，著作权中的人身权是不可以继承的，因此不选 C 项。

44 、 正确答案：ABC

解析： 本题考查刑法分则。

根据我国刑法第二百三十九条规定，对因绑架致使被绑架人死亡或者杀害被绑架人的，应作为绑架罪的结果加重犯处理，因此甲应以绑架罪论处。丙未参与甲绑架乙的过程，也无绑架的故意，不构成绑架罪，只对故意杀人承担罪责，因此丙应以故意杀人罪论处。所以甲、丙不构成绑架罪的共犯，也不构成故意杀人罪的共犯，A、B、C 选项错误。

本题为选非题，故本题选择 ABC。

45 、 正确答案：BD

解析： 本题考查计算机网络。

应用软件是用户可以使用的各种程序设计语言，以及用各种程序设计语言编制的应用程序的集合；系统软件是指控制和协调计算机及外部设备，支持应用软件开发和运行的系统，主要功能是调度，监控和维护计算机系统。

OFFICE 软件、视频播放器属于应用软件，IOS、Android 属于系统软件。

故本题选择 BD。

46 、

正确答案：ABD

解析： 本题考查生活常识。

工业三废是指工业生产所排放的废水、废气、固体废弃物（废渣）。

工业废气是指工业生产过程中排放出的各种不再使用的气体，包括烟尘、臭气、刺激性气体及其他有害气体。

工业废水是指工业生产过程中排放出的，经过使用而退出循环系统的、含有各种有机物、无机物、有毒物的污水。

工业废渣是指工业生产过程中排出的固体废弃物，其中包括矿业废渣、冶炼废渣、煤灰渣及工业垃圾等。

故本题选择 ABD。

47 、 正确答案： AB

解析： 本题考查生活常识。

脏，包括心、肝、脾、肺、肾五个器官（五脏），主要指胸腹腔中内部组织充实的一些器官，它们的共同功能是贮藏精气。精气是指能充养脏腑、维持生命活动不可缺少的营养物质。腑，包括胆、胃、大肠、小肠、膀胱、三焦六个器官（六腑），大多是指胸腹腔内一些中空有腔的器官，它们具有消化食物，吸收营养、排泄糟粕的功能。

故本题选择 AB。

48 、 正确答案： ABD

解析： 本题考查文化常识。

作为中华民族一员的汉民族自古就将汉族原居地划分为九个区域，即所谓的“九州”。根据《尚书禹贡》的记载，九州顺序分别是：冀州、兖州、青州、徐州、扬州、荊州、豫州、梁州和雍州。

故本题选择 ABD。

49 、 正确答案： AC

解析： 本题考查物理化学。

A 项正确，氢气是世界上已知的密度最小的气体，是最轻的。

B 项错误，常温常压下，氢气是一种极易燃烧的气体，因此导热性强。

C 项正确，氢气近年来已被作为一种清洁的新型能源被广泛应用到工业中。

D 项错误，大气中最多的气体是氮气。

因此本题选择 AC 项。

50 、 答案

“一国两制”的提出首先是为了实现和维护国家统一。

第一，一个国家。这是“一国两制”的根本，是实现祖国和平统一的政治前提和基本保证。“一国”即世界上只有一个中国，港、澳、台都是中华人民共和国不可分割的组成部分；在国际上代表中国的，只能是中华人民共和国。

第二，两制并存。这是实现祖国和平统一的基本途径，也是统一后的中国国家体制的重要特色。在“一国两制”框架下，国家的主体部分即大陆地区坚持社会主义制度，而非主体的港、澳、台则维持资本主义不变。两种制度长期并存，和平共处，但两种制度的地位是不同的。主体是社会主义，这是前提，在此前提下允许部分地区搞资本主义。

第三，高度自治。这是“一国两制”下，港、澳、台地区的资本主义制度和生活方式等得以长期保持的制

度保障。统一后的港、澳、台将依法设立特别行政区，除外交、国防外，享有高度的自治权，它包括：行政管理权、立法权、独立的司法权和终审权；财政独立；现行的法律基本不变；私人财产受法律保护；自行确定地区内的货币、金融、关税等政策；可使用区旗和区徽；官方正式语言除中文外可包括其他语言。

51 、 答案

1. 矛盾普遍性和特殊性的关系

(1) 普遍性寓于特殊性之中，没有特殊性，就没有普遍性。

(2) 特殊性也离不开普通性，不包含普遍性的特殊性也是没有的。

一国是共性，两制是个性，一国两制理论是从我国的具体的国情出发，为了解决祖国统一问题的伟大构想，符合香港澳门的发展道路和发展实际。

2. 解放思想、实事求是，一切从实际出发是“一国两制”的哲学理论基础。”一国两制“是邓小平从当今国际形势出发，从中华民族的根本利益和国内改革开放与现代化建设的需要出发，充分考虑到台湾、香港、澳门的历史和现实而提出来的。

3. 意识的能动反作用。

4. 矛盾主次方面

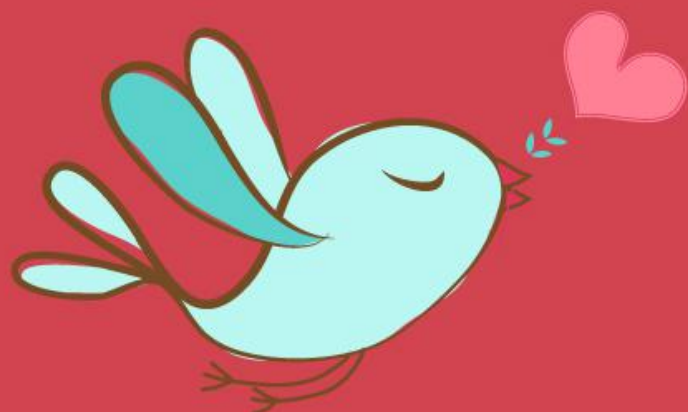
5. 矛盾对立统一

6. 整体和部分

7. 物质决定意识

52 、 答案

言之成理即可



美好的事情即将发生...

something wonderful is about to happen