

2017 年浙江省江山市事业单位考试
《综合基础知识》真题卷

公考通网校

www.chinaexam.org



公考通 APP



微信公众平台

第一部分 单选题

- 1、（单选题） 国务院：2017年起每年5月10日设立为中国（ ）日。
- A. 环境
 - B. 品牌
 - C. 读书
 - D. 科技
- 2、（单选题） 2017年6月潘建伟院士宣布，中国率先实现了“千公里级”的星地双向（ ）纠缠分发。
- A. 质子
 - B. 量子
 - C. 粒子
 - D. 原子
- 3、（单选题） 2017年6月1日特朗普宣布，美国退出《（ ）气候协定》。
- A. 柏林
 - B. 东京
 - C. 伦敦
 - D. 巴黎
- 4、（单选题） 今年NBA总决赛冠军是（ ）。
- A. 勇士
 - B. 骑士
 - C. 马刺
 - D. 火箭
- 5、（单选题） 我国同意开放美国（ ）进口，并承诺不晚于今年7月16日。
- A. 猪肉
 - B. 牛肉
 - C. 羊肉
 - D. 鸡肉
- 6、（单选题） 习近平总书记考察了革命老区吕梁，吕梁位于（ ）省。
- A. 陕西省
 - B. 河南省
 - C. 山西省
 - D. 河北省

- 7、（单选题） 2016 年我国与圣多美和普林西恢复邦交，请问圣多美位于（ ）洲。
- A. 中美洲
B. 非洲
C. 南美洲
D. 大洋洲
- 8、（单选题） 意识能动性实现的根本途径是（ ）。
- A. 社会实践
B. 理论学习
C. 人的主观努力
D. 依靠行政手段
- 9、（单选题） 世界真正的统一性在于他的（ ）。
- A. 主观性
B. 客观性
C. 实践性
D. 物质性
- 10、（单选题） 中国人民政治协商会议议事的原则是（ ）。
- A. 民主协商制
B. 民主集中制
C. 下级服从上级
D. 首长负责制
- 11、（单选题） （ ）是阶级社会发展的直接动力。
- A. 科技革命
B. 改革开放
C. 生产力
D. 阶级斗争
- 12、（单选题） （ ）首先把国家权力分为立法权、行政权、司法权。
- A. 伏尔泰
B. 康德
C. 孟德斯鸠
D. 洛克
- 13、（单选题） 目空一切是（ ）典型代表。

- A. 客观唯心主义
- B. 客观唯物主义
- C. 主观唯心主义
- D. 主观唯物主义

14、（单选题） 以下表述正确的是（ ）。

- A. 矛盾的统一性是共性，斗争性是个性
- B. 矛盾的普遍性比特殊性更丰富，矛盾的特殊性比普遍性更深刻
- C. 个性一定包含共性，共性存在于个性中
- D. 个性是事物本质的、必然的和共同的方面

15、（单选题） 中国宪法的解释权属于（ ）。

- A. 最高人民法院
- B. 最高人民检察院
- C. 全国人大常委会
- D. 中共中央

16、（单选题） 刑罚中“管制”最高期限是（ ）以下。

- A. 0.5年
- B. 1年
- C. 2年
- D. 3年

17、（单选题） 无须见证人在场的遗嘱是（ ）。

- A. 代书遗嘱
- B. 录音遗嘱
- C. 自书遗嘱
- D. 口头遗嘱

18、（单选题） 恒生股票指数是（ ）股价的重要指标。

- A. 美国
- B. 英国
- C. 香港
- D. 日本

19、（单选题） 第三产业是（ ）。

- A. 电力业

- B. 旅游业
- C. 造船业
- D. 牧业

20、（单选题） 公司（法人）制企业最高决策机构是（ ）。

- A. 股东大会
- B. 总经理
- C. 董事会
- D. 董事长

21、（单选题） 宏观经济研究范畴（ ）。

- A. 市场主体
- B. 货币与银行
- C. 收入分配
- D. 市场竞争

22、（单选题） 用于对下级机关布置工作，阐明工作的指导原则的领导指导性文件是（ ）。

- A. 批复
- B. 指示
- C. 通告
- D. 意见

23、（单选题） 存在不相隶属关系时应用（ ）。

- A. 上行文
- B. 平行文
- C. 下行文
- D. 上行文或下行文

24、（单选题） 不属于公文主体部位的是（ ）。

- A. 标题
- B. 主送机关
- C. 主题词
- D. 印章

25、（单选题） 加西亚·马尔克斯小说的主要背景是（ ）。

- A. 南非
- B. 火地岛

C. 哈瓦那

D. 马孔多

26、（单选题）新中国第一个五年计划的基本任务是（ ）。

A. 集中力量发展轻工业

B. 集中力量发展重工业

C. 土地改革

D. 全面完成对资本主义工商业的改造

27、（单选题）管理突破的目的是（ ）。

A. 维持现状

B. 打破现状

C. 解释紧急问题

D. 解决日常性问题

28、（单选题）不属于行政外监督的是（ ）监督。

A. 审计

B. 立法

C. 政党

D. 社会

29、（单选题）以尽可能少的投入获得尽可能多的产出，属于（ ）管理原理的要求。

A. 权变

B. 系统

C. 能级

D. 效益

30、（单选题）划分部门普遍采用（ ）。

A. 职能划分

B. 时间划分

C. 产品划分

D. 地区划分

31、（单选题）太阳系中，体积最小行星是（ ）。

A. 火星

B. 土星

C. 金星

D. 水星

32、（单选题）我国的地势特点是（ ）。

A. 东低西高

B. 东高西低

C. 南高北低

D. 南低北高

33、（单选题）书法家怀素以擅长（ ）而闻名。

A. 行楷

B. 隶书

C. 狂草

D. 楷书

34、（单选题）我国稀土矿产量最多的地区（ ）。

A. 山西大同

B. 四川自贡

C. 内蒙古白云鄂博

D. 新疆克拉玛依

35、（单选题）实现海水淡化应用最广，历史最长的方法是（ ）。

A. 电渗析法

B. 反渗透法

C. 分离法

D. 蒸馏法

36、（单选题）“白玉霜”是我国著名（ ）表演艺术家。

A. 越剧

B. 豫剧

C. 评剧

D. 京剧

37、（单选题）该交通标志表示（ ）。

A. 禁止通行

B. 可以通行

C. 停泊

D. 不行

- 38、（单选题） 下列泌尿系统的组成器官产生尿液的器官是（ ）。
- A. 肺
 - B. 肾
 - C. 肝
 - D. 脾
- 39、（单选题） 外交语言的风格特征是（ ）。
- A. 坦率真诚
 - B. 形象生动
 - C. 诙谐幽默
 - D. 委婉含蓄
- 40、（单选题） 美国独立战争的矛头指向是（ ）。
- A. 英国殖民者
 - B. 西班牙殖民者
 - C. 南方奴隶
 - D. 北方蓄奴制度
- 41、（单选题） 毛泽东的《为人民服务》是为了纪念（ ）而著。
- A. 刘胡兰
 - B. 雷锋
 - C. 张思德
 - D. 白求恩
- 42、（单选题） “一品锅”是（ ）菜系中的名菜。
- A. 浙江
 - B. 四川
 - C. 安徽
 - D. 山东
- 43、（单选题） （ ）是亚圣孟子的故乡。
- A. 山东邹城
 - B. 河南安阳
 - C. 安徽滁州
 - D. 湖北宜昌
- 44、（单选题） 贝多芬是（ ）最著名的音乐家。

- A. 德国
- B. 英国
- C. 波兰
- D. 法国

45、（单选题） 西洋油画是由十五世纪的（ ）人发明的。

- A. 英国
- B. 西班牙
- C. 丹麦
- D. 荷兰

46、（单选题） （ ）简称“蓉”。

- A. 重庆
- B. 成都
- C. 福州
- D. 南宁

47、（单选题） “申”和“十二生肖”中的（ ）对应。

- A. 猴
- B. 兔
- C. 马
- D. 狗

48、（单选题） 表示已订婚或已结婚，戒指应戴在（ ）上。

- A. 中指
- B. 无名指
- C. 食指
- D. 小指

49、（单选题） “少年中国说”的作者是（ ）。

- A. 康有为
- B. 梁启超
- C. 谭嗣同
- D. 林则徐

50、（单选题） 唐代诗人李白笔下“飞流直下三千尺，疑似银河落九天”指的是（ ）景区。

- A. 黄山

B. 庐山

C. 华山

D. 泰山

51、（单选题）与特斯拉这一人物有关的是（ ）。

A. 行星运动定律

B. 电磁无理论

C. 通用电气

D. 发明交流电系统

52、（单选题）与麦克斯韦这一人物有关的是（ ）。

A. 行星运动定律

B. 电磁无理论

C. 通用电气

D. 发明交流电系统

53、（单选题）与爱迪生这一人物有关的是（ ）。

A. 行星运动定律

B. 电磁无理论

C. 通用电气

D. 发明交流电系统

54、（单选题）与开普勒这一人物相关的是（ ）。

A. 行星运动定律

B. 电磁无理论

C. 通用电气

D. 发明交流电系统

55、（单选题）《复活》中的主人公是（ ）。

A. 爱斯梅拉达

B. 聂赫留朵夫

C. 希斯科利夫

D. 白瑞德

56、（单选题）出现在《巴黎圣母院》的人物是（ ）。

A. 爱斯梅拉达

B. 聂赫留朵夫

C. 希斯科利夫

D. 白瑞德

57、（单选题）著作《飘》中描述了斯佳丽与（ ）的爱情纠缠。

A. 爱斯梅拉达

B. 聂赫留朵夫

C. 希斯科利夫

D. 白瑞德

58、（单选题）小说《呼啸山庄》中描述的主人公是（ ）。

A. 爱斯梅拉达

B. 聂赫留朵夫

C. 希斯科利夫

D. 白瑞德

59、（单选题）下列作品中，属于周梅森的作品是（ ）。

A. 《人民的名义》

B. 《暗算》

C. 《抉择》

D. 《白鹿原》

60、（单选题）下列作品中，属于麦家的作品有（ ）。

A. 《人民的名义》

B. 《暗算》

C. 《抉择》

D. 《白鹿原》

61、（单选题）下列作品中，属于陈忠实的成名作的是（ ）。

A. 《人民的名义》

B. 《暗算》

C. 《抉择》

D. 《白鹿原》

62、（单选题）下列作品中，属于张平作品的是（ ）。

A. 《人民的名义》

B. 《暗算》

C. 《抉择》

D. 《白鹿原》

63、（单选题）与大流士一世对应正确的是（ ）。

- A. 法国
- B. 波斯
- C. 意大利
- D. 英国

64、（单选题）与圣女贞德对应正确的一项是（ ）。

- A. 法国
- B. 波斯
- C. 意大利
- D. 英国

65、（单选题）文艺复兴的发源地是（ ）。

- A. 法国
- B. 波斯
- C. 意大利
- D. 英国

第二部分 多选题

66、（单选题）与圈地运动有关的国家是（ ）。

- A. 法国
- B. 波斯
- C. 意大利
- D. 英国

67、（多选题）道家学说主要主张（ ）。

- A. 无为而治
- B. 依法治国
- C. 小国寡民
- D. 仁义为本

68、（多选题）奥运会排球比赛分为（ ）。

- A. 室内排球
- B. 室外排球
- C. 沙滩排球

D. 水上排球

69、（多选题） 以下犯罪主体只能为国家工作人员的是（ ）。

A. 受贿罪

B. 贪污罪

C. 玩忽职守罪

D. 行贿罪

70、（多选题） 以下属明朝发生的事件是（ ）。

A. 昭君出塞

B. 《永乐大典》成书

C. 张居正变革

D. 李自成起义

71、（多选题） 广州国民政府北伐的对象是（ ）。

A. 张作霖

B. 冯玉祥

C. 孙传芳

D. 汪精卫

72、（多选题） 法律和道德的区别，下列说法正确的是（ ）。

A. 法律有阶级性，道德无阶级性

B. 法律产生于阶级社会，道德比法律古老、长久

C. 法律有强制性，道德依靠习惯维持

D. 法律只适用于违法行为，道德应用于一切不道德行为

73、（多选题） 毛泽东所著的“老三篇”包括（ ）。

A. 《矛盾论》

B. 《纪念白求恩》

C. 《论持久战》

D. 《愚公移山》

74、（多选题） 以下属夏季节气的有（ ）。

A. 谷雨

B. 小满

C. 芒种

D. 处暑

第三部分 判断题

- 75、（对错题） 2017年6月试运营的蒙内铁路位于非洲大陆。（ ）
- A. 正确
B. 错误
- 76、（对错题） 发展的实质是事物数量的增长。（ ）
- A. 正确
B. 错误
- 77、（对错题） 关税也是各国保护和促进本国农业生产发展的一项措施。（ ）
- A. 正确
B. 错误
- 78、（对错题） 垄断行为对经济增长和经济效率的影响都是负面的。（ ）
- A. 正确
B. 错误
- 79、（对错题） 强制性是税收的基本特征之一。（ ）
- A. 正确
B. 错误
- 80、（对错题） 第二审人民法院对上诉案件经审理后认为原判决适用法律错误，应退回原判决法院改判，不能自行改判。（ ）
- A. 正确
B. 错误
- 81、（对错题） 犯罪分子只要把赃物送到司法机关，无论以何种方式，即可认定为自首。（ ）
- A. 正确
B. 错误
- 82、（对错题） 剥夺政治权利，只能独立适用，不可附加适用。（ ）
- A. 正确
B. 错误
- 83、（对错题） 过了刑诉追诉期的罪犯也会受到刑罚。（ ）
- A. 正确
B. 错误
- 84、（对错题） 我国刑法中所谓的“国家工作人员”仅指国家机关的公务员。（ ）
- A. 正确

B. 错误

85、（对错题） 一个阶级推翻另一个阶级的方式只能是以爆发式、武装斗争的形式。（ ）

A. 正确

B. 错误

86、（对错题） 超导现象是一种电阻超强超大的物理现象。（ ）

A. 正确

B. 错误

第四部分 简答题

87、（单一主观题） 公共危机有哪些特点？

88、（单一主观题） 为何要进行“五水共治”？

参考答案

1、正确答案：B，

【解析】2017年4月24日，国务院关于同意设立“中国品牌日”的批复，同意自2017年起，将每年5月10日设立为“中国品牌日”。

故本题选择B。

2、正确答案：B，

【解析】中国量子科学实验卫星首席科学家、中国科学技术大学副校长潘建伟院士6月16日对外宣布：中国率先实现了“千公里级”的星地双向量子纠缠分发，首次在太空中较为严格地验证了量子力学非定域性。

故本题选择B。

3、正确答案：D，

【解析】美国总统特朗普2017年6月1日在白宫宣布，美国将退出应对全球气候变化的《巴黎协定》。

特朗普当天在记者会上说：“即日起，美国将停止落实不具有约束力的《巴黎协定》。”特朗普说，《巴黎协定》让美国处于不利位置，而让其他国家受益。美国将重新开启谈判，寻求达成一份对美国公平的协议。

故本题选择D。

4、正确答案：A，

【解析】金州勇士2017年6月13日在主场以129：120击败克利夫兰骑士，总决赛4：1击败对手的同时夺得队史上第五个NBA总冠军。杜兰特当选总决赛MVP，成为继2000年“大鲨鱼”奥尼尔之后第一位在总决赛中连续五场得分达“30+”的球员。

故本题选择A。

5、正确答案：B，

【解析】2017年5月，中美两国“百日经贸计划”取得一系列重大进展，其中就有我国同意开放美国牛肉的进

口，并且“不晚于今年7月16日”生效。

故本题选择B。

6、正确答案：C，

【解析】吕梁市位于山西省中部西侧，因吕梁山脉由北向南纵贯全境而得名。

故本题选择C。

7、正确答案：B，

【解析】中国驻圣多美和普林西比民主共和国大使馆在其首都圣多美举行了揭牌仪式。中国大使馆临时代办王卫、圣多美和普林西比外交部长博特略、财政贸易及海洋经济部部长拉莫斯、基础设施、自然资源及环境部部长诺瓦、教育科技文化及通信部部长达约，各驻圣普使节、圣普各界人士以及在圣普华人等近200人出席了揭牌仪式。

故本题选择B。

8、正确答案：A，

【解析】意识是人脑特有的机能，意识是自然界和社会的产物，除开自然因素外只有通过人类的社会实践才能实现其能动性。因此实现能动性的基本途径是人类的社会实践。

故本题选择A。

9、正确答案：D，

【解析】自然界是物质的，人类社会的产生、存在、发展及其构成要素，也具有客观的物质性。人的意识一开始就是社会的产物，它是在劳动中伴随着人和人类社会一起产生的。因此，世界是物质的世界，世界的真正统一性就在于它的物质性。

故本题选择D。

10、正确答案：A，

【解析】中国人民政治协商会议在议事和活动中坚持民主协商的原则。

故选择A。

11、正确答案：D，

【解析】阶级斗争是推动阶级社会发展的直接动力。物质利益的对立是阶级斗争的根源。在以生产资料私有制为基础的社会里，剥削阶级利用他们占有的生产资料，占有被剥削阶级的剩余劳动，使被剥削阶级处于被剥削、被压迫的地位，甚至过着极端贫困的生活；同时剥削阶级为了维持他们的经济地位，也必然要在政治上占统治地位，对被剥削阶级实行政治压迫。哪里有剥削、有压迫，哪里就有反抗、有斗争。被剥削阶级只有进行斗争，才能改善自己的经济地位和政治地位，求得自身的解放。阶级斗争归根结底是由于物质利益的对立引起的，而阶级之间进行阶级斗争的目的，都是直接或间接为了某种物质利益。阶级斗争存在于一切阶级社会之中，存在于每一个阶级社会的各个领域之中。

故本题选择 D。

12 、 正确答案： C，

【解析】孟德斯鸠提出：“把国家权力分为三部分一议会有立法权、国王有行政权和法院有司法权，用这种方法来限制王权，防止国王暴政，并保持权利的平衡。”

故本题选择 C。

13 、 正确答案： C，

【解析】主观唯心主义是唯心主义哲学的基本形式之一。主观唯心主义把主体的主观精神，如感觉、经验、心灵、意识、观念、意志等看作是意识世界中一切事物产生和存在的根源与基础，而外部世界中的一切事物则是由这些主观精神所派生的，这些主观精神的显现。

故本题选择 C。

14 、 正确答案： C，

【解析】A 项，同一性和斗争性属于矛盾的基本属性，同时存在于矛盾当中，没有共性个性之分，说法错误；矛盾的普遍性寓于特殊性之中，并通过特殊性表现出来，可知 B 项说法错误，C 项说法正确；D 项个性是事物表面、偶然的和个别的方面，说法错误。

故本题选择 C。

15 、 正确答案： C，

【解析】《宪法》第六十七条第一项明确规定全国人民代表大会常务委员会行使“解释宪法，监督宪法的实施”的职权。这项内容在宪法以列举的方式明确规定全国人大常委会的“职权”范围，而且是宪法赋予全国人大常委会的第一项“职权”。是其他机关所不能具有的，那么就决定了全国人民代表大会常务委员会的“解释宪法”的权力的专属性和排他性。

故本题选择 C。

16 、 正确答案： D，

【解析】管制的期限规定，管制作为一种限制人身自由的刑罚，期限为 3 个月以上 2 年以下；数罪并罚时最高不能超过 3 年。

故本题选择 D。

17 、 正确答案： C，

【解析】我国继承法规定了五种遗嘱形式：公证遗嘱、自书遗嘱、代书遗嘱、录音遗嘱和口头遗嘱。其中，代书遗嘱和录音遗嘱均须两个以上证人在场方可有效；口头遗嘱更严格规定必须有两个以上与遗嘱继承无利害关系的见证人在场见证；自书遗嘱由立遗嘱人亲笔书写，无须证人见证；公证遗嘱依据公证程序订立，本身即有最强的证据效力。

故本题选择 C。

18 、正确答案：C，

【解析】恒生指数，香港股市价格的重要指标，指数由若干只成份股（即蓝筹股）市值计算出来的，代表了香港交易所所有上市公司的12个月平均市值涵盖率的63%，恒生指数由恒生银行下属恒生指数有限公司负责计算及按季检讨，公布成份股调整。

故本选择C。

19 、正确答案：B，

【解析】第三产业，又称第三次产业，是英国经济学家、新西兰奥塔哥大学教授费希尔1935年在《安全与进步的冲突》一书中首先提出来的。它是指除农业、工业、建筑业以外的其他各业。根据国务院办公厅转发的国家统计局关于建立第三产业统计报告上对我国三次产业划分的意见，我国第三产业包括流通和服务两大部门，具体分为四个层次：一是流通部门：交通运输业、邮电通讯业、商业饮食业、物资供销和仓储业；二是为生产和生活服务的部门：金融业、保险业、地质普查业、房地产管理业、公用事业、居民服务业、旅游业、信息咨询服务业和各类技术服务业；三是为提高科学文化水平和居民素质服务的部门：教育、文化、广播、电视、科学研究、卫生、体育和社会福利事业；四是国家机关、政党机关、社会团体、警察、军队等，但在国内不计入第三产业产值和国民生产总值。由此可见，这种第三产业基本是一种服务性产业。

故本题选择B。

20 、正确答案：A，

【解析】按照中国公司法制定的公司章程，所设立的股东大会，它是公司的最高权力机构，公司的重大决策由股东大会表决后，形成决议。

故本题选择A。

21 、正确答案：C，

【解析】微观经济学研究的是以个体为单位的生产消费行为，宏观经济学的研究的是整个社会的经济波动和增长，包括国民收入、就业、通货膨胀、经济周期、经济增长、财政与货币政策等。因此ABD都是从单个市场主体方面进行分析，属于微观经济的范畴，只有C项属于宏观经济范畴。

故本题选择C。

22 、正确答案：B，

【解析】依据《党政机关公文处理工作条例》，本题无答案。（备注：根据旧《中国共产党机关公文处理条例》第7条规定，指示用于对下级机关布置工作、提出开展工作的原则和要求。

23 、正确答案：B，

统计答题时间：1秒，全站正确率：92%，易错项：D。

【解析】平行文是指向同一组织系统的同级机关或非同一组织系统的任何机关发送的公文。

故本题选择B。

24 、正确答案：C，

【解析】公文的主体部分是：标题、主送机关、正文、附件说明、成文日期、印章、附注、附件组成。

故本题选择 C。

25 、正确答案：D，

【解析】加西亚·马尔克斯的小说的主题在于从不同的角度、不同的层次揭示贫穷、落后、闭塞、守旧、愚昧，渗透精神毒液、病入膏肓的“马孔多”。读者读完他的小说便自然得出这么个结论：“马孔多”必然要崩漫。要在地球上完全消灭。马尔克斯小说里的“马孔多”很大程度上是哥伦比亚的缩影，它的生活现实反映了整个哥伦比亚，乃至整个拉美大陆的生活现实，有着深远的政治、社会、文化背景。

故本题选择 D。

26 、正确答案：B，

【解析】我国第一个五年计划主要是集中主要力量发展重工业，建立国家工业化和国防现代化的初步基础；相应的发展交通运输业、轻工业、农业和商业；相应的培养建设人才。

故本题选择 B。

27 、正确答案：B，

【解析】管理控制的首要目标是指在管理工作中采取措施，及时纠偏，以保证计划的切实实施，即维持现状；而第二目标是为了打破现状，取得更加优异的效果，即管理突破。

故本题选择 B。

28 、正确答案：A，

【解析】行政外部监督有立法监督、司法监督、政党监督。

我国行政内部监督体系包括一般监督和专门监督。其中一般监督主要包括层级行政监督、主管监督和职能监督；专门监督主要包括行政监察和审计监督。

行政外部监督有两大类，一类是法制监督，第二类是社会监督。法制监督包括：立法监督、司法监督、检查监督、党的监督；社会监督包括：社会舆论、公民批评、公民投票、压力集团等。

故选择 A。

29 、正确答案：D，

【解析】所谓经济效益，是指通过商品和劳动的对外交换所取得的社会劳动节约，即以尽量少的劳动耗费取得尽量多的经营成果，或者以同等的劳动耗费取得更多的经营成果。

故本题选择 D。

30 、正确答案：A，

【解析】部门划分，主要是对管理工作进行分工，解决组织的横向结构问题，目的在于确定组织中各项任务的分配与责任的归宿，以求分工合理、职责分明，有效地达到组织的目的。常见的部门划分方式有：按职能划分

部门是最普遍采用的方法，是根据生产专业化原则，以工作或任务的性质为基础来划分部门的。

故本题选择 A。

31 、 正确答案： D，

【解析】在八大行星中，体积最小的当数水星，其平均半径为 2440±1 千米，假设地球的体积为 1，则木星 131.6、土星 74.5、天王星 65.2、海王星 57.1、地球 1、金星 0.856、火星 0.150、水星 0.056。故选择 D。

32 、 正确答案： A，

【解析】我国地势的主要特点是：我国地势西高东低，呈阶梯状分布。

故本题选择 A。

33 、 正确答案： C，

【解析】怀素，字藏真，俗姓钱，永州零陵（今湖南零陵）人，唐代书法家，以“狂草”名世，史称“草圣”。自幼出家为僧，经禅之暇，爱好书法。与张旭齐名，合称“颠张狂素”。

故本题选择 C。

34 、 正确答案： C，

【解析】我国是名副其实的世界第一大稀土资源国，已探明的稀土资源量约 6588 万吨。我国稀土资源不但储量丰富，而且还具有矿种和稀土元素齐全、稀土品位及矿点分布合理等优势，为我国稀土工业的发展奠定了坚实的基础。中国稀土资源成矿条件十分有利、矿床类型齐全、分布面广而有相对集中，目前，地质科学工作中已在全国三分之二以上的省（区）发现上千处矿床、矿点和矿化地。但集中分布在内蒙古的白云鄂博、江西赣南、广东粤北、四川凉山和山东微山等地，形成北、南、西、东的分布格局，并且有北轻南重的分布特点。内蒙古的白云鄂博是我国稀土矿产量最多的地区。

故本题选择 C。

35 、 正确答案： D，

【解析】早在 400 多年前，英国王室就曾悬赏征求经济合算的海水淡化方法。但直到 16 世纪，人们才开始努力从海水中提取淡水。当时欧洲探险家在漫长的航海旅行中，就用船上的火炉煮沸海水以制造淡水。加热海水产生水蒸气，冷却凝结就可得到纯水，这是日常生活的经验，也是海水淡化技术的开始。

故本题选择 D。

36 、 正确答案： C，

【解析】白玉霜（1907 年-1942 年），女，旦角。评剧表演艺术家，原名李桂珍，又名李慧敏。河北滦县人。莲花落艺人李景春之女。有评剧皇后之誉，白派艺术的创始人。20 世纪 30 年代与刘翠霞、爱莲君、喜彩莲并称评剧“四大名旦”。

故本题选择 C。

37 、 正确答案： A，

【解析】禁止通行标志，就是禁止通行的一种交通标识，提示车辆和行人不能再向前行驶及通过，以免发生交通事故。红圈内空白是禁止一切机运车辆通行，有一白横杠是禁止机动车辆驶入，也有一红圈内加一个白叉，根据红圈内图案不同可以表示不同的含义，提示人们不能在禁止方向行驶，以免发生交通事故起警示作用，正确使用禁止通行标志可以减少交通事故发生，保护生命财产安全。

故本题选择 A。

38 、 正确答案： B，

【解析】肾脏是泌尿系统的主要器官，是形成尿的器官。

故本题选择 B。

39 、 正确答案： D，

【解析】中国外交语言的特点有：明确性、委婉含蓄性、分寸感、准确性。

故本题选择 D。

40 、 正确答案： A，

【解析】美国独立战争又或称为美国革命战争，是大英帝国和其北美十三州殖民地的革命者，以及几个欧洲强国之间的一场战争。

故本题选择 A。

41 、 正确答案： C，

【解析】《为人民服务》是毛泽东主席于 1944 年 9 月 8 日在张思德同志追悼会上所作的演讲。当时，抗日战争正处在十分艰苦的阶段，有许多困难需要克服。毛泽东主席针对这一情况，讲述为人民服务的道理，号召大家学习张思德同志完全彻底为人民服务的精神，团结起来，打败日本侵略者。

故本题选择 C。

42 、 正确答案： C，

【解析】“一品锅”是徽州山区冬季常吃的特色传统美食，属于火锅类。相传，此菜由明代石台县“四部尚书”毕锵的一品诰命夫人余氏创制。一次，皇上突然驾临尚书府作客，席上除了山珍海味外，余夫人特意烧了一样徽州家常菜——火锅。不料皇上吃得津津有味，赞美不绝。后来，皇上得知美味的火锅竟是余夫人亲手所烧，便说原来还是“一品锅”！菜名就此一锤定了音。“一品锅”的烹调比较讲究，在火锅里，锅底铺上干笋子，第二层铺上块肉，第三层是白豆腐或油炸豆腐，第四层是肉圆，第五层盖上粉丝，缀上菠菜或金针菜，加上调料和适量的水，然后用文火煨熟即成。此菜乡土风味浓，味厚而鲜，诱人食欲。

故本题选择 C。

43 、 正确答案： A，

【解析】孟子，姬姓，孟氏，名轲，字子舆，战国时期邹城（今山东邹城市）人。伟大的思想家、教育家，儒家学派的代表人物，与孔子并称“孔孟”。

故本题选择 A。

44 、 正确答案： A，

【解析】路德维希·凡·贝多芬 1770 年 12 月 16 日生于德国波恩，1827 年 3 月 26 日逝世，享年 57 岁，德国杰出的音乐家，维也纳古典乐派代表人物之一，世界音乐史上最伟大的作曲家之一。

故本题选择 A。

45 、 正确答案： D，

【解析】西洋画就是当时西方的油画，油画最早起源于欧洲，大约 15 世纪时由荷兰人发明的，用亚麻子油调和颜料，在经过处理的布或板上作画，因为油画颜料干后不变色，多种颜色调和不会变得肮脏，画家可以画出丰富、逼真的色彩。

故本题选择 D。

46 、 正确答案： B，

【解析】成都，简称蓉，四川省省会、副省级市，中国西南地区的科技、商贸、金融中心和交通枢纽，国家重要的高新技术产业基地、商贸物流中心和综合交通枢纽、西部地区重要的中心城市。

故本题选择 B。

47 、 正确答案： A，

【解析】十二生肖是由十一种源于自然界的动物即鼠、牛、虎、兔、蛇、马、羊、猴、鸡、狗、猪以及传说中的龙所组成，用于记年，顺序排列为子鼠、丑牛、寅虎、卯兔、辰龙、巳蛇、午马、未羊、申猴、酉鸡、戌狗、亥猪。

故本题选择 A。

48 、 正确答案： B，

【解析】国际上比较流行的戴法是：

食指——想结婚，表示未婚；

中指——已经在恋爱中；

无名指——表示已经订婚或结婚；

小指——表示独身。

故本题选择 B。

49 、 正确答案： B，

【解析】《少年中国说》是清朝末年梁启超所作的散文，写于戊戌变法失败后的 1900 年，文中极力歌颂少年的朝气蓬勃，指出封建统治下的中国是“老大帝国”，热切希望出现“少年中国”，振奋人民的精神。文章不拘格式，多用比喻，具有强烈的鼓励性。具有强烈的进取精神，寄托了作者对少年中国的热爱和期望。

故本题选择 B。

50 、 正确答案： B，

【解析】“飞流直下三千尺，疑似银河落九天”出自李白的《望庐山瀑布》。庐山瀑布位于江西省九江市，是全国著名的风景名胜区。

故本题选择 B。

51 、 正确答案： D，

【解析】 特斯拉——发明交流电系统

尼古拉·特斯拉 (Nikola Tesla, 1856 年 7 月 10 日~1943 年 1 月 7 日)，塞尔维亚裔美籍发明家、机械工程师、电气工程师。他被认为是电力商业化的重要推动者之一，并因主持设计了现代交流电系统而最为人知。在迈克尔·法拉第发现的电磁场理论的基础上，特斯拉在电磁场领域有着多项革命性的发明。他的多项相关专利以及电磁学的理论研究工作是现代的无线通信和无线电的基石。

故选择 D。

52 、 正确答案： B，

【解析】 麦克斯韦——电磁无理论

詹姆斯·克拉克·麦克斯韦 (James Clerk Maxwell, 1831?1879)，出生于苏格兰爱丁堡，英国物理学家、数学家。经典电动力学的创始人，统计物理学的奠基人之一。

故本题选择 B。

53 、 正确答案： C，

【解析】 爱迪生——通用电气

爱迪生是人类历史上第一个利用大量生产原则和电气工程研究的实验室来进行从事发明专利而对世界产生重大深远影响的人。他发明的留声机、电影摄影机、电灯对世界有极大影响。

故本题选择 C。

54 、 正确答案： A，

【解析】 开普勒——行星运动定律

开普勒发现了行星运动的三大定律，分别是轨道定律、面积定律和周期定律。这三大定律可分别描述为：所有行星分别是在大小不同的椭圆轨道上运行；在同样的时间里行星向量半径在轨道平面上所扫过的面积相等；行星公转周期的平方与它同太阳距离的立方成正比。这三大定律最终使他赢得了“天空立法者”的美名。同时他对光学、数学也做出了重要的贡献，他是现代实验光学的奠基人。

故本题选择 A。

55 、 正确答案： B，

【解析】 《复活》——聂赫留朵夫

《复活》是托尔斯泰最后一部长篇小说，是作家一生探索和思想的总结，被誉为俄国批判现实主义发展的高峰。

主人公聂赫留朵夫。

故本题选择 B。

56 、 正确答案： A，

【解析】《巴黎圣母院》——爱斯梅拉达

《巴黎圣母院》是法国文学家维克多·雨果所著小说，在 1831 年 1 月 14 日出版的小说。故事的场景设定在 1482 年的巴黎圣母院，内容环绕一名吉卜赛少女爱斯梅拉达和由副主教克洛德·弗洛罗养大的圣母院驼背敲钟人卡西莫多。

故本题选择 A。

57 、 正确答案： D，

【解析】《飘》是美国女作家玛格丽特·米切尔惟一的作品。小说以亚特兰大以及附近的一个种植园为故事场景，描绘了内战前后美国南方人的生活。作品刻画了那个时代的许多南方人的形象，占中心位置的斯佳丽、瑞德、艾希礼、梅兰妮等人是其中的典型代表。他们的习俗礼仪、言行举止、精神观念、政治态度，通过对斯佳丽与白瑞德的爱情纠缠为主线，成功地再现了林肯领导的南北战争，美国南方地区的社会生活。

故本题选择 D。

58 、 正确答案： C，

【解析】《呼啸山庄》是英国女作家勃朗特姐妹之一艾米莉·勃朗特的作品，是 19 世纪英国文学的代表作之一。小说描写吉卜赛弃儿希斯克利夫被山庄老主人收养后，因受辱和恋爱不遂，外出致富。回来后对与其女友凯瑟琳结婚的地主林顿及其子女进行报复的故事。全篇充满强烈的反压迫、争幸福的斗争精神，又始终笼罩着离奇、紧张的浪漫气氛。此作品多次被改编成电影作品。

故本题选择 C。

59 、 正确答案： A，

【解析】周梅森，

中国当代作家、编剧。主要作品有《人间正道》、《中国制造》、《绝对权力》、《至高利益》、《国家公诉》、《我主沉浮》、《人民的名义》等政治小说，这些小说均被其亲自改编成影视剧。

故本题选择 A。

60 、 正确答案： B，

【解析】麦家，当代著名小说家、编剧。作品有长篇小说《解密》、《暗算》、《风声》、《风语》、《刀尖》，电视剧《解密》、《暗算》、《风语》、《刀尖上行走》（编剧），电影《风声》、《听风者》等。

故本题选择 B。

61 、 正确答案： D，

【解析】陈忠实，

中国当代著名作家，中国作家协会副主席。《白鹿原》是其成名著作。

故本题选择 D。

62 、

正确答案：C，

【解析】张平，

现任民盟中央专职副主席，中国文联副主席。主要作品有《天网》、《抉择》、《十面埋伏》、《国家干部》等。

故本题选择 C。

63 、 正确答案：B，

【解析】大流士一世，波斯帝国君主（前 558～前 486）。出身于波斯人阿契美尼德家族支系。大流士随冈比西斯二世远征埃及，被任命为万人不死军的总指挥。大流士不仅是波斯帝国的伟大君主，也是世界历史上的著名政治家之一。

故本题选择 B。

64 、 正确答案：A，

【解析】圣女贞德是法国的军事家，天主教圣人，被法国人视为民族英雄。在英法百年战争（1337 年—1453 年）中她带领法国军队对抗英军的入侵，最后被捕并被处决。

故本题选择 A。

65 、 正确答案：C，

【解析】文艺复兴是指发生在 14 世纪到 16 世纪的一场反映新兴资产阶级要求的欧洲思想文化运动。“文艺复兴”的概念在 14-17 世纪时已被意大利的人文主义作家和学者所使用。当时的人们认为，文艺在希腊、罗马古典时代曾高度繁荣，但在中世纪“黑暗时代”却衰败湮没，直到 14 世纪后才获得“再生”与“复兴”，因此称为“文艺复兴”。文艺复兴最先在意大利各城市兴起，以后扩展到西欧各国。

故本题选择 C。

66 、 正确答案：D，

【解析】14、15 世纪，在农奴制解体的过程中，英国新兴的资产阶级和新贵族通过暴力把农民从土地上赶走，强占农民份地及公有地，剥夺农民的土地使用权和所有权，限制或取消原有的共同耕地权和畜牧权，把强占的土地圈占起来，变成私有的大牧场、大农场。这就是英国历史上的“圈地运动”。

故本题选择 D。

67 、 正确答案：AC，

【解析】B 项依法治国为法家思想，排除；D 项仁义为本为儒家孟子提出，属于儒家思想，排除。

故本题选择 AC。

68 、 正确答案：AC，

【解析】室内排球源于美国，1964年第18届奥运会被列为比赛项目。1993年正式通过沙滩排球为奥运会正式比赛项目。1996年，沙滩排球在诞生70年后，终于被纳入奥运会。首届奥运会沙滩排球赛于7月2日——28日在亚特兰大沙滩上举行。从此沙滩排球进行新纪元。

故本题选择AC。

69 、 正确答案：ABC，

【解析】犯罪的主体一定是国家工作人员的有贪污罪、受贿罪、渎职罪、玩忽职守罪。

根据《中华人民共和国刑法》：

第三百八十二条规定：国家工作人员利用职务上的便利，侵吞、窃取、骗取或者以其他手段非法占有公共财物的，是贪污罪。

第三百八十五条规定：国家工作人员利用职务上的便利，索取他人财物的，或者非法收受他人财物，为他人谋取利益的，是受贿罪。

关于渎职罪刑法就此具体规定了三十五个罪名，考虑到复制粘贴太长且没有意义，他们主体的共同，即同为国家工作人员，此点是没有问题的。

故本题选择ABC。

70 、 正确答案：BCD，

统计答题时间：1秒，全站正确率：43%，易错项：A。

【解析】A项，王昭君，名嫱，字昭君，乳名皓月，西汉南郡秭归人，今湖北省宜昌市兴山县人，汉族人，中国古代四大美女之一的落雁，晋朝时为避司马昭讳，又称“明妃”，王明君。汉元帝时期宫女。匈奴呼韩邪单于阏氏。昭君出塞的故事千古流传。

B项，《永乐大典》编撰于明朝永乐年间，内阁首辅解缙总编的一部中国古典集大成的旷世大典，初名《文献大成》，是中国百科全书式的文献集，全书22937卷（目录占60卷），11095册，约3.7亿字，汇集了古今图书七八千种，显示了中国古代科学文化的光辉成就，但《永乐大典》除了正本尚未确定是否存在长陵外，永乐副本却惨遭浩劫，大多亡于战火，今仅存800余卷且散落于世界。

C项，明朝万历年间，内阁首辅张居正为挽救明王朝，缓和社会矛盾，在政治、经济、国防等各方面进行的改革。从维持明王朝的长远统治出发，统治阶级内部的一些当权人物认为，必须改革政治，寻求一条自救的道路。在这样的形势下，张居正的改革措施得到了推行。

D项，李自成起义是明末农民起义的重要一支。明天启、崇祯年间，陕北连年旱荒，农民纷起暴动。李自成为闯王高迎祥部下的闯将，勇猛有识略。李岩和李自成在崇祯二年（1629年）起义并且提出“均田免赋”等口号，获得广大人民的欢迎，散布“迎闯王，不纳粮”的歌谣。部队发展到百万之众，成为农民战争中的主力军。

故本题选择BCD。

71 、 正确答案：AC，

【解析】北伐战争是国共合作，消灭北洋军阀的战争，成为第一次国内革命战争。分为三个阶段，第一阶段，主战场是湖南、湖北，作战对象是吴佩孚。第二阶段是从湖南湖北向东，顺江而下，主要战场是从江西到江苏南部和浙江，主要作战对象是孙传芳。第三阶段是从长江流域北上，作战对象是张作霖。

故本题选择 AC。

72 、 正确答案：AB，

【解析】道德与法律的区别：（1）产生的条件不同。法律是随着氏族制度的解体以及私有制、阶级的出现，与国家同时产生的。而道德的产生则与人类社会的形成同步。（2）表现形式不同。法律是国家制定或认可的一种行为规范，它具有明确的内容，通常要以各种法律渊源的形式表现出来。而道德规范的内容存在于人们的意识之中，并通过人们的言行表现出来。（3）调整范围不尽相同。道德不仅调整人们的外部行为，还调整人们的动机和内心活动。法律尽管也考虑人们的主观过错，但如果没有违法行为存在，法律并不惩罚主观过错本身，即不存在“思想犯”。（4）作用机制不同。法律是靠国家强制力保障实施的；而道德主要靠社会舆论和传统的力量以及人们的自律来维持。（5）内容不同。法律是以权利义务为内容的，一般要求权利义务对等。而道德一般只规定了义务，并不要求对等的权利。

故本题选择 AB。

73 、 正确答案：BD，

【解析】《老三篇》是由毛泽东写的三篇短文，即《为人民服务》、《愚公移山》、《纪念白求恩》。出自二十世纪三四十年代的《毛泽东选集》。

故本题选择 BD。

74 、 正确答案：BC，

【解析】夏季节气包括立夏、小满、芒种、夏至、小暑、大暑。谷雨属于春季，处暑属于秋季。

故本题选择 BC。

75 、 正确答案：A，

【解析】蒙内铁路（蒙巴萨港-内罗毕）是东非铁路网的起始段，连接肯尼亚首都内罗毕和东非第一大港蒙巴萨港，全长 480 公里。

故本题说法正确。

76 、 正确答案：B，

【解析】唯物辩证法认为，发展的实质是新事物的产生和旧事物的灭亡。

故本题说法错误。

77 、 正确答案：A，

【解析】保护和促进本国工农业生产的发展一个国家采取什么样的关税政策，是实行自由贸易，还是采用保护

关税政策，是由该国的经济发展水平、产业结构状况、国际贸易收支状况以及参与国际经济竞争的能力等多种因素决定的。国际上许多发展经济学家认为，自由贸易政策不适合发展中国家的情况。相反，这些国家为了顺利地发展民族经济，实现工业化，必须实行保护关税政策。我国作为发展中国家，一直十分重视利用关税保护本国的“幼稚工业”，促进进口替代工业发展，关税在保护和促进本国工农业生产的发展方面发挥了重要作用。故本题说法正确。

78 、 正确答案： B，

【解析】“垄断”的语文词义是“排他性控制”和“独占”。因此，通常讲来，经济行为上的垄断，可以包括所有单一的个人、组织或集团排他性地控制某种经济资源、产品、技术或市场。从这一点看，词语学意义上的“垄断”是一个中性词。固然，“排他性控制”行为可能产生许多影响经济增长和经济效率的负面效果。但是，“排他性控制”也是经济秩序的支撑点。所以，“都是”说法太过绝对。

故本题说法错误。

79 、 正确答案： A，

【解析】税收具有强制性、无偿性、固定性三个基本特征。这些特征是税收区别于其他财政收入的主要标志。

故本题说法正确。

80 、 正确答案： B，

【解析】根据《民事诉讼法》第一百五十三条的规定，第二审人民法院对上诉案件，经过审理，按照下列情形，分别处理：（一）原判决认定事实清楚，适用法律正确的，判决驳回上诉，维持原判决；（二）原判决适用法律错误的，依法改判；（三）原判决认定事实错误，或者原判决认定事实不清，证据不足，裁定撤销原判决，发回原审人民法院重审；（四）原判决违反法定程序，可能影响案件正确判决的，裁定撤销原判决，发回原审人民法院重审。

故本题说法错误。

81 、 正确答案： B，

【解析】根据《刑法》第 67 条关于自首的认定要求为：1、自动投案，是指犯罪事实或者犯罪嫌疑人未被司法机关发觉，或者虽被发觉，但犯罪嫌疑人尚未受到讯问、未被采取强制措施时，主动、直接向公安机关、人民检察院或者人民法院投案。2、犯罪嫌疑人向其所在单位、城乡基层组织或者其他有关负责人员投案的；犯罪嫌疑人因病、伤或者为了减轻犯罪后果，委托他人先代为投案，或者先以信电投案的；罪行尚未被司法机关发觉，仅因形迹可疑，被有关组织或者司法机关盘问、教育后，主动交代自己的罪行的；犯罪后逃跑，在被通缉、追捕过程中，主动投案的；经查实确已准备去投案，或者正在投案途中，被公安机关捕获的，应当视为自动投案。3、并非出于犯罪嫌疑人主动，而是经亲友规劝、陪同投案的；公安机关通知犯罪嫌疑人的亲友，或者亲友主动报案后，将犯罪嫌疑人送去投案的，也应当视为自动投案。4、犯罪嫌疑人自动投案后又逃跑的，不能认定为自首。

故本题说法错误。

82 、 正确答案： B，

【解析】从刑法规定看，剥夺政治权利既可以附加适用，也可以独立适用。独立适用剥夺政治权利，是作为一种不剥夺罪犯人身自由的轻刑，适用于罪行较轻、不需要判处主刑的罪犯。在我国刑罚体系中，按照刑法的规定，分为主刑与附加刑。主刑是只能独立适用的主要刑罚方法，一个罪只能适用一个主刑。附加刑是指补充主刑适用的刑罚，既可以附加主刑适用也可以独立适用。剥夺政治权利刑罚是既可单独适用又能作附加刑的一种刑罚方法。

故本题说法错误。

83 、 正确答案： A，

【解析】追诉时效的期限是根据各种犯罪法定刑的轻重，分别规定长短不一的追诉时效期限：

- 1、法定最高刑为不满 5 年有期徒刑的，追诉时效的期限为 5 年；
- 2、法定最高刑为 5 年以上不满 10 年有期徒刑的，追诉时效期限为 10 年；
- 3、法定最高刑为 10 年以上有期徒刑的，追诉时效的期限为 15 年；
- 4、法定最高刑为无期徒刑、死刑的，追诉时效的期限为 20 年。如果 20 年以后认为必须追诉的，须报请最高人民检察院核准。

在人民检察院、公安机关、国家安全机关立案侦查，或者在人民法院受理案件以后，逃避侦查或者审判的，不受追诉期限的限制。

故本题说法正确。

84 、 正确答案： B，

【解析】依据刑法第 93 条，国家工作人员具体包括以下四类人：在国家机关中从事公务的人员；在国家机关之外的其他国有单位从事公务的人员；国家机关以及其他国有单位委派到非国有单位从事公务的人员以及其他依照法律从事公务的人员。

故本题说法错误。

85 、 正确答案： B，

【解析】一个阶级推翻另一个阶级的过程称之为阶级斗争，其中武装斗争是最常见的形式，但并不是唯一的形式。如英国的“光荣革命”在没有发生流血冲突的情况下，通过了限制王权的《权利法案》，奠定了英国君主立宪制的基础。

故本题说法错误。

86 、 正确答案： B，

【解析】超导现象是指材料在低于某一温度时，电阻变为零的现象，而这一温度称为超导转变温度（ T_c ）。超导现象的特征是零电阻和完全抗磁性。

故本题说法错误。

87、答案：

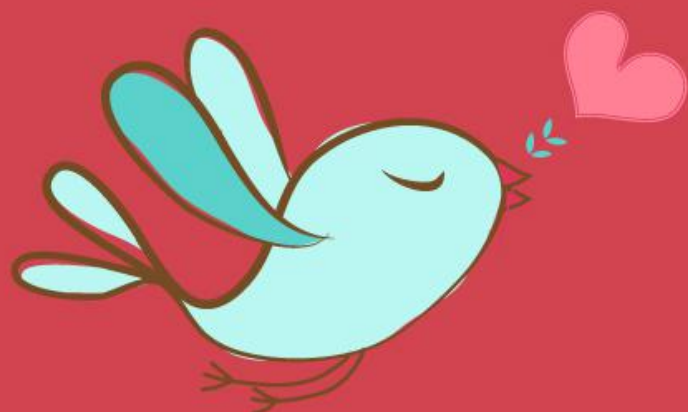
公共危机通常指一系列中止和平进程或瓦解社会正常关系、秩序的事件，表现为某种不可预知事件的发生，打破了正常的社会秩序、经济秩序和生活秩序，威胁到了公众的财产以致生命安全，进而引发了一个地区的社会公众比较普遍的恐慌情绪和恐慌行为的情境状态。具有如下特点：（1）公共性；（2）突发性和紧急性；（3）高度不确定性。

88、答案：

五水共治是指治污水、防洪水、排涝水、保供水、抓节水这五项。浙江是著名水乡，水是生命之源、生产之要、生态之基。五水共治是一石多鸟的举措，既扩投资又促转型，既优环境更惠民生。

水文化的价值在于它让人们懂得热爱水、珍惜水、节约水；进行五水共治，是平安浙江建设的题中核心，直接关系到平安稳定、关乎人水和谐。可治理自来水、江水、河水等水流的污染问题。

- 1、从政治的高度看，治水就是抓深化改革惠民生。
- 2、从经济的角度看，治水就是抓有效投资促转型。
- 3、从文化的深度看，治水就是抓现代文明树新风。
- 4、从社会的角度看，治水就是抓平安稳定促和谐。
- 5、从生态的尺度看，治水就是抓绿色发展优环境。



美好的事情即将发生...

something wonderful is about to happen