

2017 年黑龙江绥化市事业单位考试真题卷

公考通网校

www.chinaexam.org



公考通 APP



微信公众平台

一、单选题

- 1、（单选题）在我国，有权制定行政法规的机关是（）
 - A. 国务院
 - B. 国务院及各部委
 - C. 国务院及各部委和各省级地方政府
 - D. 国务院和各省级地方政府
- 2、（单选题）“庖丁解牛”寓言中的“庖丁”可喻指一下哪种人？（）
 - A. 厨师
 - B. 屠户
 - C. 治国者
 - D. 尸祝
- 3、（单选题）中国古典小说的艺术高峰是（）
 - A. 三国演义
 - B. 水浒传
 - C. 西厢记
 - D. 红楼梦
- 4、（单选题）老子对于鬼神的看法是（）
 - A. 祭神如神在
 - B. 未知生焉知死
 - C. 无神论
 - D. 怀疑论
- 5、（单选题）俗话说“一寸光阴一寸金”这里的一寸是用哪种古代计时器量出的时间单位？（）
 - A. 圭表
 - B. 漏刻
 - C. 日影
 - D. 漏壶
- 6、（单选题）一般认为，北宋风俗画，《清明上河图》描绘的是什么季节的景象？（）
 - A. 春天
 - B. 夏天
 - C. 秋天
 - D. 冬天

7、（单选题）四书包括：论语、大学、孟子、（）

- A. 礼记
- B. 中庸
- C. 周易
- D. 春秋

8、（单选题）“两会”代指“全国人民代表大会”和“中国人民政治协商会议”，由于两场会议于召开全体会议，大部分会议进程基本上同时进行，故简称做“两会”，两会每（）年举办一次。

- A. 2
- B. 3
- C. 4
- D. 5

9、（单选题）确立了毛泽东同志在党和军队中领导地位的会议是（）

- A. 古田会议
- B. 遵义会议
- C. 八七会议
- D. 华山会议

10、（单选题）“但愿人长久，千里共婵娟”，苏东坡借用这首词表达对谁的思念（）

- A. 爱人
- B. 妹妹
- C. 兄弟
- D. 父亲

11、（单选题）（）对于南宋相当于西游记对于（）

- A. 封神演义——南宋
- B. 三侠五义——汉
- C. 说岳全传——唐朝
- D. 水浒传——清朝

12、（单选题）人口因素在社会发展中的作用是（）

- A. 可以制约和影响社会发展
- B. 可以决定国家和贫富强弱
- C. 可以决定社会制度的性质
- D. 可以决定社会制度的更替

13、（单选题）市场机制作用得到充分发挥的前提是（）

- A. 政府放弃宏观控制
- B. 政府加强宏观调控
- C. 完备、统一的市场体系
- D. 计划与市场相结合

14、（单选题）资本市场又称（）

- A. 产权市场
- B. 金融市场
- C. 价值市场
- D. 市场分类

15、（单选题）初次分配和再分配都要处理好效率和公平的关系，再分配更加注重公平，把维护社会公平放到更加突出的位置是社会主义的重要内容和内在要求，社会主义的本质是（）

- A. 一定社会中人们之间的利益和权利分配的合理化
- B. 解放生产力，发展生产力，消灭剥削，消除两极分化，最终达到共同富裕
- C. 着力提高低收入者的收入水平，扩大中等收入者的比重
- D. 有效调节过高收入，取缔非法收入，努力缩小地区和部分社会成员间的收入差距

16、（单选题）习近平强调建设（）是全面深化改革和扩大开放的一项战略举措。3年来，紧抓制度创新这个核心，主动服务国家战略。工作取得多方面重大进展，一批重要成果复制推广到全国，总体上实现了初衷。

- A. 广东自贸试验区
- B. 天津自贸试验区
- C. 福建自贸试验区
- D. 上海自贸试验区

17、（单选题）我国最大的单体投资项目是（）项目。近日在武汉东湖新技术开发区正式动工建设，该项目总投资1600亿元，总占地面积1968亩。

- A. 国家处理器基地
- B. 国家存储器基地
- C. 国家集成电路基地
- D. 国家光电产业基地

18、（单选题）习近平1月6日在中纪委第七次全体会议上强调，继续在常和长、严和实、深和细上下功夫，不断增强全面从严治党的（）

- A. 系统性
- B. 创造性
- C. 时效性
- D. 系统性、创造性、时效性

19、（单选题）“风险”对于（）相当于“制度”对于（）

- A. 巨大；激进
- B. 信用；管理
- C. 规避；完善
- D. 减少；缺少

20、（单选题）经全国人大常委会表决通过，（）将于2018年1月1日开始实施由此成为我国的第十八个税种。

- A. 资源税
- B. 环保税
- C. 排污税
- D. 保洁税

21、（单选题）红军（）大主力会师，标志着长征的结束。

- A. 3
- B. 4
- C. 5
- D. 6

22、（单选题）下列哪个成语典故与项羽有关？（）

- A. 隔岸观火
- B. 暗度陈仓
- C. 背水一战
- D. 破釜沉舟

23、（单选题）下面哪个剧种被称为中国百戏之师（）

- A. 京剧
- B. 黄梅戏
- C. 昆曲
- D. 越剧

24、（单选题）美国总统特朗普签署行政命令，正式宣布美国退出（）

- A. 跨太平洋伙伴关系协定（TPP）
- B. 北约
- C. 伊拉克
- D. 世界贸易组织

25、（单选题）“机不可失，时不再来”指的是（）

- A. 时间的连续性
- B. 时间的一维性
- C. 时间的顺序性
- D. 时间的重复性

26、（单选题）感性认识和理性认识统一的基础是（）

- A. 社会实践
- B. 感性材料
- C. 理性抽象
- D. 认识能力

27、（单选题）网络由于飞速发展在整个社会活动中发挥着日益巨大的作用，由于（）的加强，信息交流加快，生产和工作效率都大为提高。同时，也可能（）各种社会问题，如计算机犯罪，个人信息被泄露等。依次填入横线部分最恰当的一项是（）。

- A. 关联；催生
- B. 联系；引发
- C. 互动；暴露
- D. 交往；带来

28、（单选题）正确处理人民内部矛盾的基本方法是（）

- A. 用民主的说服教育的办法
- B. 实行“统筹兼顾，适当安排”
- C. 实行“百花齐放，百家争鸣”
- D. 实行民主集中制的办法

29、（单选题）到2016年底，全国铁路营业里程达14万公里，其中高速铁路（）以上，2017年将推进铁路资产资本化经营，深化铁路股权融资改革，探索铁路资产证券化改革。

- A. 1万公里
- B. 5万公里
- C. 2万公里

D. 3 万公里

30、（单选题）下列各句中，没有歧义的一句是（）

A. 今天的互联网上，全球华人大签名反对日本谋求联合国常任理事国席位，此举也遭到了国际社会的强烈反对

B. 柏林反对申办奥运的暴力活动升级

C. 孩子们非常喜欢张爷爷，一来到这就有说有笑，十分高兴

D. 出席表彰大会的各条战线的劳动模范和先进工作者，人人情绪高涨，精神振奋

31、（单选题）通过加强顶层设计，对各地各部门网上政务平台建设进行规范，优化政务服务流程，推动构建统一、规范、多级联动的全国一体化（）技术和服务体系。

A. “互联网+政务服务”

B. “移动政务服务”

C. “大数据+政务服务”

D. “人工智能+政务服务”

32、（单选题）政治局 1 月 22 日进行第三十八次集体学习，习近平强调，从（）入手，提高供给体系质量，推动我国经济朝着更高质量、更有效率、更加公平、更可持续的方向发展。

A. 生产端

B. 流通端

C. 需求端

D. 服务端

33、（单选题）朋友聚会，其中一个人历数喝酒对身体的危害，并热心的劝告大家戒酒，他逐个询问说，四个人的回答各不相同，判断这四个人当中谁没有违反这个推理隐含的前提（）

A. 我正准备戒酒

B. 我已经戒酒了

C. 我从来不喝酒

D. 我特别喜欢喝酒

34、（单选题）领导带领机关干部扫大街，从官员和机关的角度看，这当然是好事，可以拉近与民众的距离，是示出领导干部勤政为民，但是，从干部的个人全力讲，义务劳动不是不可以，但不能是行政命令的指使；从环卫部门的角度来看，如果干部常态化扫街明确有必要，反应出的可能有两个方面的问题，那么环卫工人的数量不够，人手短缺；要么是环卫工人不好好干活，工作留下了很多死角。

下列表述最能概括上述文字内容的是（）

A. 领导干部带头扫街，参加义务劳动是对个人权利的侵权

- B. 领导干部带头扫街能激发环卫部门工作人员的工作积极性
- C. 领导干部带头扫街可以拉近与民众的距离，促进干群关系和谐
- D. 领导干部带头扫街，很可能造成民众的误解，达不到理想效果

35、（单选题）甲乙两个乡村阅览室，甲阅览室科技类书籍数量的 $\frac{1}{5}$ 相当于乙阅览室该类书籍的 $\frac{1}{4}$ 。甲阅览室文化类书籍数量的 $\frac{2}{3}$ 相当于乙阅览室该类书籍的 $\frac{1}{6}$ ，甲阅览室科技类和文化类书籍的总量比乙阅览室的书籍总量多 1000 本，甲阅览室科技类和文化类书籍的比例为 20:1，问甲阅览室有多少科技类书籍？（）

- A. 15000
- B. 16000
- C. 18000
- D. 20000

36、（单选题）人民代表大会制度是中国的（），中国共产党的多党和政治协商制度是中国的（）

- A. 根本政治制度；基本政治制度
- B. 基本政治制度；根本政治制度
- C. 政治体制；国家体制
- D. 国家体制；政治体制

37、（单选题）民法上的埋藏物，指包藏于他物之中，不容易从外部发现的物，埋藏物是有主物，而非无主物。具有历史，艺术和科学价值的文物不属于埋藏物。根据上述定义，下列属于埋藏物的是（）

- A. 老张看见老李将一包东西埋藏起来，老张趁人不注意将其挖出
- B. 老张在公交车上发现一个皮包
- C. 老张在耕地时挖出一把八成新铁锹
- D. 老张拾荒时在垃圾堆里捡到一台废弃电脑

38、（单选题）白日梦：指一种适度的意识状态的改变形式，注意力不在诉诸对环境刺激的反应，而是转向对内在刺激的反应。思维报告反映出注意偏离了限时要求的任务，不指向任何现时的外部刺激。一般来说，白日梦是人独处和放松休息时普遍的一种活动，在人们入睡前的短暂时刻里最多见，清醒时，就餐时，性生活时最少见。根据上述定义，下列属于白日梦现象的是（）

- A. 在看韩剧时侯她经常把自己想象成剧中的女主角
- B. 中午午睡时他做梦自己成了百万富翁
- C. 小明患有精神分裂症，常常说自己是玉皇大帝
- D. 恍惚中，她觉得日夜思念的爱人就在眼前

39、（单选题）习近平总书记在参加新疆代表团审议时强调，（）是各族人民的生命线，是新疆发展进步的根本基石，也是 13 亿多中国人民的共同意志。

- A. 民族自治
- B. 民族保护
- C. 民族团结
- D. 民族融合

40、（单选题）合理安排正文的结构，使层次清楚，条分缕析，言之有序，是为了（）

- A. 突出主题
- B. 不事曲笔
- C. 突出特色
- D. 撰文要求

41、（单选题）在承办公文时，应根据（）科学安排承办的次序。

- A. 时效原则
- B. 先党后政
- C. 意义大小
- D. 主次缓急

42、（单选题）根据我国《宪法》第13条规定：“公民的合法的私有财产不受侵犯。”《宪法》第10条规定：“国家为了公共利益的需要，可以依照法律规定对土地实行征收或者征用并给予补偿。”

下列关于私有财产权的表述，哪一项是不正确的？

- A. 公民合法的私有财产不受侵犯
- B. 国家依照法律规定保护公民的私有财产权和继承权
- C. 任何人不得剥夺公民的私有财产
- D. 国家为了公共的利益的需要，可以依照法律规定对公民的私有财产实行征收或者征用给予补偿

43、（单选题）《民法》是调整平等主体的自然人、法人、其他组织之间的财产关系和人身关系的法律规范的总称。下列社会关系中，应由民法调整的是（）

- A. 某市人民政府罢免该市某局副局长职务
- B. 李某因非法印刷商标被罚款
- C. 甲乙两村因某块土地的所有权归属发生纠纷
- D. 专利局对某发明专利予以宣告无效

44、（单选题）行政相对人是行政管理法律关系中与行政主体相对应的另一方当事人，即行政主体行政行为影响其权益的个人，组织。具有以下特征：（1）行政相对人是处在行政管理法律关系中的个人，组织；（2）行政相对人指行政管理法律关系中作为与行政主体相对应的另一方当事人的个人，组织。（3）行政相对人是在行政管理法律关系中，其权益受到行政主体行政行为影响个人，组织。下列说法正确的是（）。

- A. 行政相对人是受行政行为直接影响的个人、组织
- B. 非法人组织不能作为行政相对人
- C. 行政机关，非法人组织也可能作为行政相对人
- D. 国家公务员不可能作为行政相对人

二、多选题

45、（多选题）属于元杂剧的四大悲剧的是（）

- A. 窦娥冤
- B. 汉宫秋
- C. 倩女幽魂
- D. 赵氏孤儿

46、（多选题）“一带一路”指的是（）和（）。“一带一路”作为中国首倡，高层推动的国家战略，对我国现代化建设和屹立于世界的领导地位具有深远的战略意义。

- A. 海上之路
- B. 丝绸之路
- C. 21世纪海上丝绸之路
- D. 丝绸之路经济带

47、（多选题）“中国梦”的核心目标也是可以概括为“两个一百年”的目标，也是：到2021年中国共产党成立100周年和2049年中华人民共和国成立100周年时，逐步并最终顺利实现中华民族伟大复兴，具体表现是国家富强，民族振兴，人民幸福，实现途径是走中国特色社会主义道路，坚持中国特色社会主义理论体系，弘扬民族精神，凝聚中国力量，实施手段是政治、经济、（）五位一体建设。

- A. 党政
- B. 生态文明
- C. 社会
- D. 文化

48、（多选题）党的十八届六中全会提出，选拔任用干部必须坚持德才兼备、以德为先，坚持（）、（）。

- A. 五湖四海
- B. 政绩突出
- C. 任人唯贤
- D. 政治性强

49、（多选题）党的各级组织必须自觉防范和纠正人上的不正之风和种种偏向。坚决纠正（）等取人偏向，坚决克服由少数人在少数人中选人的倾向。

- A. 唯票
- B. 唯分
- C. 唯生产总值
- D. 唯年龄

参考答案

1、A

解析：

本题考查有权制定行政法规的机关。

行政法规的制定主体是国务院，行政法规根据宪法和法律的授权制定的，行政法规必须经过法定程序制定，行政法规具有法的效力。行政法规一般以条例、办法、实施细则、规定等形式组成，是国家行政机关体系中最高的规范性文件。各部委制定的是部门规章，各省级地方政府制定的叫地方性政府规章。

故本题正确答案为 A。

2、C

解析：

本题考查庖丁解牛。

“庖丁解牛”出自《庄子·养生主》，“庖”是厨师，“丁”是他的名。比喻经过反复实践，掌握了事物的客观规律，做事得心应手，运用自如。“庖丁”为文惠君解牛，阐述了治国治民的道理。

故本题正确答案为 C。

3、D

解析：

本题考查中国古典小说的艺术高峰。

A 项，《三国演义》是中国古典四大名著之一，是中国第一部长篇章回体历史演义小说，作者是元末明初的著名小说家罗贯中。排除。

B 项，《水浒传》是中国四大名著之一，是一部描写农民起义的长篇小说。排除。

C 项，《西厢记》全名《崔莺莺待月西厢记》，又称“北西厢”，元代中国戏曲剧本，王实甫撰。是我国古典戏剧的现实主义杰作，对后来以爱情为题材的小说、戏剧创作影响很大。排除。D 项，《红楼梦》，中国古典四大名著之首，清代作家曹雪芹创作的章回体长篇小说，又名《石头记》《金玉缘》。《红楼梦》是一部具有世界影响力的人情小说作品，举世公认的中国古典小说巅峰之作，中国封建社会的百科全书，传统文化的集大成者。符合题意

故本题正确答案为 D。

4、C

解析：

本题考查老子对于鬼神的看法。

“祭神如神在”出自儒家典籍《论语》的第三篇，意为祭神就像神真的在面前一样。这体现出孔子对鬼神的看法。A项错误，排除。

“未知生，焉知死”出自《先进第十一》，原文：季路问事鬼神。子曰：“未能事人，焉能事鬼？”曰：“敢问死。”曰：“未知生，焉知死？”译文：季路问怎样去事奉鬼神。孔子说：“没能事奉好人，怎么能事奉鬼呢？”季路说：“请问死是怎么回事？”（孔子回答）说：“还不知道活着的道理，怎么能知道死呢？”这句话反映出孔子对待鬼神、生死问题的态度。B项错误，排除。

老子是朴素的唯物主义者，是无神论者。著有《道德经》，其作品的核心精华是朴素的辩证法。D项错误。排除。

故本题正确答案为C。

5、C

解析：

本题考查一寸光阴一寸金。

“一寸光阴一寸金，寸金难买寸光阴”出自《白鹿洞二首》，意思是一寸光阴和一寸长的黄金一样昂贵，而一寸长的黄金却难以买到一寸光阴。比喻时间十分宝贵。这里的光阴用寸来计量，是起源于我国古代的一种测日影定时刻的计时仪器——日晷。据记载，我国早在汉代以前就已开始用日晷来计时了。C项符合题意。

圭表是古代科学家发明的度量日影长度的一种天文仪器，由“圭”和“表”两个部件组成。圭表和日晷一样，也是利用日影进行测量的古代天文仪器，早在公元前20世纪，陶寺遗址时期，中国就开始使用了。据说，日晷还是在它的基础上发展起来的。A项不符合题意；排除。

漏刻，中国古代科学家发明的计时器。“漏”是指带孔的壶，刻是指附有刻度的浮箭。B项不符合题意；排除。

漏壶也叫漏刻，古代利用滴水、沙多少来计量时间的一种仪器。按流媒分可分水漏和沙漏。按计时方法分可分箭漏和称漏。D项不符合题意，排除。

故本题正确答案为C。

6、A

解析：

本题考查《清明上河图》相关知识。

《清明上河图》，中国十大传世名画之一，北宋风俗画。北宋画家张择端仅见的存世精品。描绘了北宋时期都城东京（今河南开封）的状况，主要是汴京以及汴河两岸的自然风光和繁荣景象。一般认为描绘的是春天景色。

故本题正确答案为 A 项。

7、B

解析：

本题考查四书。

“四书”又称四子书，是《论语》《孟子》《大学》《中庸》的合称。B 项正确；

“五经”指《诗经》《尚书》《礼记》《周易》《春秋》。ACD 均属于五经。

故本题正确答案为 B。

8、D

解析：

本题考查两会召开的周期。

“两会”代指“全国人民代表大会”和“中国人民政治协商会议”。由于两场会议于每年 3 月份“两会”先后召开全体会议，大部分会议进程基本上同时进行，故简称做“两会”。两会每 5 年称为一届，每年会议称 X 届 X 次会议。根据中国宪法规定：“两会”召开的意义在于将“两会”代表从人民中得来的信息和要求进行收集及整理，传达给党中央，它是代表着广大选民的一种利益的，代表着选民在召开两会期间，向政府有关部门提出选民们自己的意见和要求。ABC 不符合题意，排除。

故本题正确答案为 D。

9、B

解析：

本题考查遵义会议。

B 项，1935 年 1 月召开的遵义会议，确立了毛泽东在党和红军中的领导地位，在极其危急的情况下挽救了党、挽救了红军、挽救了中国革命，是党的历史上一个生死攸关的转折点。排除。

A 项，古田会议，是红四军在 1929 年 12 月 28 日至 29 日在福建省龙岩市上杭县古田召开的第九次党的代表大会。即红军第四军第九次党代表大会。因在福建省上杭县古田村召开，史称为“古田会议”。这次会议在中国共产党和工农红军的发展史上有着极其重要的意义。此次会议后，毛泽东重新当选为书记，排除。

C 项，八七会议是第一次国内革命战争失败以后，在关系党和革命事业前途和命运的关键时刻，中共中央政治局于 1927 年 8 月 7 日在汉口召开的紧急会议。会议批判和纠正了陈独秀“右”倾机会主义错误，撤消了他在党内的职务，选出了新的临时中央政治局，确定了土地革命和武装斗争的总方针，决定发动秋收起义。毛泽东出席了这次会议，并提出了著名的“枪杆子里出政权”的论断，排除。

D 项，“华山会议”，“民进党中国事务部”主任洪财隆表示，为扩大党内参与，引进社会及公民团体力量，共同加入民进党对陆政策的讨论，目前共规划 9 场“华山会议”，分别从政治、经济、社会、安全等面向切入。不符合题意，排除。

故本题正确答案为 B。

10、C

解析：

“但愿人长久，千里共婵娟”，这句话出自于苏轼《水调歌头·明月几时有》。原本是写给自己的弟弟，表达中秋时节对其弟弟的思念。C 项正确，ABD 错误。

故本题正确答案为 C。

11、C

解析：

本题考查类比推理与文学常识。

《西游记》作者是明代吴承恩。选项中没有明朝，说明该题考查的并不是作品与其创作年代。而《西游记》是以贞观年间玄奘西天取经的故事作为原形创作的，C 项有唐朝，且《说岳全传》歌颂了南宋抗金名将岳飞等将士英勇作战、精忠报国的忠勇行为。故该题考查作品与其反映时代背景的关系。C 项正确。

《封神演义》主要以姜子牙辅佐周室讨伐商纣的历史为背景，描写了玉虚宫元始天尊为代表的阐教、碧游宫通天教主为代表截教诸仙斗智斗勇、破阵斩将封神的故事。A 项不正确；

《三侠五义》，作者石玉昆，是古典长篇侠义公案小说的经典之作，堪称中国武侠小说的开山鼻祖，约成书于嘉庆年间。B 项不正确；排除。

《水浒传》，是中国四大名著之一，全书描写北宋末年以宋江为首的一百零八位好汉在梁山聚义，以及聚义之后接受招安、四处征战的故事。D 项不正确，排除。

故本题正确答案为 C。

12、A

解析：

本题考查人口因素在社会发展中的作用。

社会发展有其自身发展的规律，社会制度的性质、更替和国家的贫富强弱有其历史原因，人口因素不能对之起决定作用，只是制约和影响作用。BCD 排除。

本题正确答案为 A 项。

13、C

解析：

本题考查市场机制作用得到充分发挥的前提。

市场机制是指市场机制体内的供求、价格、竞争、风险等要素之间互相联系及作用机理。它主要包括供求机制、价格机制、竞争机制和风险机制。而市场体系是在社会化大生产充分发展的基础上，由各类市场组成的有机联系的整体。它包括生活资本市场、生产资料市场、劳动力市场、金融市场、技术市场、信息市场、产权

市场、房地产市场等，它们相互联系、相互制约，推动整个社会经济的发展。培育和发展统一、开放、竞争、有序的市场体系，是建立社会主义市场经济体制的必要条件。所以供求机制、竞争机制和风险机制、风险机制等想要充分发挥得以完备、统一的市场体系为前提。C项正确，ABD错误，排除。

故本题正确答案为C。

14、B

解析：

本题考查资本市场。

资本市场也叫“长期金融市场”、“长期资金市场”。期限在一年以上各种资金借贷和证券交易的场所。B项符合题意。

A项，产权市场指的是企业兼并、出售、拍卖、租赁、股权转让、闲置资产调剂等产权交易的市场。A项不符合题意；排除。

C项，一般情况下，没有价值市场这说法，而市场价值这说法，它指生产部门所耗费的社会必要劳动时间形成的商品的社会价值。是一项资产在交易市场上的价格，它是自愿买方和自愿卖方在各自理性行事且未受任何强迫的情况下竞价后产生的双方都能接受的价格。不符合题意，排除。

D项，市场分类是指按照市场的主体或消费客体的性质对市场进行分类。不符合题意，排除。

故本题正确答案为B。

15、B

解析：

本题考查社会主义本质理论。

1992年初，邓小平在“南方谈话”中提出：“社会主义的本质，是解放生产力，发展生产力，消灭剥削，消除两极分化，最终达到共同富裕”。

B项正确，ACD错误。

故本题正确答案为B。

16、D

解析：

本题考查习近平总书记的讲话。

2016年12月，中共中央总书记、国家主席、中央军委主席习近平对上海自贸试验区建设作出重要指示强调，建设上海自贸试验区是党中央、国务院在新形势下全面深化改革和扩大开放的一项战略举措。3年来，上海市、商务部等不负重托和厚望，密切配合、攻坚克难，紧抓制度创新这个核心，主动服务国家战略，工作取得多方面重大进展，一批重要成果复制推广到全国，总体上实现了初衷。故D项正确，ABC错误，排除。

中国（上海）自由贸易试验区，简称上海自由贸易区或上海自贸区，是中国政府设立在上海的区域性自由

贸易园区，位于浦东境内，属中国自由贸易区范畴。

故本题正确答案为 D。

17、B

解析：

本题考查国家存储器基地。

我国最大的单体投资项目——国家存储器基地项目，近日在武汉东湖新技术开发区正式开工建设。该项目总投资约 1600 亿元，主要生产存储器芯片，总占地面积达 1968 亩。该项目由紫光集团联合国家集成电路产业投资基金、湖北省集成电路产业投资基金、国开发展基金有限公司和湖北省科技投资集团有限公司共同出资建设。B 项正确，ACD 错误，排除。

故本题正确答案为 B。

18、D

解析：

本题考查习近平总书记的讲话。

2017 年 1 月 6 日，习近平在中纪委第七次全体会议上强调，继续在常和长、严和实、深和细上下功夫，不断增强全面从严治党的系统性、创造性、实效性。

故 D 项正确，ABC 排除。

本题正确答案为 D 项。

19、C

解析：

本题考查言语理解。

本题属于动宾关系。风险要规避，制度要完善。规避风险和完善制度都是现代企业所要遵循的准则。所以选择 C 选项。

本题正确答案为 C 项。

20、B

解析：

本题考查环保税。

2016 年 12 月 26 日，全国人大常委会表决通过了《中华人民共和国环境保护税法》，并将于 2018 年 1 月 1 日开始实施。环保税，由此成为我国的第十八个税种。故 B 项正确。

1987 年 4 月和 1988 年 11 月我国相继建立了耕地占用税制度和城镇土地使用税制度。国务院于 1993 年 12 月 25 日重新修订颁布了《中华人民共和国资源税暂行条例》，财政部同年还发布了资源税实施细则，自 1994 年 1 月 1 日起执行。2011 年 9 月 30 日，国务院公布了《国务院关于修改的决定》，2011 年 10 月 28 日，财政

部公布了修改后的《中华人民共和国资源税暂行条例实施细则》，两个文件都于2011年11月1日起施行。A项不符合题意；排除。

目前我国没有排污税和保洁税这两个税种，故CD项错误，排除。

故本题正确答案为B。

21、A

解析：

本题考查长征结束的标志。

1936年10月，红军一、二、四方面军在甘肃会宁地区会师。红军三大主力会师，标志着万里长征的胜利结束。A项正确，BCD均错误，排除。

故本题正确答案为A。

22、D

解析：

本题考查与项羽有关的成语典故。

“隔岸观火”出自唐·干康《投谒齐己》：“隔岸红尘忙似火，当轩青嶂冷如冰。”战国后期，秦将武安君白起长平一战，全歼赵军四十万。白起乘胜连下韩国十七城，直逼赵国国都邯郸，赵国指日可破。赵国情势危急，平原君的门客苏代向赵王献计，愿意冒险赴秦，以救燃眉。赵王与群臣商议，用计陷害白起致死，制造秦国内乱。赵国隔岸观火，使自己免遭灭亡。A项与项羽无关，排除；

“暗度陈仓”出自《史记·高祖本纪》，原指从正面迷惑敌人，用来掩盖自己的攻击路线，而从侧翼进行突然袭击。发生在楚汉之争。韩信表面上派兵修复栈道，装作要从栈道出击的姿态，实际上却和刘邦统率主力部队，暗中抄小路袭击陈仓。趁章邯不备，取得了胜利。B项与项羽无关，排除；

“背水一战”出自《史记·淮阴侯列传》，意思是背后临近河水摆阵；或布下的阵势。后来指处于绝境之中，为求出路而决一死战。讲的是韩信和张耳率领的汉军攻打赵国的故事。C项与项与无关，排除；

“破釜沉舟”出自《史记·项羽本纪》：“项羽乃悉引兵渡河，皆沉船，破釜甑，烧庐舍，持三日粮，以示士卒必死，无一还心。”D项与项羽有关，当选。

故本题正确答案为D项。

23、C

解析：

本题考查中国百戏之师。

A项，京剧，曾称平剧，是中国五大戏曲剧种之一，腔调以西皮、二黄为主，用胡琴和锣鼓等伴奏，被视为中国国粹，位列中国戏曲三鼎甲“榜首”。不符合题意，排除。

B项，黄梅戏，原名黄梅调、采茶戏等，起源于湖北黄梅县。黄梅戏与京剧、越剧、评剧、豫剧并称“中

国五大戏曲剧种”，也是安徽省的主要地方戏曲剧种。2006年5月20日，黄梅戏经国务院批准列入第一批国家级非物质文化遗产名录。不符合题意，排除。

C项，昆曲融诗、乐、歌、舞、戏于一体，在中国文学史、戏曲史、舞蹈史上都占有重要地位，对众多的戏曲品种都产生过重要直接的影响，而被称为“百戏之祖、百戏之师”。符合题意。

D项，越剧是中国第二大剧种，有第二国剧之称，又被称为是“流传最广的地方剧种”。越剧为中国五大戏曲剧种之一，发源于浙江嵊州，为首批国家级非物质文化遗产名录。不符合题意，排除。

故本题正确答案为C。

24、A

解析：

本题考查时事热点。

美国总统特朗普2017年1月23日签署行政命令，正式宣布美国退出跨太平洋伙伴关系协定（TPP）。A项正确。跨太平洋伙伴关系协定（Trans-Pacific Partnership Agreement），也被称作“经济北约”，是目前重要的国际多边经济谈判组织，前身是跨太平洋战略经济伙伴关系协定

（Trans-Pacific Strategic Economic Partnership Agreement）。是由亚太经济合作组织成员国中的新西兰、新加坡、智利和文莱四国发起，从2002年开始酝酿的一组多边关系的自由贸易协定，原名亚太自由贸易区，旨在促进亚太地区的贸易自由化；

北大西洋公约组织（North Atlantic Treaty Organization），简称北约组织或北约，是美国与西欧、北美主要发达国家为实现防卫协作而建立的一个国际军事集团组织。总部设在布鲁塞尔。B项不符合题意；排除。

伊拉克，位于亚洲西南部，阿拉伯半岛东北部，南方是沙特阿拉伯、科威特，北方是土耳其，西北是叙利亚，伊朗和约旦各位于其东西两侧。2003年3月20日，美、英等国单方面发动伊拉克战争。4月9日，美军攻占巴格达，萨达姆政权被推翻。2011年12月20日，美国实现从伊拉克的完全撤军。C项不正确，排除。

世界贸易组织（World Trade Organization），中文简称是世贸组织，1994年4月15日，在摩洛哥的马拉喀什市举行的关贸总协定乌拉圭回合部长会议决定成立更具全球性的世界贸易组织，以取代成立于1947年的关贸总协定。世界贸易组织是当代最重要的国际经济组织之一，拥有164个成员，成员贸易总额达到全球的98%，有“经济联合国”之称。D项不符合题意，排除。

故本题正确答案为A。

25、B

解析：

本题考查“机不可失，时不再来”。

出自《旧五代史·晋书·安重荣传》：“须知机不可失，时不再来。”意为好的时机不可放过，失掉了不会再来。这说明了时间是不可逆的，时间的运动只有从过去到现在、从现在到将来一个方向，也即时间的一维性。

B 项正确；ACD 不符合题意，排除。

故本题正确答案为 B。

26、A

解析：

本题考查感性认识和理性认识统一的基础。

感性认识只有通过实践才能上升为理性认识。同样，理性认识必须应用到实践中来，才可以改造世界，所以感性认识和理性认识相统一的基础是实践。

A 项正确，BCD 为混淆项，排除。

故本题正确答案为 A。

27、B

解析：

本题考查言语理解。第一空，综合网络信息交流和“加强”这个动词，可以排除 A、D，而提高了一个方面很明显社会问题是因为提高了网络交流带来的，所以引发比暴露更加合适，故本题选 B。

28、A

解析：

本题考查正确处理人民内部矛盾的基本方法。

毛泽东在《关于正确处理人民内部矛盾的问题》全面地分析了各种类型的人民内部矛盾，系统地论述了正确处理各种矛盾的方针政策。指出，要用民主的方法，用“团结—批评—团结”的公式，作为从政治上处理人民内部矛盾的原则；解决经济领域中的矛盾，应依据发展生产，统筹安排，兼顾国家、集体和个人三者利益的原则；科学文化上的问题，应采取“百花齐放，百家争鸣”的方针；民族关系中的矛盾，应采取加强民族团结，帮助各少数民族发展经济文化的方针；在与民主党派关系上，应实行“长期共存，互相监督”的方针等。据此 A 项正确，BCD 错误，排除。

故本题正确答案为 A。

29、C

解析：

本题考查铁路营业里程。

到 2016 年底，全国铁路营业里程达 14 万公里，其中高速铁路 2 万公里以上。2017 年将推进铁路资产资本化经营，深化铁路股权融资改革，探索铁路资产证券化改革。

C 项正确，ABD 均为混淆项错误，排除。

故本题正确答案为 C。

30、D

解析：

本题考查歧义句辨析。

A 项，“此举”指代不明，指“全球华人大签名反对日本谋求联合国常任理事国席位”，还是指“日本谋求联合国常任理事国席位”，读者不能知晓；

B 项，可以理解为申办奥运的暴力活动升级，也可理解为反对申办奥运的暴力活动升级；

C 项，“一来到这就有说有笑”指的是“孩子们”还是“张爷爷”？

D 项，没有歧义。

故本题正确答案为 D。

31、A

解析：

本题考查《“互联网+政务服务”技术体系建设指南》。

国务院办公厅日前印发《“互联网+政务服务”技术体系建设指南》（以下简称《建设指南》），通过加强顶层设计，对各地区各部门网上政务服务平台建设进行规范，优化政务服务流程，推动构建统一、规范、多级联动的全国一体化“互联网+政务服务”技术和服务体系。

A 项正确，BCD 项错误，排除。

故本题正确答案为 A。

32、A

解析：

本题考查习近平同志讲话。

中共中央政治局 2017 年 1 月 22 日下午就深入推进供给侧结构性改革进行第三十八次集体学习。中共中央总书记习近平在主持学习时强调，必须把改善供给侧结构作为主攻方向，从生产端入手，提高供给体系质量和效率，扩大有效和中高端供给，增强供给侧结构对需求变化的适应性，推动我国经济朝着更高质量、更有效率、更加公平、更可持续的方向发展。A 项正确。BCD 错误，排除。

故本题正确答案为 A。

33、D

解析：

本题考查逻辑推理。

“一个人历数喝酒对身体的危害，并热心的劝告大家戒酒”前提是被劝告的人仍维持饮酒习惯且目前没有主动戒酒意图，否则劝告大家饮酒便失去意义。

A 说“我正准备戒酒”，说明此时已经有主动戒酒意图，且之前饮酒，违反前提；

B 说“我已经戒酒了”，说明此人不再维持饮酒习惯，违反推理前提；

C说“我从来不喝酒”，说明此人过去不曾有饮酒习惯，违反前提；

D说“我特别喜欢喝酒”，说明此人有饮酒习惯，且不存在主动戒酒意图。D不违反前提。

故本题正确答案为D。

34、D

解析：

本题考查逻辑推理。

从材料来看，虽然在前半部分叙述了领导带领机关干部扫大街的积极方面，但重在说明“但是”所要强调的内容。即群众会对干部常态化扫街产生误解：要么环卫工人的数量不够，人手短缺；要么是环卫工人不好好干活，工作留下了很多死角。所以，干部常态化扫街很可能达不到预期效果。D项正确。

领导干部带头扫街，参加义务劳动并非是侵权行为。A项错误。

领导干部带头扫街并不能激发环卫工人工作积极性，反而可能造成误解，引起矛盾，疏远与民众的距离，从而破坏干部群众的和谐。BC项错误。

故本题正确答案为D项。

35、D

解析：

本题考查数理计算。

设甲阅览室科技类书籍数量为 x 科，乙阅览室科技类书籍数量为 y 科，则 $1/5x$ 科= $1/4y$ 科， $\therefore 4/5x$ 科= y 科。

设甲阅览室文化类书籍数量为 x 文，乙阅览室文化类书籍数量为 y 文，则 $2/3x$ 文= $1/6y$ 文， $\therefore 4x$ 文= y 文。

甲阅览室科技类和文化类书籍的总量比乙阅览室的书籍总量多1000本，

即 x 科+ x 文- $(y$ 科+ y 文) $=1000$ ， x 科/ x 文= $20/1=20$ ， x 科= $20x$ 文。 $21x$ 文- $(y$ 科+ y 文) $=1000$ ，即 $21x$ 文- $(4/5x$ 科+ $4x$ 文) $=1000$ ， $21x$ 文- $(16x$ 文+ $4x$ 文) $=1000$ ， x 文= 1000 ， $\therefore x$ 科= $20x$ 文= 20000 。

D项正确。

故本题正确答案为D项。

36、A

解析：

本题考查国家基本制度。

人民代表大会制度是中国的根本政治制度，人民代表大会的核心内容是全体人民按照民主集中制的原则，通过全国人民代表大会和地方各级人民代表大会，通过各种途径和形式，依法享有和行使管理国家政治、经济、文化和社会事务的权力，实现人民当家作主。

中国共产党领导的多党合作和政治协商制度是中华人民共和国的一项基本的政治制度，是具有中国特色的政党制度。A 项正确，BCD 错误，排除。

根据宪法规定，我国的国家体制是工人阶级领导的、以工农联盟为基础的人民民主专政的社会主义国家。政治体制是人民代表大会制度。

故本题正确答案为 A。

37、C

解析：

本题考查民法物权。

A 项，老李将一包东西埋藏起来，说明该埋藏物是有主物而且所有人明确，不符合题意，A 项错误；排除。

B 项，在公交车上发现一个皮包，这并不是埋藏物，埋藏物要求包藏于他物中，不容易从外部发现的物。这个皮包为遗失物或者遗弃物。B 项不符合要求，排除。

C 项，这把八成新的铁锹不是废弃物，肯定是有主物，所有人不明确，并且包藏于他物之中，不容易从外部发现。符合埋藏物定义，C 项正确；

D 项，垃圾堆的废弃电脑虽然包藏于他物之中，不容易从外部发现的物，而且所有权不明，但没有什么财产价值，属于遗弃物，排除。

故本题正确答案为 C。

38、D

解析：

本题考查白日梦。

一般来说，白日梦现象的发生不指向任何现时的外部刺激，是人独处和放松休息时普遍的一种活动，A 项有外部环境刺激，把自己想象成剧中的女主角具有指向性；B 项为人在睡眠状态的梦境而非“适度的意识状态的改变形式”，C 项属于疾病的发作而非“普遍的一种活动”；D 项则是一种适度的意识状态的改变形式，是白日梦。A、B、C 三项均不属于白日梦现象，排除。D 选项正确。

故本题正确答案为 D。

39、C

解析：

本题考查习近平同志的讲话。

习近平总书记在参加新疆代表团审议时强调，民族团结是各族人民的生命线，是新疆发展进步的根本基石，也是 13 亿多中国人民的共同意志。C 项正确，ABD 错误，排除。

故本题正确答案为 C。

40、A

解析：

本题考查突出主题。

合理安排正文的结构，使层次清楚，条分缕析，言之有序，是为了突出主题。

A 项正确。BCD 项错误，排除。

故本题正确答案为 A。

41、D

解析：

承办是公文办理的中心环节，在承办公文时，应根据主次缓急科学安排承办的次序。

D 项正确，ABC 不符合题意，排除。

故本题正确答案为 D。

42、C

解析：

本题考查公民的合法的私有财产。

根据《宪法》第 10 条规定：“国家为了公共利益的需要，可以依照法律规定对土地实行征收或者征用并给予补偿。” C 项错误，国家可以依法实行征收或者征用。AD 为法条原文，表述正确，B 项叙述正确。

故本题正确答案为 C。

43、C

解析：

本题考查民法概述。

A 项，属于内部行政行为，不属于民法所调整的行为，错误，排除。

B 项，李某因非法印刷商标被罚款属于行政处罚，属于具体行政行为，不属于民法所调整的行为，错误，排除。

C 项，属于物权纠纷，应为民法调整，符合题意，故选。

D 项，不属于民法调整的范围，是行政法调整的范围，排除。

故本题正确答案为 C。

44、C

解析：

本题考查行政相对人。

行政相对人是受行政行为影响的个人、组织，并不一定是受行政行为直接影响。A 项错误；

行政机关、非法人组织也可能作为行政相对人，B 项错误，C 项正确；国家公务员也可能作为行政相对人，

D 项错误。

故本题正确答案为 C。

45、ABD

解析：

本题考查元杂剧的四大悲剧。

元杂剧的四大悲剧指的是关汉卿的《窦娥冤》、马致远的《汉宫秋》、白朴的《梧桐雨》以及纪君祥的《赵氏孤儿》。ABD 正确，当选。

倩女幽魂是越剧剧目，取材于清代蒲松龄小说集《聊斋志异》的名篇《聂小倩》。该剧荣获第二届中国越剧节金奖。

故本题正确答案为 ABD。

46、CD

解析：

本题考查“一带一路”。

作为中国首倡、高层推动的国家战略，“一带一路”分别指的是丝绸之路经济带和 21 世纪海上丝绸之路，搞好“一带一路”建设对中国和沿线国家发展具有深远的战略意义。CD 正确，AB 错误，排除。

“海上之路”一般指海上丝绸之路，是指古代中国与世界其他地区进行经济文化交流交往的海上通道。海上丝绸之路从中国东南沿海，经过中南半岛和南海诸国，穿过印度洋，进入红海，抵达东非和欧洲，成为中国与外国贸易往来和文化交流的海上大通道，并推动了沿线各国的共同发展。

“丝绸之路”，简称丝路，一般指陆上丝绸之路，陆上丝绸之路起源于西汉汉武帝派张骞出使西域开辟的以首都长安为起点，经甘肃、新疆，到中亚、西亚，并连接地中海各国的陆上通道。它的最初作用是运输中国古代出产的丝绸。

故本题正确答案为 CD。

47、BCD

解析：

本题考查中国梦的内涵。

“中国梦”的核心目标也可以概括为“两个一百年”的目标，也就是，到 2021 年中国共产党成立 100 周年和 2049 年中华人民共和国成立 100 周年时，最终顺利实现中华民族的伟大复兴，具体表现是国家富强、民族振兴、人民幸福，实现途径是走中国特色的社会主义道路、坚持中国特色社会主义理论体系、弘扬民族精神、凝聚中国力量，实施手段是政治、经济、文化、社会、生态文明五位一体建设。故 BCD 正确，A 项错误。

本题正确答案为 BCD。

48、AC

解析：

本题考查选拔任用干部标准。

党的十八届六中全会提出，选拔任用干部必须坚持德才兼备、以德为先，坚持五湖四海、任人唯贤，坚持信念坚定、为民服务、勤政务实、敢于担当、清正廉洁的好干部标准。

故 AC 正确，BD 错误，排除。

故本题正确答案为 AC。

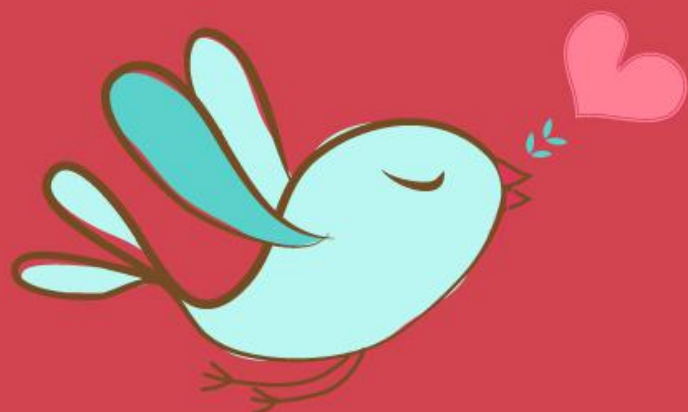
49、ABCD

解析：

本题考查取人偏向的不正之风。

《关于新形势下党内政治生活的若干准则》规定第八部分指出，党的各级组织必须自觉防范和纠正用人上的不正之风和种种偏向。坚决禁止跑官要官、买官卖官、拉票贿选等行为，坚决禁止向党伸手要职务、要名誉、要待遇行为，坚决禁止向党组织讨价还价、不服从组织决定的行为。坚决纠正唯票、唯分、唯生产总值、唯年龄等取人偏向，坚决克服由少数人在少数人中选人的倾向。

故本题正确答案为 ABCD。



美好的事情即将发生...

something wonderful is about to happen