

2018 下半年事业单位统考真题 B 类《职业能力倾向测验》

贵州/浙江/甘肃/青海/内蒙古

公考通网校

[www.chinaexam.org](http://www.chinaexam.org)



公考通 APP



微信公众平台

一、常识判断，根据题目要求，在四个选项中选出一个最恰当的答案。

1. 《庄子·天下篇》评价“六经”：以道志，《书》以道事，以道行，《乐》以道和，以道阴阳，以道名分。

- A、《易》《诗》《春秋》《礼》
- B、《春秋》《易》《礼》《诗》
- C、《礼》《春秋》《易》《诗》
- D、《诗》《礼》《易》《春秋》

2. 下列哪一历史遗迹所属国家不在“一带一路”所属范围内？

- A、胡夫金字塔 B、吴哥窟 C、自由女神像 D、泰姬陵

3. 下列诗文提及的地域由北向南排列正确的是：

- ①洛阳亲友如相问，一片冰心在玉壶
- ②突兀高楼正倚城，洞庭春水坐来生
- ③一封朝奏九重天，夕贬潮阳路八千
- ④幽蓟东来第一关，襟连沧海枕青山

- A、①②④③
- B、①③④②
- C、④②③①
- D、④①②③

4. 以下我国古代的几种制度，按其产生的时间先后排序正确的是：

- ①察举制
- ②世袭制
- ③禅让制
- ④科举制

- A、③②①④
- B、③①④②
- C、②③④①
- D、④③①②

5. 关于八旗制度，下列说法错误的是：

- A、上三旗是指镶黄旗、正黄旗和正白旗
- B、八旗制度是由皇太极建立的
- C、八旗包括八旗满洲、八旗蒙古和八旗汉军

- D、八旗的基本单位是牛录
6. 下列诗句中提到的雨，与其他三项季节不同的是：
- A、沾衣欲湿杏花雨，吹面不寒杨柳风
- B、随风潜入夜，润物细无声
- C、天街小雨润如酥，草色遥看近却无
- D、黑云翻墨未遮山，白雨跳珠乱入船
7. 关于中国的世界遗产，下列说法错误的是：
- A、目前，我国世界遗产总量位列世界第二
- B、北京是世界上拥有遗产项目数最多的城市
- C、故宫是我国申请成功的第一项世界文化遗产
- D、我国 1985 年加入《保护世界文化与自然遗产公约》
8. 下列关于我国各省市的说法正确的是：
- A、湖北省出土了国家一级文物越王勾践剑
- B、“天无三日晴，地无三尺平”是指四川省
- C、重庆市因日照时间长而被称作“日光城”
- D、宣纸、湖笔、歙砚均产于今天的安徽省
9. 下列哪一情境中使用的贺词不恰当？
- A、结婚——琴瑟和鸣
- B、长寿——松柏同春
- C、迁居——光耀门楣
- D、升职——莺迁乔木
10. 下列历史事件与国家对应不正确的是：
- A、克伦威尔独裁统治——英国
- B、第一届大陆会议——俄国
- C、马丁·路德宗教改革——德国
- D、攻占巴士底监狱——法国
11. 下列说法不符合我国相关法律法规的是：
- A、某财政局处长甲正在接受纪律审查，所以不得辞去公职
- B、某税务局科长乙因连续两年年度考核不称职而被辞退
- C、某国安局科员丙在涉密岗位工作一年后辞职
- D、某分管工业的副县长丁对重大生产事故负有领导责任而引咎辞职

12. 甲乙签订房屋买卖合同，约定乙以贷款方式购买甲名下的房产一套。后因国家房贷政策收紧，乙无法办理贷款。下列说法正确的是：

- A、乙可以请求法院变更或解除合同
- B、房屋产权自合同履行之日起转移
- C、国家房贷政策的变化属于不可抗力
- D、甲可以向乙主张违约责任

13. 下列一审行政案件不属于中级人民法院管辖的是：

- A、赵某对国务院某部门所作行政行为提起诉讼的案件
- B、钱某对某机场海关所作行政处罚提起诉讼的案件
- C、孙某对某市公安局的执法行为提起诉讼的案件
- D、李某对某县级市人民政府所作行政行为提起诉讼的案件

14. 我国法律对涉军人案件作出了一些特殊规定，下列说法正确的是：

- A、冒充军人招摇撞骗罪的管辖法院为军事法院
- B、现役军人的配偶要求离婚一般须征得军人同意
- C、双方当事人均为军人的民事案件可由地方法院管辖
- D、地方公安机关对军队内部发生的刑事案件行使侦查权

15. 敦煌藏经洞是 20 世纪的重大发现，在敦煌藏书里，不可能有下列哪一类书籍？

- A、佛教经典
- B、道教经典
- C、儒学经典
- D、伊斯兰教经典

16. 下列成语体现质变的是：

- A、破茧成蝶
- B、破巢完卵
- C、破釜沉舟
- D、破甑不顾

17. 下列事物与出现的时代对应错误的是：

- A、青铜时代：四羊方尊
- B、铁器时代：克虏伯大炮
- C、蒸汽时代：珍妮纺纱机
- D、电气时代：电话

18. 下列说法正确的是：

- A、荷兰风车的转动主要借助来自大西洋的盛行西风
- B、澳大利亚发达的畜牧业得益于优良的潘帕斯草原
- C、中国东北地区适合大规模发展梯田保持水土
- D、秦岭—淮河线以北无法大规模种植绿茶

19. 关于蒲公英，下列说法错误的是：

- A、是多年生草本植物
- B、借助风力传播种子
- C、具有药用价值
- D、主要生长在高海拔地区

20. 与“羌笛何须怨杨柳，春风不度玉门关”这句诗有关的信息，下列说法错误的是：

- A、“羌笛”的发声原理是内部空气柱的振动
- B、是唐代著名的边塞诗
- C、玉门市春季降雨量充沛
- D、柳树可以通过“扦插”的方式繁殖

21. 下列与岩浆岩有关的说法错误的是：

- A、岩浆岩分为侵入岩和喷出岩
- B、黄山有大量的花岗岩成因景观
- C、大多数的石油资源蕴藏在岩浆岩中
- D、岩浆岩占地壳总质量的绝大部分

22. 下列与水果有关的说法错误的是：

- A、乙烯能够促进水果的成熟
- B、香蕉的植株属于木本植物
- C、芒果和椰子都是热带水果
- D、苹果通过异花授粉的方式结果

23. 下列物品主要由有机合成材料制成的是：

- A、玻璃花瓶
- B、汽车轮胎
- C、不锈钢水果刀
- D、棉麻混纺衬衫

24. 以下历史事件促进了我国南北方之间经济和文化交流的是：

- ①文成公主进藏
  - ②赵武灵王胡服骑射
  - ③京杭大运河的通航
  - ④安史之乱后人口迁移
- A、①③
- B、②④
- C、③④
- D、②③④

25. 下列与城市热岛效应有关的说法错误的是：

- A、导致城市周边的郊区出现低压漩涡区
- B、空气中的污染物会加重热岛效应
- C、柏油路面对太阳光的吸收率高于草地
- D、风速越低热岛效应可能越明显

**二、言语应用，本部分包括表达与理解两方面的内容。请根据题目要求，在四个选项中选出一个最恰当的答案。**

26. 中国传统工艺蕴含着中华民族在生产、生活长河里\_\_\_\_\_的审美追求、设计理念和制作技艺。数十代人传习不怠的基因正是中华民族数千年来创造的人类地域性经典知识的优秀样本，具有中国特征的表达内涵和\_\_\_\_\_的话语方式。

- A、根深蒂固 深入浅出
- B、日积月累 独一无二
- C、始终如一 娓娓动听
- D、世代相传 无可挑剔

27. 目前，治疗近视的一类主要手段是屈光手术。屈光手术\_\_\_\_\_且效果持久，但它也具有较高的风险。作为一种侵入式外科手术，它可能会受一些手术之外的不稳定因素影响。除此之外，基于激光技术的视力矫正手术，仍然使用激光烧蚀技术来磨薄角膜，从而达到治疗目的，这样的手术有可能使角膜变得更\_\_\_\_\_。

- A、立竿见影 脆弱
- B、妙手回春 敏感
- C、标本兼治 残缺
- D、手到擒来 单薄

28. 若是从劝读的角度看，名人荐书的确可以起到\_\_\_\_\_的效果。不过，荐书也存在弊端，因为读者的教育背景、兴趣爱好不一样，需求也不相同。且被要求荐书的名人，心态也大都是诚惶诚恐的，推荐的书格调低了，有可能被人看轻；格调太高，又可能过于\_\_\_\_\_，起不到荐读效果。

- A、抛砖引玉 曲高和寡
- B、举一反三 标新立异
- C、事半功倍 阳春白雪
- D、一呼百应 盛气凌人

29. 两千年前的吴越之地，开阔的平原较少，中原地区流行的车战难以施展，因而吴越两国极为重视步兵，适合近身作战的宝剑也就有了\_\_\_\_\_的机缘。在那个群雄割据的年代，很多顶尖级的铸剑专家以其\_\_\_\_\_的技艺享誉江东，带给野心勃勃的君王们以极大的信心和希望。

- A、崭露头角 纷繁复杂
- B、脱颖而出 空前绝后
- C、独步天下 鬼斧神工
- D、独占鳌头 精益求精

30. 在国际局势错综复杂、全球经济增长乏力的背景下，“一带一路”倡议正搭建起促进全球包容性增长的平台，“构建人类命运共同体”的理念也为世界和平发展、共同繁荣开启了新的思路，且日益\_\_\_\_\_。从“中国话题”到“中国主张”，再到“中国方案”，人们\_\_\_\_\_、津津乐道。

- A、深入人心 耳熟能详
- B、家喻户晓 如数家珍
- C、发扬光大 口耳相传
- D、博大精深 街谈巷议

31. 作为出版风尚的引领者，出版人需要\_\_\_\_\_，能够从茫茫人海中发现有价值的作者，能够从只言片语中发现优秀作品。

- A、高瞻远瞩
- B、兢兢业业
- C、独具慧眼
- D、左右逢源

32. 研究人员指出，对栖息地要求不高的昆虫往往依赖不同种群间的基因交换，与生活在特定栖息地的昆虫相比，分布广泛的昆虫拥有更加多样化的种内基因库。这类昆虫一旦由于栖息地\_\_\_\_\_，失去通过交换维持基因多样性的机会，那么未来就可能无法适应环境的变化。

- A、扩大化

- B、多元化
- C、原始化
- D、碎片化

33. 从企业成长理论的角度分析，多元化经营是企业成长的结果，是企业实现发展壮大的重要途径。多元化的经营能够帮助企业实现规模经济向范围经济转变的目标，同时又可以降低资产的 \_\_\_\_\_ ，提高企业能力。在利益和效率的\_\_\_\_\_下，多元化经营成为众多企业的选择。

- A、流动性 推动
- B、封闭性 带领
- C、风险性 引领
- D、专属性 驱动

34. 在公元 3 世纪时，罗马已开始陷入“现状无法忍受，未来也许更加可怕”的“经济、政治、智力和道德的总解体时期”，兵源日益\_\_\_\_\_，边防逐渐废弛。公元 375 年，匈奴西征迫使大批日耳曼人涌入罗马帝国，掀起了移民狂潮，这时已经\_\_\_\_\_的西罗马帝国无力挡住外族入侵。

- A、贫乏 自身难保
- B、削弱 日薄西山
- C、枯竭 风雨飘摇
- D、缩减 命悬一线

35. 依照我国通用航空飞行管制的相关规定，无人机一旦离开地面，就应该申报。业内专家认为，从根本上遏制无人机“黑飞”不可能 \_\_\_\_\_ ，民航局也表示，实名制目前仅是民航局层面的一个举措。在接下来无人机监管的过程中，实名制和飞行申报还需要 \_\_\_\_\_ 的努力和推进。

- A、一蹴而就 一以贯之 B、顺水推舟 坚持不懈 C、迎刃而解 有条不紊 D、令行禁止 有的放矢

36. 近年来，一批优秀的中国企业和中国品牌在国际市场成功\_\_\_\_\_，品牌美誉度和忠诚度快速提升。这充分说明，只要依靠创新、下足功夫，中国品牌一定可以\_\_\_\_\_世界知名品牌。

- A、转型 媲美
- B、崛起 超越
- C、突围 比肩
- D、亮相 领先

37. 情绪是本能，每个人每天都会有各种情绪产生。情绪产生之后，是被情绪 \_\_\_\_\_ ，还是运用情绪优化自己，这就考验一个人的情商。情商绝对不是逢迎拍马，口是心非， \_\_\_\_\_ ，也绝对不是否认自己的情绪，或者认为自己不高兴是无所谓的。

- A、摆布 滔滔不绝



- B、俘虏 巧言令色
- C、折磨 人云亦云
- D、控制 能言善辩

38. 申遗成功并不意味着这项非物质文化遗产从此就“躺”在所属国的功劳簿上，束之高阁、\_\_\_\_\_了。申遗不是“抢注”商标，而是提取出人类在历史长河中缔造的文化精髓，让全世界都能知道并分享。如今，人们看待奥运会金牌榜日益冷静，这是一种充分自信后的\_\_\_\_\_，同样的逻辑也适用于申遗。

- A、大功告成 淡然
- B、养尊处优 豁达
- C、高枕无忧 笃定
- D、一劳永逸 从容

39. 如今含糖饮料的危害已是人尽皆知，尤其是正在减重的人群，更是对含糖饮料\_\_\_\_\_。因此，市面上推出了一些“无糖饮料”，但这些“无糖”饮料中有时会添加甜味剂来替代蔗糖，这可能刺激食欲，让人更渴望高糖食物，这与减肥的初衷\_\_\_\_\_。

- A、深恶痛绝 事与愿违
- B、避之不及 背道而驰
- C、讳莫如深 大相径庭
- D、敬而远之 适得其反

40. 幻想是童话的艺术本质，但童话如果仅仅 \_\_\_\_\_ 在虚幻的想象世界上，而无现实生活的 \_\_\_\_\_，显然是不行的。因此，如何在童话写作中 \_\_\_\_\_ 地介入写实、观照现实，是当代童话创作面临的重要问题。一个好的儿童文学作品，应该为孩子提供一些蕴藏人性和万事万物规律的思想资源，从而为其精神健康的成长提供更丰富的滋养。

- A、架构 底色 恰如其分
- B、嫁接 积淀 润物无声
- C、设置 影子 潜移默化
- D、建构 参照 轻描淡写

41.

①方言不仅是沟通交流的工具、思想文化的载体，同时也是丰富多元的地域文化中一个重要的主体性要素

②不同方言之间，语意可以互相翻译，但一些独特的文化内涵和地方性历史文化信息，都无法通过翻译来准确转换

③然而，随着方言日益边缘化，以方言为基础的地方戏面临受众萎缩、创新缺乏、传承艰难的困境

④越剧、秦腔、黄梅戏等地方剧种，独特的艺术魅力，很大程度上来源于所使用的方言

⑤如果脱离本地方言，改用普通话演出，即使可以传达出同样的语义，原有的艺术魅力也会大打折扣

⑥方言的文化魅力，在使用方言演出的地方戏剧中表现得淋漓尽致

将以上 6 个句子重新排列，语序正确的是：

A、⑥④①②③⑤

B、①②⑥④⑤③

C、②①⑥⑤③④

D、④⑤①③②⑥

42.

①经典作品的魅力，并没有随着移动互联时代的到来而消减

②诸如《堂吉珂德》《巴黎圣母院》这些被认为“高冷”的文学经典，通过这一方式获得大批听众

③移动互联时代的经典作品，正以前所未有的方式释放出延绵不绝的魅力

④近两年，中国互联网界最引人关注的现象之一，就是风起云涌的“知识付费”

⑤相反，阅读方式和载体的日渐丰富，让人们可以更轻松地接触经典

⑥通过缴纳一定的费用，用户可以收听收看包括经典作品在内的各类节目，甚至可以让专家为自己答疑解惑

惑

将以上 6 个句子重新排列，语序正确的是：

A、③①⑤④⑥② B、①⑤④⑥②③ C、③①⑤④②⑥ D、①⑤③②⑥④

43.

①亚里士多德对经验、技艺和科学做了区分，他认为，经验是关于个别事物的知识，技艺是关于普遍事物的知识，但技艺还不是最高的“知”，科学才是最高的“知”

②科学精神高出具体学科实践，在于它把探求真理当作一种自觉，它鼓励独立思考、怀疑批判，其内核是追求自由的人文精神

③因为它不是以消磨时间、获得利益为目的——追求科学就是求知本身，而不为其他目的

④科学精神源于古希腊，其特点是：超越实用性和功利性，对知识本身感兴趣，着迷知识的不确定性问题

⑤文艺复兴以来，正是重新发现并继续发扬这一为科学而科学、为知识而知识的传统，探索未知、解释自然，才发展了物理、生物等近代自然科学，引领数百年科学风潮

⑥作为一种创造性的人类活动，科学的核心通常被认为就在于思维方式、理念方法，即科学精神

将以上 6 个句子重新排列，语序正确的是：

A、①②④⑥⑤③

B、⑥④①③②⑤

C、②⑤④①⑥③

D、④⑤②①③⑥

44.

①我们认为任何事物都不是孤立的，而是相互关联在一起的

②部分在整体里面的任何变化，都会直接影响到整体，同样，整体的变化也会影响部分的变化

③只有把部分放到整体里面去，才能正确认识它

④中国人的思维方式非常注重整体关联

⑤任何一个部分，都不能孤立到整体之外去，更不能用它来说明整体的问题

⑥同时，中国人的思维方式也不是简单的非此即彼，而是强调此中有彼，彼中有此，彼此是一个整体

将以上 6 个句子重新排列，语序正确的是：

A、①②⑤④⑥③

B、①③⑤②⑥④

C、④③①⑥⑤②

D、④①⑤③②⑥

45.

①于是我们可以让人类与机器共存，让人们通过提升技能来胜任更多的工作

②随着未来人工智能和灵巧机器人的持续升级，我们会看到更多的同类事情

③即便我们可以通过学历提升培养几千人，未来我们可能面对的却是几十万工人岗位被机器人取代的局面

④在以往的工业时代，工人普遍没有受过基本教育，只要通过加强教育培训，在技能提升方面就可以收到立竿见影的效果

⑤在过去二十多年里，科技特别是人工智能的进步，其作用不再是帮人类工作、和人类一起工作，而是替代人类的工作

⑥但是现在，一个发达国家中，可能 90% 以上的工作者都接受过高中教育，在这样的基础上，再去加强教育，提升技能的效果就非常有限了

将以上 6 个句子重新排列，语序正确的是：

A、⑤②④①⑥③

B、⑤④②③⑥①

C、④①⑤⑥③②

D、④⑥③②①⑤

46. 当共享领域的风口期来临时，那些最先做好准备的创业者才更有可能趁势而飞。如果在行业处于风口期时，即使创业公司刚刚进入起步阶段，也需要加快进度，因为不知何时风口期就会戛然而止。如果未来某个时期，接连出现共享单车、共享充电宝、共享雨伞等项目批量式关门，共享经济的风口期也会随之停止。实际上，

资本越集中的行业，市场融资的进度越快，风口期结束的周期也就越短，因为资本加速了市场竞争，所以在共享领域创业，\_\_\_\_\_。

填入画横线部分最恰当的一句是：

- A、想成为造风者无疑很难，当一名合格的追风者也绝非易事
- B、哪里有媒体和资本的聚集，哪里就会涌现更多的创业公司
- C、不只要与同类项目竞争，也要与整个行业的市场周期赛跑
- D、不能以迎合资本为目的，而要找寻能产生实际收益的项目

47. 面对某一个具备文化符号属性的事物，不需要特别的文字和言语解释，以一般人的生活经验就可以判断出这是什么文化属性的东西，就叫识别度。以建筑为例，建筑是城市的文化名片，无论是烟雨江南的徽派建筑还是哥特式教堂，它们都具有文化识别度。文字承载着知识的传递与族群间沟通的任务。相较于其他文明的文字系统，\_\_\_\_\_，超越了时空、地域与方言。一块两千年前的石碑在中国出土，中学生都看得懂，全世界几乎只有汉字有这种可能。

填入画横线部分最恰当的一句是：

- A、汉字具有独具一格的文化识别度
- B、汉字是记录中华古老文明的工具
- C、汉字传承了中国悠久的文化传统
- D、汉字拥有十分独特的形音义结构

48. 学术研究，是对自然和社会现象的探索和总结，学术研究的特点，\_\_\_\_\_，即学术研究不以社会效应和期待为目标，更不是为了应验特殊人群的独特预期而进行的迎合活动，而只忠实于学术标准本身。这样的学术研究活动，可能成功，也可能失败，但无论成功与失败，都非依据其社会效应来作评判。

填入画横线部分最恰当的一句是：

A、影响了学术研究的理念和方法 B、说明了学术伦理规范的重要性 C、反映了学术研究不从众、不媚俗的态度 D、决定了这种研究在相当程度上的独立性质

49. 保护新闻版权不是一个新问题，我国在法律法规层面关于这一问题的规定并不少，但是未经原创者、新闻单位或新闻产品经营者授权，擅自转载、链接或修改后使用新闻内容等侵权行为却屡禁不止，一个重要原因是\_\_\_\_\_：从某种程度上说，新闻媒体更看重内容影响力，这是因为，一方面，更多的转载可以扩大传播范围；另一方面，对于那些讲求时效性的内容而言，许可、付费等环节无疑会消解其传播力，版权要求从总体上看并不值得。

填入画横线部分最恰当的一句是：

A、侵权成本远远低于维权成本 B、内容生产者对传播的需求与版权保护存在矛盾 C、现行法律法规对新媒体侵权问题的回应不够及时 D、网络环境下新闻内容的影响力和时效性更为凸显

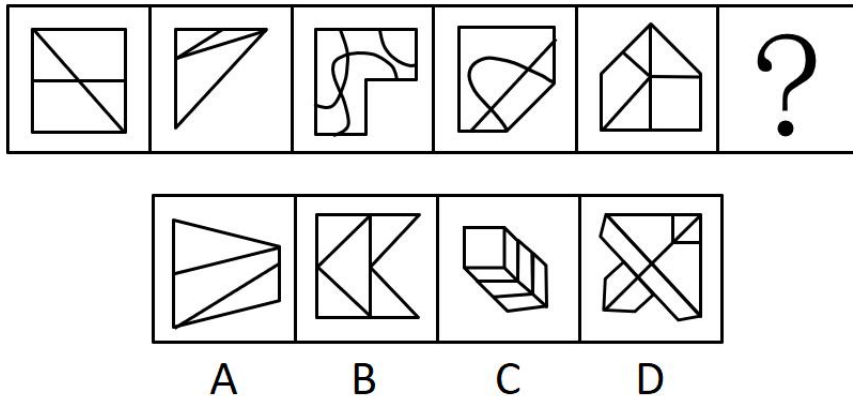
50. 在人类从蒙昧走向文明的初期，科学与艺术是结合在一起的，二者共同的基础是人类的创造力。艺术，如诗歌、绘画、音乐等，用创新的手法去唤起每个人的意识或潜意识中深藏着的、已经存在的情感，情感越真挚，反响越普遍，艺术就越优秀；科学，如天文学、物理学、生物学等，\_\_\_\_\_，这种抽象通常被称为自然定律，定律的阐述越简单、应用越广泛，科学就越深刻。正如李政道先生所说：“科学与艺术事实上是一个硬币的两面，都源于人类活动最高尚的部分，都追求着深刻性、普遍性、永恒和富有意义。”

填入画横线部分最恰当的一句是：

A、关注自然现象背后的稳定秩序 B、对自然界的现象进行准确的抽象 C、以自然界各种现象为研究对象 D、着眼于对自然的本质探根溯源

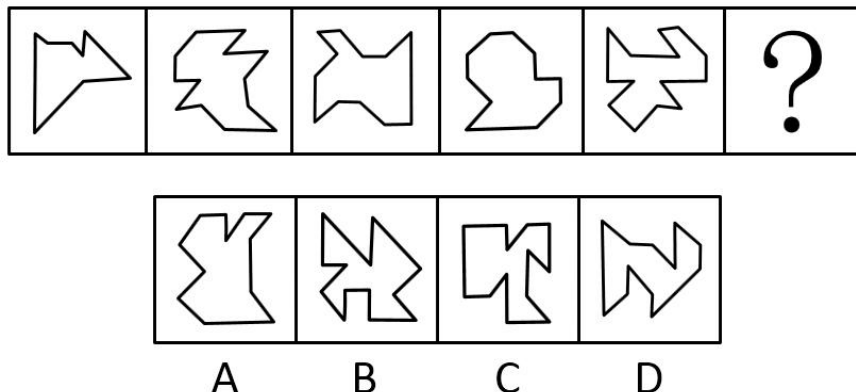
三、判断推理，本部分包括图形推理、定义判断、类比推理与逻辑判断四种类型的试题，在四个选项中选出一个最恰当的答案。

51. 从所给选项中，选择最合适的一个填入问号处，使之呈现一定的规律性：



- A、A
- B、B
- C、C
- D、D

52. 从所给选项中，选择最合适的一个填入问号处，使之呈现一定的规律性：



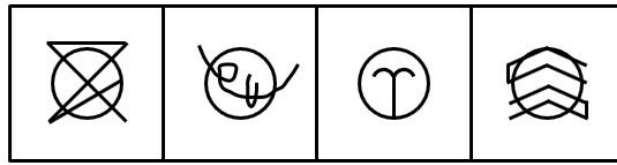
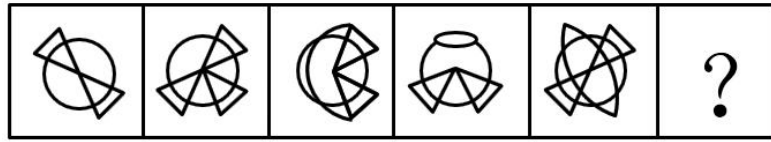
- A、A

B、B

C、C

D、D

53. 从所给选项中，选择最合适的一个填入问号处，使之呈现一定的规律性：



A

B

C

D

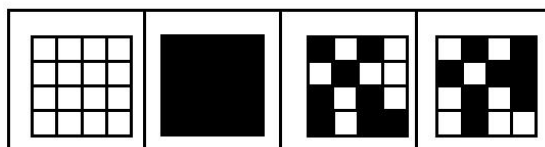
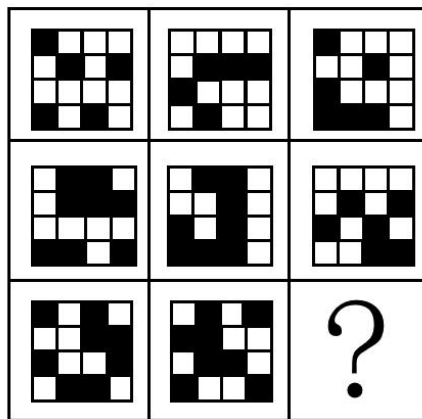
A、A

B、B

C、C

D、D

54. 从所给选项中，选择最合适的一个填入问号处，使之呈现一定的规律性：



A

B

C

D

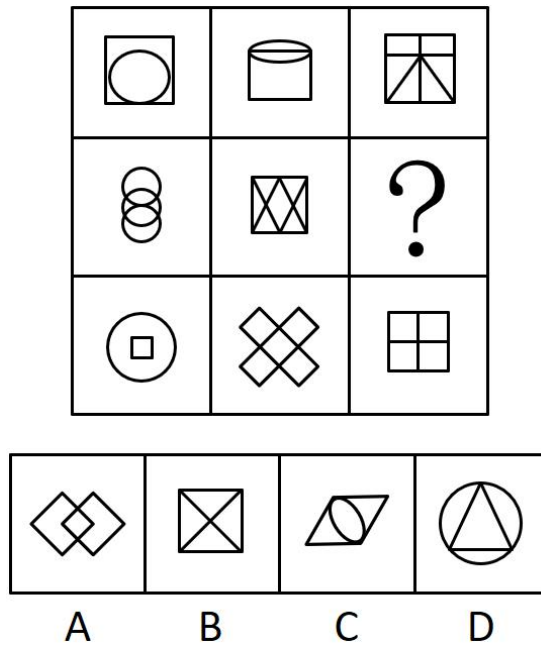
A、A

B、B

C、C

D、D

55. 从所给选项中，选择最合适的一个填入问号处，使之呈现一定的规律性：



- A、A
- B、B
- C、C
- D、D

56. 税收筹划是指在法律法规许可的范围内，通过对经营、投资、理财活动的事先筹划和安排，尽可能节税的经济行为。

根据上述定义，下列属于税收筹划的是：

- A、某日化企业因为市场占有率降低，致使当年利润和应交税费同比减少
- B、某汽车制造商合理利用会计政策，使本年度的应交税费同比减少
- C、某企业招聘大量专业人才，成本急剧上升而产生亏损，致使应交税费下降
- D、某地突发地震，一企业及时做出反应，捐款捐物，减少了本年度应交税款

57. 知觉恒常性是指当知觉条件在一定范围内改变时，人们对事物的知觉印象却可以保持相对稳定不变的特性，知觉恒常性包括形状、大小、明度、颜色和运动恒常性等多种。

根据上述定义，下列不能用知觉恒常性解释的是：

- A、从五层楼上看某个熟悉的人，并不觉得他比站在面前时矮
- B、将一匹黑布，一半置于亮处，一半置于暗处，虽然两半部分亮度存在差异，但个体仍认为它是一匹黑布
- C、一面红旗，不论在红光还是黄光照射下，人们都会认为它是红色的
- D、结婚三十年了，老吴觉得妻子还像年轻时一样美丽

58. 创伤后成长是指经历精神或身体创伤事件后，个体在应对过程中所发生的正面的、积极的心理变化，包括自我认知层面、与他人联系层面、人生哲学层面等。

根据上述定义，下列符合创伤后成长的是：

A、赵女士参加同学生日聚会时，聚会现场发生粉尘爆炸，赵女士被烧伤，脸上留下疤痕。此后赵女士变得非常谨慎，不再参与任何聚会

B、姜同学患了重病，错过了毕业考试，失去了保送研究生资格。病愈后，姜同学努力学习，她相信通过自己的努力，可以考上研究生

C、小李向交往半年的女友提出分手，他分析总结了这段恋情失败的原因，决定以后改变与人沟通的方式

D、黄先生一直全身心投入工作，很少有时间陪伴家人。父亲突发疾病去世后，黄先生非常悲伤，开始花更多时间陪伴母亲

59. 涉他合同是指合同双方当事人为第三人设定了合同权利，由第三人取得利益的合同。合同当事人的约定不得给第三人增加负担，且双方当事人的约定不约束该第三人，当事人拒绝履行合同时，由当时双方中的合同债务人负责履行。

根据上述定义，下列做法符合涉他合同的是：

A、陈某与花店老板签订订花协议，每周寄一束花给自己的女朋友，费用由自己支付

B、甲生产商与乙公司签订独家代理合同，委托乙公司全权代理其在华中地区的产品销售

C、蒋某在网上商城购买了一套图书，在支付时选择了“好友代付”一项，并通知其朋友齐某帮其付款

D、某影视公司与一所艺术院校签订《外借人员劳务合同书》，约定借用其学生王某进入摄制组担任演员

60. 证实偏差是指无论合乎事实与否，个人都会倾向于支持自己的成见或猜想。当个人在主观上认为某种观点正确的时候，往往倾向于寻找那些能够支持这一观点的信息，而忽略掉那些可能推翻这一观点的信息。

根据上述定义，下列属于证实偏差的是：

A、小陆毕业后找工作不顺利，他父母劝他考研，他明知研究生学历对找工作有帮助，他的学长研究生毕业后工作都不错，但他却说读研也一样找不到工作

B、小宋发现最近公司有人离职，还有几个同事被主管叫去谈话，他觉得公司很可能在裁员，结果第二天和人事部同事聊天，证实了这一情况

C、小赵参加了某基金会的慈善捐款，后听闻该组织存在诈捐行为，他很生气，再遇到类似的捐款时，他就很难相信

D、小林丢了一部手机，他觉得是同屋的小何拿的，再观察小何时，总觉得他说话比较含糊，行动也好像鬼祟祟的，怎么看都觉得是他做的

61. 普通：平常

A、喜庆：愉悦



B、相似：类似

C、凶狠：残忍

D、老实：木讷

62. 百折不挠：坚忍不拔

A、一鼓作气：一蹴而就

B、熟视无睹：有目共睹

C、粉身碎骨：灰飞烟灭

D、跋山涉水：翻山越岭

63. 书籍：知识：智慧

A、食物：营养：健康

B、体育：运动：强壮

C、球星：阵型：胜利

D、学校：老师：进步

64. 购汇：外币：金融交易

A、诉讼：纠纷：法律程序

B、理财：炒股：投资方式

C、贷款：资金：信用活动

D、摄像：资料：艺术创作

65. 东家 对于 ( ) 相当于 ( ) 对于 员工

A、夫子：学生

B、佃户：老板

C、雇工：学长

D、徒弟：师傅

66. 有人认为，每年都有大量的移民涌入英国，占用了大量的公共资源，并抢走了本地人的就业机会，所以这些人支持英国“脱欧”。

以下哪项如果为真，最能质疑上述观点？

A、脱欧后，英国人无法在欧盟国家自由地工作、生活、定居

B、大量的移民涌入，对英国公共安全造成威胁

C、移民中的少数精英分子，为英国的经济发展做出了贡献

D、英国的福利制度决定了人们宁愿失业也不愿从事季节性的工作，而大量的移民主要从事季节性工作

67. 科学家们认为，“好奇号”火星探测器所携带的火星样品分析实验室分辨出火星是否存在生命迹象的可能性不大。其原因在于火星样品分析实验室在分析样品时，需要把样品加热到 1700 摄氏度，使之气化，然后分析其中的成分。但是这个过程有可能使样品的各种成分在极高的温度条件下发生化学反应，产生出本来并不存在于火星表面的物质。因此，“好奇号”火星样品分析实验室的分析结果并不可靠。

以下哪项如果为真，最能支持上述结论？

- A、“好奇号”的主要科学任务是探寻火星生命曾经存在的迹象，而不是发现现存生命
- B、物质在加热到 1700 摄氏度时，其结构极不稳定
- C、找到火星生命存在的证明，更值得信赖的方法是分析在火星上一些物质中同位素的含量
- D、在地球上的科学家需要利用一个和“好奇号”相似的实验室尽量模拟在火星上的实验，分析实验过程

68. 在驾驶训练时，教练问小郭：“开车时，假如你看到一条狗和一个人在前面，你是轧狗还是轧人？”小郭毫不犹豫地答道：“当然轧狗。”教练摇了摇头。小郭不服气，反问道：“我不轧狗，难道你要我去轧人？”教练慢条斯理地说：“你应该急刹车。”

对教练的回答，评价最恰当的一项是：

- A、面临左右为难的选择时，两害相权取其轻
- B、摆脱非此即彼的困境而选择另一种恰当的回答
- C、指出提问中隐藏的错误假设，不正面回答提问
- D、通过回答另一个有趣的问题而转移话题

69. 某市最近举行了以“我家的传家宝”为题的小学生征文比赛。在逾二万名学生的参赛作品中，“外婆留了一件补了又补的旧衣服”在上千名学生笔下成了“我家的传家宝”。对此，小王认为，不是生活阅历的缺乏，而是创造力的匮乏导致了孩子们的作文千篇一律。

以下哪项如果为真，最能支持小王的观点？

- A、孩子课外时间几乎都被各种补习班占用，没有属于自己的生活，缺乏创作素材
- B、课外班也有足球、钢琴、机器人等兴趣型的，孩子们的生活色彩并不是单一的
- C、孩子们被要求背诵范文，模仿范文写作，抑制了其创造力的激发
- D、与其追问“千篇一律”的原因，倒不如想办法激发孩子们的创造力

70. 有科学家使用一种 CRISPR 基因编辑技术，给 20 头奶牛植入了一种与抗结核病相关的基因，其中 11 头感染结核病的奶牛活过了 3 年。科学家因此得出结论，对奶牛进行基因改造可以抵抗结核病。

以下哪项如果为真，最能支持上述论证？

- A、经过基因改造的奶牛，对疯牛病有较高的抵抗力
- B、牛结核病往往是致命的，并且还会传播给人类和其他动物
- C、巴氏灭菌法可以在很大程度上消除牛奶中的结核病菌

D、没有进行过基因改造的奶牛，得结核病后一般只能存活 1~2 年

71. 母亲对女儿说：“你今天要是进不了前一百，你就进不了重点高中；你进不了重点高中，你就进不了重点大学，你这辈子就完了。”

下列与题干中所犯的逻辑错误最相似的是：

A、如果你们对学校的午休规则提出修改意见，那么校规将受到很大的质疑，学校从此将失去良好的秩序

B、我向你借 100 元，你只借了 50 元给我，还欠 50 元。但既然借了 50 元给我，于是我也欠你 50 元。由于各欠对方 50 元，所以我们扯平了，谁也不欠谁

C、一个秃头的男人对理发师说：“如果能够让我的头发看起来像你的一样，我就付给你 1000 块钱。”“没问题。”理发师一边回答，一边飞快地给自己剃了个光头

D、某同学在一次“我还是我”的讲演中，当众把一张崭新的人民币使劲地揉搓了几下后又铺展开，然后说：“我就像这张纸币，虽然历尽生活揉搓，但我还是我。”

72. 热食可以增进食欲，促进胃肠道的蠕动和增加胃肠消化液的分泌，同时有利于食物的消化和吸收。但是医学专家指出，热食不等于“烫食”，长期食用“烫食”易患食管疾病。

以下哪项如果为真，最能支持上述结论？

A、食管黏膜疾病的病因还与食物过干过硬、吞咽过快等因素有关

B、长期食用“烫食”会使口腔黏膜增厚

C、食管炎有时伴有间变细胞，这是癌前病变之一

D、在接触烫食时，食管黏膜会有轻度灼伤，长此以往会发生病变

73. 未来人工智能将取代旅游行业内的服务类工作，带来巨大变革。人工智能不是要模仿人类，而是要超越人类。未来的十年一定是人工智能的时代，我们可以通过人工智能的技术解决旅游行业的很多问题。要促进人工智能在旅游行业的深入发展，技术变革和创新型人才必不可少，而高薪和福利将成为招纳人才的关键。

由此可以推出：

A、如果不实行技术变革，人工智能难以在旅游行业深入发展

B、未来是人工智能的时代，人工智能的发展必会颠覆传统旅游行业

C、若能招募到创新型人才，人工智能在旅游行业的变革将会成功实现

D、高薪和福利是当前创新型人才在择业时首先考虑的问题

74. 脑电波在深度睡眠的时候是最慢的，在人清醒放松的时候则会加快。最快的脑电波被称为伽马波，频率为 40 赫兹，当我们集中注意力，做决定或者使用记忆时以这种脑电波为主。阿尔茨海默症患者通常会产生较少的伽马波，这促使研究人员尝试诱导这种类型的波。近日有实验表明，听低音噪声确实可以诱发伽马波，因此研究人员认为这一方法能有效治疗阿尔茨海默症。

以下哪项如果为真，最能支持上述结论？

- A、一些患者在实行该低音疗法时虽然加快了脑电波的传导，但产生了头晕、心慌等一系列不良反应
- B、研究发现，日照疗法的效果比低音疗法更显著，它可促进大脑产生免疫细胞，帮助分解患者脑部沉积的物质
- C、实验发现，该低音疗法使海马体内沉积的淀粉样蛋白斑块减少，而该蛋白是阿尔茨海默症的一个关键特征
- D、该低音疗法中，不同频率的声音对脑部的影响不同，只有接近 40 赫兹的频率才会影响到起记忆作用的海马体

75. 珊瑚礁纷繁复杂的颜色看起来似乎非常混乱，但一项新研究显示，许多珊瑚的生长并不是随机的，它们很乐于彼此靠近地生活。在一个区域内，珊瑚越多，它们抵挡风浪的能力就越强；珊瑚集群还能扰动流经的海水，使营养物质在珊瑚礁内分布得更加均匀；更多的邻居也意味着更多的交配机会，有性繁殖的成功率也会更高。研究者据此推断，可以通过追踪珊瑚集群的生长变化情况来修复珊瑚礁，防止濒危珊瑚灭绝。

以下哪项如果为真，最能削弱上述结论？

- A、在不同的海区，珊瑚集群的生长规律差异很大，而且会随外界变化而移动，追踪其群落变化有着较高的难度
- B、珊瑚的生长对环境要求很高，如果对环境不加保护，珊瑚将停止生长，出现“白化”现象而大量死亡
- C、遭遇风暴后，珊瑚虫被损毁，一些幸存的珊瑚会在间隙里迅速生长，在曾经由单一珊瑚主导的地点形成多样的珊瑚集群
- D、许多珍稀的珊瑚物种将后代释放到水中，其幼体经过浮游阶段找到合适的栖息地后才继续生长，这些物种往往分散得较为稀疏，不成群落

**四、数量分析，本部分包括数学运算和资料分析两种类型，在四个选项中选出一个最恰当的答案。**

76. 某单位技术支持和售后服务两个部门的男职工人数之和与女职工人数之和相同。技术支持部门的男性职工人数是女性的 1.5 倍，售后服务部门的女性职工比男性职工多 10 人。问技术支持部门有多少人？

- A、25
- B、30
- C、35
- D、50

77. 甲计划 12:15 出发以 45 千米/小时的速度开车前往 A 市，并于 15:45 抵达。但他因故延迟到 13:05 才出发并于 15:35 抵达。问他实际的行驶速度为多少千米/小时？

- A、54
- B、57
- C、60

D、63

78. 小卖部早上冰柜中有可乐 20 瓶, 苏打水 15 瓶。中午清点冰柜时发现柜中剩余的可乐总价与苏打水相等。已知可乐 3 元一瓶, 苏打水 3.5 元一瓶。问上午可乐和苏打水合计最多卖出了多少瓶?

A、22

B、18

C、12

D、9

79. 2003 年, 甲与丙的年龄之和正好是乙年龄的 2 倍。2008 年, 甲的年龄是丙年龄的 3 倍。2017 年, 甲的年龄是丙年龄的 2.4 倍。问 2015 年, 乙的年龄是甲年龄的:

A、 $3/4$

B、 $5/9$

C、 $7/10$

D、 $11/15$

80. 某公司有甲、乙、丙、丁四个事业部, 甲和丁事业部人数之和是乙和丙人数之和的 2 倍, 甲事业部人数是乙的 5 倍, 丙事业部人数是丁的 3 倍。问丁事业部人数相当于四个事业部总人数的:

A、 $1/12$

B、 $1/14$

C、 $1/16$

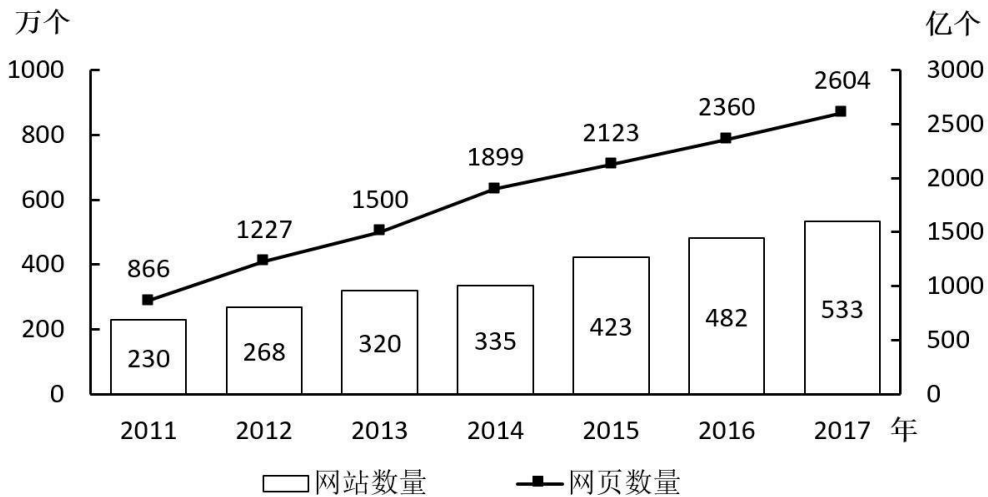
D、 $1/18$

**五、综合分析, 所给出的文字资料均有若干问题要你回答。你应根据资料提供的信息进行分析、判断和处理。**

**(一) 根据所给资料, 回答 81~85 题。**

2017 年末, 我国网民规模达 7.72 亿人, 全年共计新增网民 4074 万人。同期, 我国手机网民规模达 7.53 亿人, 较上年末增加 5734 万人。

2017 年末, 我国网页总数达到 2604 亿个, 其中静态网页和动态网页数量分别为 1969 亿个和 635 亿个, 较上年同期分别增长 12%和 6%。



2011~2017年末中国网站和网页数量

81. 2017 年末我国网民中，非手机网民的人数较上年同期：

- A、减少不到 2000 万人
- B、减少 2000 万人以上
- C、增加不到 2000 万人
- D、增加 2000 万人以上

82. 2017 年静态网页数增量约是同期动态网页数增量的：

- A、2 倍
- B、4 倍
- C、6 倍
- D、8 倍

83. 2011~2017 年间，中国平均每个网站的网页数量多于 5 万个的年份有几个？

- A、1
- B、2
- C、3
- D、4

84. 2012~2017 年间我国网站数同比增速最慢的年份，当年网页数同比增速约为：

- A、11.8%
- B、4.7%
- C、41.7%
- D、26.6%

85. 关于 2011~2017 年我国互联网发展状况，能够从上述资料中推出的是：

- A、2016 年末动态网页数占网页总数的 2 成以上
- B、2017 年末网站数量同比增长约 20%
- C、2017 年末手机网民占全体网民的比重同比提升约 10 个百分点
- D、2012~2017 年末，网站数量增速最快的年份网页数量增速也最快

**（二）根据所给资料，回答 86~90 题。**

①假设有一天你和朋友一起去听音乐会，中途他问你“这音乐是什么颜色？”这样的问题是不是很奇怪？但对于少数人来说，这个问题并不奇怪，连答案都是不言自明的。如果你的朋友真的这么问过，也许他就是那少数人之一。这样的人具有一种叫作“声音—颜色联觉”（或“色联觉”）的神经病学症状。色联觉相对来说比较罕见，每 3000 人中大约只有 1 人具有色联觉。具有色联觉的人（下文简称“联觉人”）听到音乐或其他声音时，不费吹灰之力就能看到各式各样的颜色变幻。

②大多数人在听音乐的时候，并不会体验到斑斓的色彩变幻。但最近的科学证据显示，许多无联觉人也有音乐和颜色的交互体验。研究者让 30 位无联觉人听到了 A、B、C、D、E 五个不同的音乐片段（为了不影响颜色选择，并未事先告知参与者原曲名），让他们在听每个片段时，从颜色框中选择三种最符合该音乐片段的颜色。研究者也在网络上发起该项实验以扩大实验样本，事实表明，数千名参与者选择的颜色与 30 位无联觉人为该片段选择的颜色没有太大的不同。

③为什么人们会选择这些颜色呢？

④答案主要在于音乐本身的某些特征，大调、快节奏音乐，如片段 A《勃兰登堡协奏曲 No. 2（活泼的快板）》，人们选择的颜色各种各样，但这些颜色大多明亮、生动，以黄色为主。小调、慢节奏、更安静的音乐，如片段 B《勃兰登堡协奏曲 No. 2（行板）》，参与者选择的颜色显然和片段 A 不同，他们更多选择比较暗沉的灰色和蓝色。

⑤实验显示，影响人们颜色选择的重要音乐特征包括：节奏的快慢、力量的强弱、音量的大小、调式、和声与旋律等。

⑥如果颜色具有类似的情感品质，那么人们可能只是选择了最符合音乐情感的颜色。研究者让参与者评估了 37 种颜色的幸福度、悲伤度、愤怒度和平静度，然后计算了不同片段颜色选择中各情绪的平均值。结果显示，A 包含最快乐的颜色，B 包含最悲伤的颜色，C 包含最愤怒的颜色，D 包含最冷静的颜色。

⑦由此看来，无联觉人也可以通过选择最符合音乐情感品质的颜色来实现音乐到颜色的联觉。研究者用计算机统计、测量了音乐片段的情绪评级对颜色选择的影响。研究的四个情感维度包括：快乐/悲伤，愤怒/冷静，振奋/低迷，活泼/沉闷。结果发现，两者显著相关。这表明，如果你知道一段给定音乐有多么快乐或悲伤，那就可以准确预测出选择的颜色有多快乐或悲伤。

⑧研究者还通过调查参与者对各种情绪面孔的反应，进一步测试了人们对不同情感的直觉。参与者再次参与测试，这次，他们看到的是表达各种情感的面部照片。结果显示，情绪面孔的情感评级和 37 种颜色的情感评

级显著相关，音乐选段的情感评级也和情绪面孔的情感评级显著相关。这些结果进一步证实，从音乐到色彩的联觉过程与情绪（情感）有关。

86. 不过，还可以从另一个角度来看待这些选择。研究者让参与者以情感为中心，描述前四段音乐片段的情感品质。大致来说，A 令人开心振奋，B 令人伤心低迷，C 令人非常愤怒，而 D 令人平静，有点儿难过。

这段文字最适合放在文中哪个位置？

- A、②和③之间
- B、④和⑤之间
- C、⑤和⑥之间
- D、⑦和⑧之间

87. 如果一段舞曲是大调式，以小号独奏为主，节奏明快，那么听者可能更倾向于选择哪种颜色？

- A、白色
- B、黄色
- C、蓝色
- D、灰色

88. 下列说法与原文相符的是：

A、色联觉属于一种神经病学症状 B、联觉人情感较无联觉人更为丰富 C、网上实验证明了“色联觉”的罕见性 D、联觉人对颜色的判断不用于无联觉人

89. 下列说法不合作者观点的是：

- A、音乐与颜色的交互体验并非联觉人所独有
- B、颜色和情绪面孔的情感评级具有相关性
- C、联觉人与无联觉人在生理上存在差异
- D、无联觉人对音乐产生颜色感知主要基于情感

90. 最适合做这篇文章标题的是：

- A、一种色彩斑斓的“罕见病”
- B、这首歌是什么颜色？
- C、颜色：联觉使者
- D、打开知觉的另一扇门

### （三）根据所给资料，回答 91~95 题。

角色理论认为，社会生活就像在剧场的舞台上演戏，有它自己的场景、面具和台词。角色这个词来源于戏剧，指的是那些处于特定社会位置的人被期望表现出来的行为。当我们扮演一个新的社会角色时，起初可能觉得很虚假，但很快我们会适应。



这些社会角色和从众行为有很大的关系。社会角色允许扮演它的人进行一定程度的自由解释，但是任何角色都必须达到某些基本要求。比如学生，至少应该参加考试、上交试卷，并努力把成绩维持在及格线之上。

如果某个社会类别的规范很少，例如乘坐自动扶梯的人要站在右侧，我们就不把它当作一个社会角色。社会角色的定义需要许多规范。作为教授或者父亲，我可以很容易列出一长串需要遵守的规范。尽管我可以通过违背一些最不重要的规范来使我的形象特殊一点，但是违背我的角色中最重要的规范，比如不去教课或虐待孩子，会让我被炒鱿鱼或者被孩子们疏远。

角色能产生巨大的影响，我们倾向于内化自己的角色。第一次约会或者第一天上班，你就可能自觉地按照自己的角色行事。当你把角色内化以后，自我意识就渐渐消退，以前感觉尴尬的事情也会觉得很自然。

许多移民、留学生、维和人员和跨国公司的员工都会有这样的经历：到一个新的国家之后，要花很多时间去学习新环境下得体的谈话和行为，也就是从众。很多人再回到自己的国家时，又会重新感到紧张。从众的过程以一种人们几乎意识不到的方式改变他们的行为、价值观和同一性，以适应不同的环境，而要想再回到自己从前的角色则需要“重新从众”。

报业女继承人帕特里夏·赫斯特被绑架的案例，充分阐释了角色扮演的力量。1974年，年仅19岁的赫斯特被一群年轻暴力分子绑架。不久后，她就公开宣布加入绑架她的组织，并放弃以前的生活、富有的父母和未婚夫。12天后，银行的监控探头记录下她参与武装抢劫的过程。

19个月之后，赫斯特被捕。经过两年的监禁与“反洗脑”训练之后，她又认可了自己之前女继承人的角色，婚姻美满，并成为作家，还投入到慈善事业中。如果赫斯特一直做一名地下的反叛者，或者仅仅为了逃避惩罚才顺从绑架她的人，人们可能理解她的行为。人们理解不了的是，正如布雷克曼写的那样“她真的是女继承人，真的是暴力分子，后来又真的再次变成女继承人”，这种悬殊的角色转换会不会也发生在我们的身上呢？

无论答案肯定与否，我们的行为不仅取决于情境的力量，而且取决于我们的人格。并非每个人都以相同的方式应对从众的压力。在赫斯特的困境中，不同的个体可能做出不同的反应。然而，我们已经看到社会情境可以迫使多数“正常”人“不正常”地行事。从一些实验中我们可以清晰地看到这一点，那些实验把善良的人置于邪恶的环境，考察善良还是邪恶会胜出。令人沮丧的是，善良的人往往不能以善良告终。

91. 关于社会角色，下列说法不符合原文的是：

- A、往往需要适应过程
- B、需要遵守某些规范
- C、不允许特殊形象的存在
- D、会潜移默化地改变一个人

92. 根据原文，人们在接受新的社会角色的过程中，一般会经历哪些心态变化？

- ①从感到虚假到完全适应
- ②从消极逃避到积极面对
- ③从激烈反抗到欣然顺从
- ④从尴尬紧张到自然放松

- A、①④
- B、②③
- C、①③
- D、②④

93. 作者引用赫斯特的事例，意在说明：

- A、个体如何内化自己的社会角色
- B、从众的过程需要一些特殊的经历
- C、社会情境与社会角色的转换密切相关
- D、从众的行为取决于我们的人格

94. 这篇文章最可能出自：

- A、《故事会》
- B、《社会心理学》
- C、《法制周刊》
- D、《演讲与口才》

95. 对于个体在不良社会情境中保持善良，作者持什么态度？

- A、乐观
- B、中立
- C、赞赏
- D、悲观

**（四）根据所给资料，回答 96~100 题。**

“我负了爱我自己的生物/我却温了你的眼睛/我生了时代的心/我将说出我的眼泪/无限一切的生物/也没望见来复苏的大地/世界悲剧的角色/那时候的人们。”这首名为《世界悲剧的角色》的诗歌出自人工智能“小冰”，据了解，它还“写”了一部诗集《阳光失了玻璃窗》，这是用 100 个小时，“学习”自 1920 年以来 519 位中国现代诗人的所有作品，并进行了多达 10000 次迭代后完成的。

那么，这是不是意味着人类在诗歌领域的“领先地位”也要被超越了呢？不言而喻，人工智能发展日新月异，从诞生以来，理论和技术日益成熟，应用领域也不断扩大。可以设想，未来人工智能带来的科技产品，将会是人类智慧的“容器”。人工智能可以对人的意识、思维的信息过程进行模拟，它在精密计算和逻辑推理上的能力和潜力远超人类，但一旦进入人文艺术领域，人工智能就捉襟见肘了。

灵感和情绪是人类成为万物之灵的关键要素。人工智能写诗，其根据来自大量的文学作品储存以及内在的逻辑算法。但是，诗歌作为纯文学中对天分和灵感要求最高的一类文体，想写好它，很大程度上并不依赖逻辑、储备和模式，而取决于感悟力和创作经验，这恰恰是人类独有的本领。

本质上讲，人工智能创作的诗歌，更像是一些“看起来很美”的意象元素的堆砌，虽然句子可能合辙押韵，但诗歌内在的张力和节奏却无法呈现。比如，日月星辰、江河湖海、鸟语花香这些意象，会让人产生诗意，但仅仅刻板地呈现它们是不够的。优秀的文学作品之所以优秀，就在于其能从寻常事物中发现独有的美感，在庸常的生活里捕捉到瞬间的灵光、即使是一堆看起来干瘪粗糙的物象，经由诗人之手，呈现在诗卷上的文字也会有序排列。而且这个排列来自作者创作中的“内在律”，无法通过数学公式和算法来完成。

况且，诗歌的形式和内涵是丰富的，并非只有唯美绚烂的诗歌才是出色的诗歌。在现代主义的范畴内，许多诗歌看似“以丑为美”，实际上是在彰显批判效果，进而呈现更深层的思想。有些诗歌读起来像“口水诗”，其实只不过是借助口语表达，来呈现迥异独特的文学风貌。

也正因此，将不能量化的诗歌（以及纯文学）评价标准，和人工智能的算法标准拼接在一起，本来就是一件不伦不类的事。人工智能在科学研究、生产劳动等方面的贡献，足以证明其本领之强，并无必要在诗歌创作上和人类智慧“一决高下”。人类也完全没必要拿自己的“优势”去跟人工智能的“劣势”比较，即使科技再发达，想必在未来很长的一段时间内，诗歌与文学的世界依然是人类情感和灵魂最佳的栖息地。守卫好我们的心灵家园，依然要依靠人类自身的智慧与创造力。

96. 根据文意，人工智能无法代替人类完成下列哪项任务？

- A、对诗歌进行评价
- B、进行类比推理
- C、写出押韵的诗歌
- D、进行精密计算

97. 关于人工智能，下列说法错误的是：

- A、依靠文学储备和逻辑算法写诗
- B、可以模拟人脑的信息处理过程
- C、可以汲取诗人的创作经验
- D、无法把握诗歌的内在张力

98. 下列关于诗歌创作的观点与文章相符的是：

- A、诗歌创作的“内在律”具有量化标准
- B、借助感悟力创作诗歌为人类所独有
- C、诗歌创作应该符合唯美绚烂的标准
- D、批判性诗歌具有“以丑为美”的特征

99. 对马致远的《秋思》，人工智能最不可能创作出其中哪一句？

- A、枯藤老树昏鸦
- B、小桥流水人家

C、古道西风瘦马

D、断肠人在天涯

100. 这篇文章的主旨最可能是：

A、剖析人工智能技术的弊端

B、讨论人工智能对文学发展的影响

C、说明人工智能挑战文学创作的困难和无谓

D、强调人类的智慧和创造力是不可超越的

### 参考答案

1. 解析： 本题考查人文常识。

《庄子·天下篇》中指出：“《诗》以道志，《书》以道事，《礼》以道行，《乐》以道和，《易》以道阴阳，《春秋》以道名分。”这句话的意思是：《诗》用来表达思想感情，《书》用来记述政事，《礼》用来表述行为规范，《乐》用来传递和谐的音律，《易》用来阐明阴阳变化的奥秘，《春秋》用来讲述名分的尊卑与序列。

故正确答案为 D。

2. 解析： 本题考查地理国情。

“一带一路”，是“丝绸之路经济带”和“21 世纪海上丝绸之路”的简称。丝绸之路经济带重点畅通中国经中亚、俄罗斯至欧洲（波罗的海）；中国经中亚、西亚至波斯湾、地中海；中国至东南亚、南亚、印度洋。21 世纪海上丝绸之路重点方向是从中国沿海港口过南海到印度洋，延伸至欧洲；从中国沿海港口过南海到南太平洋。海上以重点港口为节点，共同建设通畅安全高效的运输大通道。

A 项正确，胡夫金字塔属于埃及的历史遗迹，埃及位于非洲东北部，亚洲境内的西奈半岛也是埃及的领土。属于“一带一路”沿线国家之一。

B 项正确，吴哥窟，位于柬埔寨，被称作“柬埔寨国宝”，是世界上最大的庙宇，同时也是世界上最早的高棉式建筑。柬埔寨属于东南亚，是“一带一路”沿线国家之一。

C 项错误，自由女神像位于美国纽约海港内自由岛的哈德逊河口附近，美国不是“一带一路”沿线国家。

D 项正确，泰姬陵，是印度知名度最高的古迹之一。印度属于南亚，是“一带一路”沿线国家之一。

本题为选非题，故正确答案为 C。

3. 解析： 本题考查地理国情。

①“洛阳亲友如相问，一片冰心在玉壶”出自王昌龄的《芙蓉楼送辛渐》，意思是：“朋友啊，洛阳亲友若是问起我来，就说我依然冰心玉壶，坚守信念！”诗句所提及的洛阳，位于河南省西部、黄河中下游。

②“突兀高楼正倚城，洞庭春水坐来生”出自李东阳的《登岳阳楼》，诗句提及的岳阳楼和洞庭湖，位于湖南省。

③“一封朝奏九重天，夕贬潮阳路八千”出自韩愈的《左迁至蓝关示侄孙湘》，意思是：“一篇谏书早晨上奏给皇帝，晚上就被贬官到路途遥远的潮阳去了。”诗句提及的潮阳，位于广东省。

④“幽蓟东来第一关，襟连沧海枕青山”出自闵的的《山海关》，该诗主要描写了山海关的险要和景观的壮丽，诗句提及的“第一关”指的是山海关，位于河北省秦皇岛市。

综上所述，诗句提及的地域由北向南排列应为：河北省、河南省、湖南省、广东省，对应的诗句顺序为：

④①②③。

故正确答案为D。

4. 解析：本题考查人文常识。

①“察举制”是中国古代选拔官吏的一种制度，它的确立时间是汉武帝元光元年。

②“世袭制”通常指奴隶制和封建制国家君主和皇室贵族的职位，不经民主选举，而直接按血统亲族，依法世代相传的一种制度。禹死后，其子启在新兴奴隶主贵族的推拥下，破坏了禅让制，继承了禹的职位，并用暴力巩固了自己的统治地位。即世袭制产生于夏朝时期。

③“禅让制”是我国原始社会后期，各部落首领民主推选部落联盟首领的制度。相传尧为部落联盟首领时，民主推举舜为继承人，后来又用同样方式，让位给治水有功的禹。

④“科举制”是中国古代通过考试选拔官吏的制度。科举制度创立于隋朝，完善于唐朝。

综上所述，按产生的时间先后排序应为：禅让制、世袭制、察举制、科举制。

故正确答案为A。

5. 解析：本题考查人文常识。

八旗最初源于满洲（女真）人的狩猎组织，是清代旗人的社会生活军事组织形式。

A项正确，八旗中以镶黄、正黄、正白为上三旗，镶白、正红、镶红、正蓝、镶蓝为下五旗，并按方向定该旗的位置。以镶黄、正白、镶白、正蓝四旗居左，封称左翼；正黄、正红、镶红、镶蓝四旗居右，封称右翼。

B项错误，明万历二十九年（1601年），努尔哈赤整顿编制，分别以牛录额真、甲喇额真、固山额真为首领。初置黄、白、红、蓝4色旗，编成四旗。万历四十三年（1615年）增设镶黄、镶白、镶红、镶蓝4旗，八旗之制确立。即八旗制度是由努尔哈赤建立的，而非皇太极。

C项正确，八旗满洲、八旗蒙古和八旗汉军共同构成八旗军的整体，皆以兵籍编制。八旗满洲，指代八旗中的满洲旗份佐领；八旗蒙古，指代八旗中的蒙古旗份佐领；八旗汉军，指代八旗中的汉军旗份佐领。

D项正确，八旗的管理体制为“牛录—甲喇—固山”。八旗的最小单位是牛录，每300人为1牛录；每5牛录为1甲喇（队）；每5甲喇为1固山。

本题为选非题，故正确答案为B。

6. 解析：本题考查人文常识。

A项正确，“沾衣欲湿杏花雨，吹面不寒杨柳风”出自南宋诗人释志南《绝句》，全诗描述的是诗人拄杖春游的感受，描述的季节为春季。

B项正确，“随风潜入夜，润物细无声”出自唐代诗人杜甫《春夜喜雨》，全诗描述了成都城里春夜降雨的美景以及作者的喜悦之情，描述的季节为春季。

C项正确，“天街小雨润如酥，草色遥看近却无”出自唐代诗人韩愈《早春呈水部张十八员外·其一》，全诗描写的是早春的景色，后两句“最是一年春好处，绝胜烟柳满皇都”直接道出描述的季节为春季。

D项错误，“黑云翻墨未遮山，白雨跳珠乱入船”出自宋代诗人苏轼《六月二十七日望湖楼醉书》，全诗描写的是夏日西湖上一场暴雨的景象，描述的季节为夏季。

本题为选非题，故正确答案为D。

7. 解析：本题考查人文常识。

A项正确，截至目前，中国世界遗产已达53项，其中世界文化遗产36项、世界文化与自然双重遗产4项、世界自然遗产13项，在世界遗产名录国家排名位居第二位，第一位为意大利，其世界遗产已达到54项。

B项正确，北京拥有7项世界遗产，是世界上拥有遗产项目数最多的城市。

C项错误，1987年12月，长城是我国第一个被列为世界文化遗产的。

D项正确，1972年11月16日联合国教育、科学及文化组织正式通过了《保护世界文化和自然遗产公约》，中国于1985年12月12日正式加入《保护世界文化和自然遗产公约》。

本题为选非题，故正确答案为C。

8. 解析：本题考查地理国情。

A项正确，越王勾践剑，春秋晚期越国青铜器，国家一级文物，1965年出土于湖北省荆州市江陵县望山楚墓群中。

B项错误，“天无三日晴，地无三尺平”指的是贵州省，贵州地处亚热带季风气候，雨季明显，阴天多，晴天少，地形多以山地和丘陵为主。贵州省的省会贵阳，从名字就可以看出这里的太阳很昂贵，经常下雨。

C项错误，拉萨受地形和气候条件的影响，日照又长又强，因此有“日光城”的别称。重庆因地表起伏大被称为“山城”。

D项错误，宣纸是安徽宣城特产，湖笔是浙江湖州特产，歙砚则出自安徽徽州歙县。

故正确答案为A。

9. 解析：本题考查人文常识。

A 项正确，“琴瑟和鸣”比喻夫妇情笃和好，感情融洽，常用作结婚贺词。

B 项正确，松柏耐寒耐旱，生命力顽强，“松柏同春”常用来祝寿，寓意长寿不老。

C 项错误，“光耀门楣”常指子孙做官出名，使得祖先和家族荣耀。不能用作乔迁的贺词。

D 项正确，“莺迁乔木”指迁居到美好的居所，常用于登第、升擢或迁居的颂词。

本题为选非题，故正确答案为 C。

10. 解析：本题考查人文常识。

A 项正确，克伦威尔是英国政治家、军事家，1653 年 12 月 17 日，克伦威尔依照政府组织法成为统治英格兰、苏格兰以及爱尔兰的护国主，自任“护国公”，建立起军事独裁统治。

B 项错误，1774 年 9 月 5 日到 10 月 26 日，北美殖民地在费城召开了殖民地联合会议，史称“第一届大陆会议”。

C 项正确，马丁·路德是德国宗教领袖、宗教改革倡导者，他所发起的宗教改革打击了罗马天主教会，促进了欧洲资本主义的发展。

D 项正确，1789 年 7 月 14 日，法国人民攻占了象征着法国王朝集权专制统治的巴士底监狱，是法国大革命的重要进程之一。为纪念这一历史事件，法国的国庆日就在每年的 7 月 14 日。

本题为选非题，故正确答案为 B。

11. 解析：本题考查法律常识。

A 项正确，根据《公务员法》第八十一条规定：“公务员有下列情形之一的，不得辞去公职：（四）正在接受审计、纪律审查，或者涉嫌犯罪，司法程序尚未终结的。”某财政局处长甲正在接受纪律审查，不得辞去公职。

B 项正确，根据《公务员法》第八十三条规定：“公务员有下列情形之一的，予以辞退：（一）在年度考核中，连续两年被确定为不称职的。”某税务局科长乙连续两年年度考核不称职，而被辞退。

C 项错误，根据《公务员法》第八十一条规定：“公务员有下列情形之一的，不得辞去公职：（二）在涉及国家秘密等特殊职位任职或者离开上述职位不满国家规定的脱密期限的。”在这些特殊职位上任职的公务员要辞去公职，必须离开这些特殊职位后一定时期，也就是过了国家规定的脱密期限，才可以辞去公职。某国安局科员丙在涉密岗位工作一年后，不能辞职。

D 项正确，根据《公务员法》第八十二条第三款规定：“领导成员因工作严重失误、失职造成重大损失或者恶劣社会影响的，或者对重大事故负有领导责任的，应当引咎辞去领导职务。”某分管工业的副县长丁对重大生产事故负有领导责任，应当引咎辞去领导职务。

本题为选非题，故正确答案为 C。

12. 解析：本题考查法律常识。

A 选项正确，题目中，“因国家房贷政策收紧，乙无法办理贷款”属于情事变更（情事发生变更，即合同成立时所赖以存在的客观情况发生了重大变化，如物价异常上涨、汇率大幅度变化、国家政策出现重大调整等）。出现情事变更后，受不利影响的一方当事人可请求人民法院变更或者解除合同，人民法院应当根据公平原则，并结合案件的实际情况裁判变更或者解除合同。所以乙可以请求人民法院变更或者解除合同。

B 项错误，根据《物权法》第九条规定：“不动产物权的设立、变更、转让和消灭，经依法登记，发生法律效力；未经登记，不发生法律效力，但法律另有规定的除外。”房屋属于不动产，因此房屋产权的转移是从登记之日开始。

C 项错误，不可抗力，是指不能预见、不能避免并不能克服的客观情况。因此，国家房贷政策的变化不属于不可抗力。

D 项错误，根据《2015 年全国民事审判工作会议纪要》第 28 条，房屋买卖合同约定以按揭贷款方式付款，买受人以房贷政策变化不能办理按揭贷款导致无履约能力为由，请求解除合同，并要求出卖人返还所收受的购房款或定金的，经审查，买受人确因房贷政策变化而不能办理约定的按揭贷款的，一般应予以支持其诉请。所以，因贷款政策变化无法办理贷款，不视为买房人违约，请求出卖人返还所收受的购房款或定金的应予支持。

故正确答案为 A。

13. 解析：本题考查法律常识。

《行政诉讼法》第十五条规定：“中级人民法院管辖下列第一审行政案件：（一）对国务院部门或者县级以上地方人民政府所作的行政行为提起诉讼的案件；（二）海关处理的案件；（三）本辖区内重大、复杂的案件；（四）其他法律规定由中级人民法院管辖的案件。”

A 项正确，对国务院某部门所作行政行为提起诉讼，由中级人民法院管辖。

B 项正确，对某机场海关所作行政处罚提起诉讼，由中级人民法院管辖。

C 项错误，对某市公安局的执法行为提起诉讼，应当由基层人民法院管辖，而非由中级人民法院管辖。

D 项正确，对某县级市人民政府所作行政行为提起诉讼，由中级人民法院管辖。

本题为选非题，故正确答案为 C。

14. 解析：本题考查法律常识。

A 项错误，冒充军人招摇撞骗罪是指假冒军人身份进行招摇撞骗的行为。而军事法院审判现役军人、军队在编职工的刑事案件和依照法律、法令规定由它管辖的案件。因此，冒充军人招摇撞骗罪的管辖法院为一般地方法院，而非军事法院。

B 项正确，《婚姻法》第三十三条规定：“现役军人的配偶要求离婚，须得军人同意，但军人一方有重大过错的除外。”所以，现役军人的配偶要求离婚一般须征得军人同意。



C项错误,《最高人民法院关于适用〈中华人民共和国民事诉讼法〉的解释》第十一条规定:“双方当事人均为军人或者军队单位的民事案件由军事法院管辖。”因此,双方当事人均为军人的民事案件应由军事法院管辖。

D项错误,《刑事诉讼法》第三百零八条第一款规定:“军队保卫部门对军队内部发生的刑事案件行使侦查权”。因此,“地方公安机关对军队内部发生的刑事案件行使侦查权”表述错误。

故正确答案为B。

15. 解析: 本题考查人文常识。

1900年,我国甘肃敦煌莫高窟藏经洞被发现。敦煌石窟密洞中,所藏遗书以佛教典籍最多,洞内藏有从公元4世纪到约公元14世纪的各种历史文本、绢画、刺绣等文物5万多件。

A项正确,敦煌藏经洞出土的写本和印刷品有许多佛教经典古写本,其文物价值和文献价值极高,都是稀世之宝。

B项正确,道教是中国本土宗教,敦煌遗书中共保存了800多件有关道经的抄本,其中包含《正统道藏》未收的80多种,有超过半数的敦煌道教文献不见于传世的《道藏》。这批敦煌道教遗书对研究南北朝、隋唐道教史具有极为重要的价值。

C项正确,敦煌遗书中保存了儒家经典,共有30多种,300多件,抄写年代为六朝到五代宋初。这些儒家典籍,不但是了解当时敦煌文化的重要资料,而且具有极重要的文物价值和校勘价值。

D项错误,敦煌藏书洞并未藏有伊斯兰教经典。

本题为选非题,故正确答案为D。

16. 解析: 本题考查政治常识。

质变,与量变相对,指事物根本性质的变化。

A项正确,破茧成蝶是指肉虫或者毛虫通过痛苦的挣扎和不懈地努力,化为蝴蝶的过程,主要用来指重获新生,走出困境。该成语从“虫”变成“蝶”体现了质变。

B项错误,破巢完卵是指翻倒的鸟窝里不会有完好的卵,比喻破家或遭到灾祸后幸存的人。该成语未体现质变。

C项错误,破釜沉舟是指打破饭锅,凿沉战船,比喻不留退路,下定决心奋斗到底。该成语未体现质变。

D项错误,破甑不顾,甑是古代一种瓦制炊器,意思是甑落地已破,不再看它,比喻既成事实,不再追悔。该成语未体现质变。

故正确答案为A。

17. 解析: 本题考查人文常识。

根据《马克思主义百科辞典》(刘于俊文等主编;东北师范大学出版社;1990-3):马克思在1857—1858年写的《经济学手稿》提出了技术社会形态这个概念。根据技术形态,人类社会从古至今依次经历了石器时代

(在 380 万年以前至青铜时代开始)、青铜时代(大约为公元前 4000~前 1000 年左右)、铁器时代(约自公元前 1000 年初起蒸汽时代)、蒸汽时代(1769 年瓦特改良蒸汽机为进入标志)、电气时代(19 世纪 70 年代,电力的广泛应用为进入标志)、电子信息时代(20 世纪四十年代计算机和网络发明应用为进入标志,延续至今)等。但是又有文献认为按照工具材质划分人类迄今仍生活于铁器时代(《马克思主义与当代辞典》刘佩弦主编,中国人民大学出版社 1988 年出版),故本题不严谨。

A 项正确,青铜时代是以使用青铜器为标志的人类文化发展的一个阶段,大约为公元前 4000~前 1000 年左右。我国青铜时代主要指夏商周三代,四羊方尊是商朝晚期青铜礼器,祭祀用品,所以属于青铜时代。

B 项不严谨。克虏伯大炮是位于德国埃森的克虏伯公司于 19 世纪中叶造出的优良钢铁大炮。克虏伯产生于封建时期且质地为铁,属于铁器时代。按照《马克思主义百科全书》观点,克虏伯炮属于蒸汽时代产物;但是按照《马克思主义与当代辞典》,其又属于铁器时代产物。故不严谨,存在争议。

C 项错误,珍妮纺纱机产生于 18 世纪 60 年代,织布工詹姆士·哈格里夫斯发明了一种一次能纺出很多根纱线的手摇纺织机。而人类在 1769 年瓦特改良蒸汽机时才进入蒸汽时代,故其出现早于蒸汽时代。C 项相比于 B 项错误更加明显,单选题选最优,故粉笔认为答案为 C。

D 项正确,电气时代开始于 19 世纪 70 年代,以电力的广泛应用为进入标志,在此期间电灯、电车、电话、电影放映机等电器产品纷纷涌现,改变了人类的生产和生活。故表述正确。

本题为选非题,故正确答案为 C。

18. 解析: 本题考查地理国情。

A 项正确,荷兰坐落在地球的盛行西风带,一年四季盛行吹西风,同时它又濒临大西洋,是典型的海洋性气候国家,海陆风长年不息,这就给荷兰风车转动提供了充足的风力。

B 项错误,潘帕斯草原又称南美草原或阿根廷草原,南美亚热带湿润气候下的高草草原,分布在乌拉圭、阿根廷东部、巴西南部等地区,而澳大利亚位于大洋洲,故选项说法错误。

C 项错误,梯田是在丘陵山坡地上沿等高线方向修筑的条状阶台式或波浪式断面的田地,中国梯田主要分布在江南山岭地区,其中广西、云南居多。而东北地区以平原为主,不适宜发展梯田。

D 项错误,上世纪五十年代,南茶北引工程拉开序幕。南茶北引试种成功以后,在秦岭淮河一线以北可以大规模种植绿茶。日照市岚山区是山东省“南茶北引”的先行示范区,成为了秦岭淮河以北国内最大的茶叶生产基地,与韩国宝城、日本静冈并称为“世界三大海岸绿茶城市”。在北方出产的茶叶命名为“北茶”,目前北茶品牌主要有沂蒙绿茶,日照绿茶,崂山绿茶,乳山绿茶,莒南绿茶等。

故正确答案为 A。

19. 解析: 本题考查科技常识。

A 项正确,蒲公英别名为黄花地丁、婆婆丁、华花郎等,是菊科多年生草本植物。

B 项正确,蒲公英种子上有白色冠毛结成的绒球,花开后借助风力传播到新的地方孕育新生命。

C项正确，蒲公英具有药用价值，有清热解毒，利尿散结的功能，有助于治疗感冒发热，急性扁桃体炎，急性支气管炎等疾病。

D项错误，蒲公英广泛生于中、低海拔地区的山坡草地、路边、田野、河滩，并非高海拔地区。

本题为选非题，故正确答案为D。

20. 解析：A项正确，羌笛是中国古老羌族牧人发明的一种乐器，流行于四川羌族地区。羌笛的声音是由空气柱振动而产生的，吹奏笛子时，气流从吹孔进入，在管内产生气柱振动，随手指所按音孔而发出音响，音色明亮清脆。

B项正确，“羌笛何须怨杨柳，春风不度玉门关”出自唐代著名边塞诗人王之涣所作的《凉州词》，该诗前两句为“黄河远上白云间，一片孤城万仞山”。王之涣这首诗写戍边士兵的怀乡情，描写了边塞凉州雄伟壮阔又荒凉寂寞的景象。

C项错误，玉门市位于甘肃省西北部，河西走廊西部，属温带大陆性气候，因远离海洋，气候干旱，全年降水少而蒸发大，故玉门市春季降雨量充沛表述错误。

D项正确，扦插指的是截取植物的根、茎、叶等部分营养器官插在土壤里，让它成长为新的植株，这是一种植物无性繁殖的方式。柳树的繁殖可通过“插柳”来实现，“插柳”即“扦插”的一种形式，用柳枝（柳树的茎）来繁殖后代。

本题为选非题，故正确答案为C。

21. 解析：本题考查地理国情。岩浆岩又称火成岩，是由岩浆喷出地表或侵入地壳冷却凝固所形成的岩石。

A项正确，根据岩浆作用的两种方式（喷出作用和侵入作用），将岩浆岩分为喷出岩和侵入岩。侵入在地壳一定深度上的岩浆经缓慢冷却而形成的岩石，称为侵入岩；岩浆喷出或者溢流到地表，冷凝形成的岩石称为喷出岩。

B项正确，位于安徽省南部黄山市境内的黄山是一座著名的花岗岩名山，主要由花岗岩构成，岩石节理发育，侵蚀切割强烈，峭壁千仞，使得这里千峰称奇，各有特色，有“天下第一奇山”的美誉。

C项错误，一般只有沉积岩中才蕴藏着石油。沉积岩中所含有的矿产，占全部世界矿产蕴藏量的。

D项正确，岩浆岩约占地壳总体积的，总质量的。

本题为选非题，故正确答案为C。

22. 解析：本题考查科技常识。

A项正确，乙烯是由两个碳原子和四个氢原子组成的化合物，它是合成纤维、合成橡胶、合成塑料、合成乙醇（酒精）的基本化工原料，也用于制造氯乙烯、苯乙烯、环氧乙烷、醋酸、乙醛、乙醇和炸药等，尚可用作水果和蔬菜的催熟剂，是一种已证实的植物激素。

B项错误，香蕉，广泛种植热带地区，其植株为多年生草本植物，而木本植物指的是茎内木质部发达，茎干直立，比较坚硬的植物，寿命较长，如松、云杉等乔木和紫荆、丁香等灌木。

C项正确，热带水果就是生长在热带地区的水果。芒果是一种原产印度的漆树科常绿大乔木，其果实（芒果）是著名热带水果之一；椰子是棕榈科椰子属植物，原产于亚洲东南部、印度尼西亚至太平洋群岛，属于热带水果。

D项正确，异花授粉是指异株、异花以及不同无性系之间的授粉，也是植物界较普通的授粉方式，苹果是异花授粉植物。

本题为选非题，故正确答案为B。

23. 解析：有机合成材料主要是指通过化学合成方法将小分子有机物合成大分子聚合物，有机合成材料的品种很多，合成塑料、合成纤维、合成橡胶是我们通常所说的三大合成材料。另，有机物是指除碳酸盐和碳的氧化物等简单的含碳化合物之外的含有碳元素的化合物。

A项错误，玻璃是一种无规则结构的非晶态固体，属无机非金属材料，主要成分是硅酸盐复盐，故玻璃花瓶不是由有机合成材料制成。

B项正确，汽车轮胎的主要成分为天然橡胶和合成橡胶，其中，合成橡胶是人工合成的高弹性聚合物，是一种典型有机合成材料。

C项错误，不锈钢是具有抗腐蚀作用的合金钢（钢的主要成分是铁和碳），一般含铬量不低于，有的还含镍、钛等元素，是用途广泛的金属材料，故不锈钢水果刀不是由有机合成材料制成。

D项错误，棉麻混纺衬衫指棉料和麻按照一定的比例，混合纺纱织成的衬衫。棉花和麻均为植物纤维，是天然植物纤维，非合成纤维，故棉麻混纺衬衫不是由有机合成材料制成。

故正确答案为B。

24. 解析：本题考查人文常识。

①错误，文成公主是唐宗室女，唐朝贞观年间，文成公主赴吐蕃与吐蕃赞普松赞干布联姻。文成公主进藏，将汉族先进的文化传入西藏，促进了汉族与藏族间的经济与文化交流，而不是南北方文化交流。

②错误，“胡服骑射”是赵武灵王推行的一项服饰和军事改革，指的是改变中原传统的装束和作战方式，改穿胡服，学习骑射，这项举措使得赵国军队战斗力迅速提高。这项举措促进了中原地区的汉民族和北方游牧民族的文化交流，二者均处于北方，故不属于南北方交流。

③正确，京杭大运河，北起北京，南至杭州，途经今浙江、江苏、山东、河北四省，贯通海河、黄河、淮河、长江、钱塘江五大水系。它是世界上开凿最早、最长的一条人工运河，历史上对南北经济文化交流起过重大作用。

④正确，安史之乱是唐代玄宗时期由唐朝将领安禄山与史思明发动的一场叛乱，为唐由盛而衰的转折点。安史之乱后，北民南迁状况越来越明显，北方人口的南迁，带去了大量的劳动力，先进的生产技术，促进了我国南北方之间经济和文化交流。

故正确答案为C。

25. 解析：本题考查科技常识。城市热岛效应是指城市因大量的人工发热、建筑物和道路等高蓄热体及绿地减少等因素，造成的城市“高温化”，城市中的气温明显高于外围郊区的现象。

A 项错误，由于热岛中心区域近地面气温高，大气做上升运动，与周围地区形成气压差异，周围地区近地面大气向中心区辐合，从而在城市中心区域形成一个低压旋涡。

B 项正确，大气中污染物浓度大，气溶胶微粒多，会吸收下垫面热辐射，在一定程度上起了保温作用，产生温室效应，从而引起大气进一步升温。

C 项正确，一般绿色植物对太阳光的吸收率约为，裸露的地表、水泥地面对阳光的吸收率约为，柏油路面的吸收率则更高，因此柏油路面对太阳光的吸收率高于草地。

D 项正确，风速越低，热量水平交换难度越大，热岛效应可能越明显。

本题为选非题，故正确答案为 A。

26. 解析：第一空，根据“数十代人传习不怠的基因”、“中华民族数千年来的创造”可知，中华民族的审美追求、设计理念和制作技艺应当源远流长、历史悠久的。B 项“日积月累”，一天一天地、一月一月地不断积累，指长时间不断地积累，符合文意；D 项“世代相传”，指祖祖辈辈传下来，也指家传珍宝，他人没有的宝物，也可体现时间悠久，可保留。A 项“根深蒂固”，比喻基础深厚，不容易动摇，强调“基础牢”与“时间久”无关，排除；C 项“始终如一”，自始至终都是一个样子，“审美追求、设计理念和制作技艺”不可能数千年一成不变，故语意过于绝对，排除。第二空，搭配“话语方式”，横线前面有个“和”，表示并列，故横线处要和“中国特色”对应，体现出中国和别国不同的特色、特征，B 项“独一无二”，指没有相同的或没有可相比的，能够体现出“独特”，符合文意；D 项“无可挑剔”，挑不出一丝毛病或瑕疵，指非常完美，体现不出中国特色，排除；

故正确答案为 B。

27. 解析：第一空，横线处所填成语搭配“屈光手术”，用以形容其特点，A 项“立竿见影”比喻立刻就能见到成效，置于此处形容“屈光手术”的效果很明显，符合文意；B 项“妙手回春”，比喻医生医术高明，一般搭配的是人，而文段“屈光手术”只是一项技术，搭配不当，排除；C 项“标本兼治”，标，指表面的病征；本，指引发病征的源头，强调医者在医治的治疗中采取治标兼治本的手段，而文段中并未涉及标、本两个方面，与文意不符，排除；D 项“手到擒来”，比喻做事有把握，不费力就能做好，通常形容的也是人，置于此处搭配不当，排除。

第二空，代入验证，前文论述“使用激光烧灼技术来磨薄角膜，从而达到治疗目的”，由此造成的结果便是“使眼角膜更脆弱”，搭配得当，符合文意，当选。

故正确答案为 A。

28. 解析：第一空，分析文意，由后文的转折关系“不过，荐书也存在弊端”可知，横线处所填成语要体现出名人荐书可以达到积极的效果。A 项“抛砖引玉”，比喻用自己不成熟的意见或作品引出别人更好的意见或

作品，但是文段强调的是一些名人的意见，应该都是比较成熟，比较好的，与文意不符，排除；B项“举一反三”，比喻从一件事情类推而知道其他许多事情，文段重在强调名人荐书可以产生积极的效果，与文意无关，排除；C项“事半功倍”，指做事得法，费力小，收效大，符合文意；D项“一呼百应”，指一人呼喊，马上有很多人响应，置于此处尚可。

第二空，横线处所填成语与由前文构成对应，“格调低了，有可能被人看轻”，故所填成语应表达，“格调太高”则很难让普通人接近，也起不到荐读的效果，C项“阳春白雪”，比喻高深的不通俗的文学艺术，符合文意；当选；D项“盛气凌人”，形容傲慢自大、气势逼人，与文意不符，排除。

故正确答案为C。

29. 解析：第一空，根据前文表述，难以展开车展、重视步兵，说明宝剑会受到重视、无与伦比、发挥重要作用。对应选项，B项“脱颖而出”表示人的才能全部显露出来，常与人搭配，用法不当，排除；A项“崭露头角”表示才能和本领逐渐显露出来，C项“独步天下”强调超群出众，D项“独占鳌头”比喻占首位或第一名，均符合文意，保留。

第二空，横线处修饰“技艺”，并且前面主体是“顶尖级铸剑专家”，故感情色彩应该为积极褒义，表示超高、绝妙的技艺，对应选项，只有C项“鬼斧神工”合适，形容技艺技巧高超。A项“纷繁复杂”感情色彩相对消极，排除；D项“精益求精”表示好上加好，与“技艺”搭配不当，排除。

故正确答案为C。

30. 解析：第一空，搭配“理念”，且前面有“日益”修饰，A项“深入人心”指理论、学说、政策等为人们深切了解和信服；C项“发扬光大”表示作风、观点等得到发展和提高，两项填入文段均可。而B项“家喻户晓”，形容每家每户都明白，人人皆知，程度过重，并且与“日益”搭配不当，排除；D项“博大精深”，形容思想和学术广博高深，与“理念”搭配不当，排除。

第二空，顿号表并列，横线处与“津津乐道”语义相近，“津津乐道”形容很感兴趣地谈论，对应A项“耳熟能详”正确，意为听得多了，能说得很清楚、很详细，锁定A项。C项“口耳相传”，形容口说耳听地往下传授，文段没有体现代代传承，排除。

故正确答案为A。

31. 解析：根据后文“能够从茫茫人海中发现有价值的作者，能够从只言片语中发现优秀作品”可知，能够在很多人和众多作品中发现有价值的作者和优秀的作品，体现了出版人具有敏锐的洞察力、眼光独到。C项“独具慧眼”指能看到别人看不到的东西，形容眼光敏锐，见解高超，当选。

A项“高瞻远瞩”指站得高看得远，形容人目光远大，与文段无关，排除；B项“兢兢业业”形容人做事小心谨慎，文段强调的是出版人眼光独到，与小心谨慎无关，排除；D项“左右逢源”比喻做事得心应手，非常顺利，也讽刺人圆滑，善于投机，与文意不符，排除。

故正确答案为C。

32. 解析：根据横线前“由于”和后文“失去通过交换维持基因多样性的机会”可知，横线需体现导致昆虫丧失交换基因机会的原因，且这一原因与“栖息地”有关。前文指出“对栖息地要求不高的昆虫分布广泛，拥有更加多样化的种内基因库”，故这类昆虫失去交换基因机会的原因应是在栖息地生存的昆虫之间无法接触，即栖息地之间存在断裂、阻隔。D项“碎片化”指完整的東西破成很多零碎的片段，可以体现出栖息地由原来完整的一块变为很多零散、碎裂的地区，而分散在这些栖息地的昆虫由于处在不同的区域，彼此之间存在空间阻隔，不能繁殖，无法交换彼此不同的基因，符合文意，当选。

A项“扩大化”是指使范围、规模等比原来大，而栖息地范围变大之后昆虫也是在这一范围内进行繁殖，不会影响基因的交流，排除。B项“多元化”指由单一向多样发展，一般多与文化、业务搭配，与“栖息地”搭配不当，排除。C项“原始化”指使变为最初的、未开发的，栖息地的开发或保留原始状态文中并未提及，故排除。

故正确答案为D。

33. 解析：第一空，根据前文语义，实现多元化经营之后能够降低资产的某种属性，说明横线处体现的是实现多元化经营之前的属性、特性。根据前文“多元化的经营能够帮助企业实现规模经济向范围经济转变”，说明多元化经营表示经营范围广、业务种类多，其资产也相应多样化、具有多样性。相反，在实现多元化经营之前，企业的经营种类相对单一、固定，其资产也具有单一性，对应选项，只有D项“专属性”正确，能够体现出资产的单一性、资产只匹配、归属一种于产业，锁定D项。而A项“流动性”和B项“封闭性”只体现资产是否能够运转、周转的问题，跟文段的意思不符；C项“风险性”体现有危险隐患，文段并无此意，排除。

验证第二空，利益和效率驱动，搭配恰当。

故正确答案为D。

34. 解析：第一空，横线处所填词语与“兵源”进行搭配，且与后文的“废弛”构成对应，语义相近，表达“荒废、衰败”之意。A项“贫乏”一般与精神、资源等搭配，置于此处与“兵源”搭配不当，排除；B项，“兵源削弱”搭配不当，应为兵源“被削弱”，排除；C项“枯竭”，指干涸断绝，与“废弛”含义相近，符合文意；D项“缩减”指减少，置于此处程度过轻，难以构成对应，排除。

第二空，代入验证，“风雨飘摇”比喻局势动荡不安，很不稳定，用以形容“日耳曼人涌入”的西罗马帝国，符合文意，当选。

故正确答案为C。

35. 解析：第一空，由“实名制目前仅是民航局层面的一个举措”、“实名制和飞行申报还需要努力和推进”可知，实名制仅仅是遏制无人机“黑飞”的一种手段，而要从根本上解决无人机“黑飞”的问题还需要继续努力，不是一下子就可以完成的。A项“一蹴而就”比喻事情轻而易举，一下子就成功，符合文意；B项“顺水推舟”比喻顺着某个趋势或某种方式说话办事，文段重在强调遏制无人机“黑飞”问题，与文意无关，排除；C项“迎刃而解”比喻主要问题解决了，其它的问题就很容易解决，或比喻处理事情、解决问题很顺利，置于此

处与前文的“遏制无人机黑飞”搭配不当，排除；D项“令行禁止”是指下令行动就立即行动，下令停止就立即停止，形容法令严正，纪律严明，执行认真，与文意无关，排除。

第二空，代入验证，“一以贯之”意为用一个根本性的事理贯通事情的始末或全部的道理，文段强调在监管过程中，实名制和飞行申报是自始至终贯彻整个过程的，符合文意，当选。

故正确答案为A。

36. 解析：第一空，由“品牌美誉度和忠诚度快速提升”可知，中国的企业和品牌实力在提升，在国际市场中是有优势的，B项“崛起”、C项“突围”、D项“亮相”填入文段均可；A项“转型”体现的是一种转变，文段未提及中国企业与品牌现在与以前相比有所变化，与文段缺乏对应，排除。

第二空，分析文意可知，横线处所填词语强调，只要不断创新、努力，中国品牌也可以变得像世界知名品牌一样好，C项“比肩”形容地位相等，强调中国品牌可以比得上世界知名品牌，符合文意，当选；B项“超越”、D项“领先”均强调的是超过、先于他人，但文段中未将二者进行比较，无法得出中国品牌更好，与文意不符，排除。

故正确答案为C。

37. 解析：本题可以从第二空入手，分析文意可知，横线处所填成语与前文的“逢迎拍马”、“口是心非”构成并列关系，共同修饰前文的“情商”，“逢迎拍马”指拍马屁迎合别人，“口是心非”指口中所言说与心中所想的不一，两者均带有明显的消极意味；B项“巧言令色”指花言巧语来迷惑、取悦他人，C项“人云亦云”指没有主见，只会随声附和，二者均为贬义词，符合文意；A项“滔滔不绝”形容话很多，说起来没完，D项“能言善辩”形容能说会道，善于辩论，前者为中性词，后者为褒义词，与文段感情色彩不相符，排除。

第一空，由“是被情绪...，还是运用情绪优化”，可知，表达反义并列关系，横线处所填词语要和“运用情绪”含义相反，表达“被情绪运用”之意，B项“俘虏”符合文意，当选；C项“折磨”指使在肉体上、精神上受痛苦，置于此处程度过重，排除。

故正确答案为B。

38. 解析：第一空，和“束之高阁”形成同义并列，指放着不用，丢在一边不管，结合文意可知横线处得体现出申遗后事情就办完了，就可以不管不顾之意，D项“一劳永逸”就指辛苦一次，把事情办好，以后就可以不再费力了，符合文意。A项“大功告成”就指宣告事情成功，语意尚可，保留；而B项“养尊处优”是指生活在富贵优越的环境中，C项“高枕无忧”侧重于平安无事以至于放松警惕，均与文意不符，排除。

第二空，“对金牌榜日益冷静”体现的是自信之后的镇定、舒缓悠闲的心态，D项“从容”是指处事不慌乱，不慌不忙之意，恰好体现自信后的状态，并且跟前文“冷静”对应恰当，锁定D项；而A项“淡然”侧重于淡泊、漫不经心、毫不在意，与文意不符，排除。

故正确答案为D。

39. 解析：第一空，横线搭配“减重的人群”，且根据“含糖饮料的危害已是人尽皆知”可知，减重的人群



对含糖饮料应该是持逃避、厌恶的态度。B项“避之不及”指逃避还来不及，符合文意；A项“深恶痛绝”指极端的厌恶、痛恨，也可保留；C项“讳莫如深”指把事情真相隐瞒得很深，文段并没有隐瞒的含义，与文意不符，排除；D项“敬而远之”意为尊敬却有所顾虑不愿接近，对含糖饮料并没有尊敬的意思，与文意不符，排除。

第二空，横线搭配“初衷”，根据“市面上推出了一些‘无糖饮料’……让人更渴望高糖食物，”可知，喝了“无糖饮料”会更渴望“含糖饮料”这样高糖食物，这种做法就会与减肥的初衷相悖。B项“背道而驰”比喻方向和目的完全相反，符合文意，当选。A项“事与愿违”指事情的发展与愿望相反，与“初衷”，最初的愿望，语意重复，排除。

故正确答案为B。

40. 解析：本题从第二空入手，根据第一句话可知，文段想表达童话如果仅仅只是虚幻想象，没有现实生活是不行的。说明现实生活应该是童话写作的根本、基础，在此基础之上，进行虚构和想象。所以，第二空就要体现出现实生活是根基、基础之意，A项“底色”、B项“沉淀”、D项“参照”均可；而C项“影子”无法体现“根基、基础”之意，排除C项。

第三空，根据后文可知，横线处要表达应该在童话写作中适当地加入现实写照，对应A项“恰如其分”，意为正合分寸，语义合适，当选。B项“润物无声”指做了贡献而不张扬、默默奉献，与文段意思不符，排除；D项“轻描淡写”指说话或行文时，把重要问题轻轻带过，与文意不符，排除D项。验证第一空，“架构在……上”搭配合适，当选。

故正确答案为A。

41. 解析：首先从选项入手，分析首句。①句通过“方言不仅是……同时也是……”给方言下定义，②句论述方言之间有些信息无法进行翻译，④句论述一些地方剧种的魅力很大程度来源于方言，⑥句论述方言的文化魅力。对比①②④⑥句，应该先下定义，引出方言的话题，再具体介绍方言的其他信息，①句更适合做首句，锁定B项。

验证B项，①句下定义引出方言的话题，②句介绍方言之间的文化信息无法通过翻译来转换，⑥④⑤均论述方言在地方戏剧中展现的艺术魅力，最后③句进行转折，说明方言为基础的地方戏剧面临困境，逻辑通顺合理。

故正确答案为B。

42. 解析：从选项入手，首先判断首句。③句论述互联网时代的经典作品的魅力，①句论述经典作品的魅力没有随着互联网时代消减，不易判断。

观察句子，⑥句是对④句“知识付费”的解释说明，故④⑥捆绑，且④在⑥前，排除C、D项。对比A、B项，发现①⑤④⑥②均捆绑在一起，区别在于③句的位置。观察可知，③句论述互联网时代的经典作品的魅力，更适合放在首句，①⑤句通过正反论证对③句进行解释说明，排除B项。

故正确答案为 A。

43. 解析：从选项入手，首先确定首句。①句论述亚里士多德对于经验、记忆和科学的区分，②句论述科学精神的作用，④句论述科学精神的起源，⑥给科学精神下定义，引出“科学精神”的话题。对比①②④⑥句，应该先引出科学精神的话题，再具体介绍其作用、起源以及和其他事物的区别，故⑥句更适合做首句，锁定 B 项。

验证 B 项，⑥句引出科学精神的话题，④①③具体论述科学精神的特点是超越实用性和功利性，追求的是知识本身，②⑤强调科学精神的内核是追求人文精神，并通过文艺复兴引领了科学风潮，逻辑通顺合理。

故正确答案为 B。

44. 解析：对比选项，确定首句。首句分别为①和④，④中引出“整体关联”这一观点，①中具体介绍分析事物的关联性，故①是对④的解释说明，确定④作首句，排除 A、B 两项。对比 C、D 两项，④后分别接①或③，③中介绍部分和整体的关系，与④中整体关联的话题不一致，而①是对④的解释说明，故确定④后接①，锁定 D 项。

故正确答案为 D。

45. 解析：对比选项，确定首句，⑤句介绍在过去二十多年里人工智能的作用，④句指出工人加强教育培训便可收到较好效果，两句话题不一致，不好确定首句。观察可知，①⑥句出现转折关联词“但是”，转折之后强调“提升技能”的效果有限，转折前后语义相反，由此可知，转折前应强调“提升技能”的效果很好，观察选项，①、④句中均指出“提升技能”有效果的内容，而③句和⑤句均未提及此内容，故不能和⑥句捆绑，排除 B、C 两项。

①句中出现关联词“于是”，结论指出“让人们通过提升技能来胜任更多的工作”，对比 A、D 两项可知，④句中指出“在技能提升方面就可以收到立竿见影的效果”，内容与①句总结内容一致，故④①捆绑，而②句内容与①句结论无关，排除 D 项。

故正确答案为 A。

46. 解析：横线出现在文段结尾，为文段总结。文段首句指出在共享领域的风口期来临时，最先做好准备对创业者的重要性。而后说明在风口期中时，创业公司需要加快进度，后文指出在共享项目批量式关门时，共享经济的风口期也会停止，紧接着补充说明，市场融资的进度越快，风口期的周期越短，既然风口期的周期可能原来越短，因此当资本加速市场竞争时，共享领域创业就需要与共享经济的风口期赛跑，在风口期停止前取得成功，对应 C 项。

A 项，“想成为造风者无疑很难”无中生有，文段并未就风口期的来临原因做阐述，排除；

B 项，“媒体”无中生有，文段并未提及，排除；

D 项，文段重在说明风口期时间段，所以创业应该加快速度，并未就“找寻能产生实际收益的项目”展开说明，无中生有，排除。

故正确答案为 C。

47. 解析：横线出现在文段的中间，要注意与上下文之间的联系。横线前面引出“文化识别度”这个概念。横线后面说文字超越了时空、地域与方言，也就意味着不同时期、不同地域的人也都认识汉字，强调汉字有很强的识别度。横线处的内容需要与联系上下文，即应该体现出汉字的识别度很挺高，对应 A 项。

B、C 两项都是围绕汉字的作用来说，未提及识别度话题，无法与上文构成联系，排除；D 项，“独特的形音义结构”在上下文并没有涉及，无中生有，排除。

故正确答案为 A。

48. 解析：本题为语句填空题，横线位于文段中间，需结合前后文内容进行分析。横线前介绍学术研究，并引出学术研究特点这一话题。横线后出现“即”，故后文是对横线处内容的具体解释说明，后文重点强调学术研究“只忠实于学术标准本身”，即学术研究具有独立属性，对应 D 项。

A 项“学术研究的理念和方法”、B 项“学术伦理规范”文段均未提及，无中生有，排除；

C 项，“不从众、不媚俗”对应“不是为了应验特殊人群的独特预期而进行的迎合活动”为后文非重点内容，排除。

故正确答案为 D。

49. 解析：本题为语句填空题，横线位于文段中间，需结合前后文内容进行分析。文段开篇引出新闻版权的话题，并说明侵权行为屡禁不止，横线之前“一个重要原因是”说明横线处是在分析造成侵权行为的原因。横线后出现“：”，故后文是对横线处内容的解释说明，后文通过两个方面说明了新闻媒体对传播有需求，而且认为版权并不值得，指出传播需求与版权之间的矛盾，对应 B 项。

A 项“维权成本”无中生有，文段并未提及，排除；

C 项“现行法律法规…回应不够及时”无中生有，文段并未提及，排除；

D 项，“网络环境”无中生有，且未提及“版权”，无法概括后文内容，排除。

故正确答案为 B。

50. 解析：本题为语句填空题，横线位于文段中间，需结合前后文内容进行分析。文段开篇说明科学与艺术共同的基础是人类的创造力。接着具体说明艺术与人类创造力的关系，横线之前则开始具体说明科学与人类创造力的关系，横线之后出现指代词“这种”，指代横线处的内容，强调“这种抽象通常被称为自然定律”，说明横线处需要体现“抽象”这一概念，对应 B 项。

A 项“稳定秩序”、C 项“以自然界各种现象为研究对象”、D 项“对自然界的本质探根溯源”均无法与后文“这种抽象”形成指代关系，均可排除。

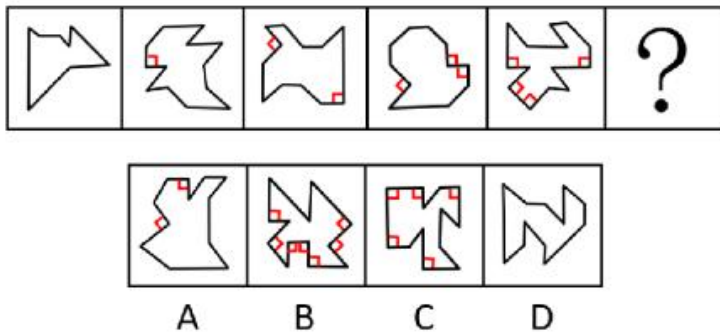
故正确答案为 B。

51. 解析：元素组成不同，且无明显属性规律，考虑数量规律。观察发现，题干出现很多窟窿，考虑数面，题干图形面数量依次为：4、3、6、5、5，无明显规律；再次观察发现，题干出现多边形，考虑数直线，所有图

形都是由外边框和内部线条构成，考虑分开数，发现题干图形外边框直线数分别是 4、3、6、5、5，发现外边框直线数=面数量。只有 B 项符合。

故正确答案为 B。

52. 解析：元素组成不同，且无明显属性规律，考虑数量规律。整体观察图形，均为多边形，考虑数直线，直线数依次是 8、13、12、11、14，无明显规律；再次观察发现，折线较多，可以数角，且题干直角明显，优先数直角。如下图所示，题干图形的直角数依次是 0、1、2、3、4，呈现依次递增的规律，所以“？”选有 5 个直角的图形。只有 C 项符合。



故正确答案为 C。

53. 解析：元素组成不同，且无明显属性规律，考虑数量规律。考虑数点、数面均无明显规律，再次观察发现，4 个选项均为多端点图形，都是笔画数的特征图，考虑数笔画。题干图形均是一笔画图形，故应选一笔画图形，只有 A 项符合。

故正确答案为 A。

54. 元素组成相似，优先考虑样式规律。九宫格优先横向看，观察发现，每一行的外部轮廓相同，内部黑块数量不同，考虑黑白运算。第一行找规律：黑+白=黑，白+白=白，黑+黑=白，白+黑=黑；第二行验证符合此规律，因此第三行运用此规律，运算可得 B 项。

故正确答案为 B。

55. 解析：元素组成不同，优先考虑属性规律。观察发现，第一行均为轴对称图形，且对称轴数量为 1；第三行均为轴对称图形，且对称轴数量为 4；第二行前两个图均为轴对称图形，且对称轴数量为 2，所以问号处应选一个对称轴数量为 2 的图形，排除 B、D 两项，再观察发现第二行前两个图的对称轴都是一横一竖，排除 C 项。只有 A 项符合。

故正确答案为 A。

56. 解析：第一步：找出定义关键词。“法律法规许可的范围内”、“对经营、投资、理财活动事先筹划和安排”、“尽可能节税”；第二步：逐一分析选项。

A 项：日化企业因为市场占有率降低，使得应交税费减少，并不是想节税而事先安排降低市场占有率的，不符合“对经营、投资、理财活动事先筹划和安排”，不符合定义，排除；

B项：合理利用会计政策，符合“对经营、投资、理财活动的事先筹划安排”，应交税费减少，符合“尽可能节税”，符合定义，当选；

C项：企业因为成本上升产生亏损，导致应交税费下降，并不是想节税而事先安排亏损的，不符合“对经营、投资、理财活动事先筹划和安排”，不符合定义，排除；

D项：企业因为突发地震捐款捐物减少应交税款，地震是突发事件，不符合“对经营、投资、理财活动事先筹划和安排”，不符合定义，排除。

故正确答案为B。

57. 解析：第一步：找出定义关键词。“当知觉条件在一定范围内改变时”、“人们对事物的知觉印象却可以保持相对稳定不变的特性”、“包括形状、大小、明度、颜色和运动恒常性等多种”。第二步：逐一分析选项。

A项：从五层楼看熟悉的人，观察的高度不同符合“知觉条件在一定范围内改变”，不觉得他比站在面前时矮，说明感觉上身高没有发生变化，符合“对事物的知觉印象却可以保持相对稳定不变的特性”，符合定义，排除；

B项：一匹布两半部分亮度存在差异，观察的亮度不同符合“知觉条件在一定范围内改变”，还是认为它是黑布，说明感觉上颜色没有发生变化，符合“对事物的知觉印象却可以保持相对稳定不变的特性”，符合定义，排除；

C项：一面红旗在红光和黄光照射下，观察的光照颜色不同符合“知觉条件在一定范围内改变”，人们都会认为它是红色的，说明感觉上颜色没有发生变化，符合“对事物的知觉印象却可以保持相对稳定不变的特性”，符合定义，排除；

D项：结婚三十年，已经过了很久了，人物本身已经发生变化了，而不是观察的知觉条件变化了，不符合“知觉条件在一定范围内改变”，不符合定义，当选。

本题为选非题，故正确答案为D。

58. 解析：第一步：找出定义关键词。“经历精神或身体创伤事件后”、“正面的、积极的心理变化”、“自我认知层面、与他人联系层面、人生哲学层面等”。第二步：逐一分析选项。

A项：赵女士遭遇爆炸后不再参与任何聚会，不符合“正面的、积极的心理变化”，不符合定义，排除；

B项：姜同学患了重病痊愈后努力学习，相信通过自己的努力可以考上研究生，未说明重病前不努力，体现不出心理变化，不符合“正面的、积极的心理变化”，不符合定义，排除；

C项：小李提出分手，并不明确是否有“经历精神或身体创伤事件”，且小李决定以后改变与人沟通的方式，不符合“发生的正面的、积极的心理变化”，不符合定义，排除；

D项：父亲突发疾病去世，黄先生非常悲伤，符合“经历精神或身体创伤事件后”，开始花更多时间陪伴母亲，出现了积极的变化，符合“与他人联系层面”，符合定义，当选。

故正确答案为D。

59. 解析：第一步：找出定义关键词。“合同双方当事人为第三人设定合同权利”、“由第三人取得利益”、“不得给第三人增加负担”、“不约束该第三人”、“当事人拒绝履行合同时，由当事双方中的合同债务人负责履行”。第二步：逐一分析选项。

A项：陈某与花店老板签订合同，给自己的女朋友寄花，合同受益人是“女朋友”，符合“合同双方当事人为第三人设定合同权利”和“由第三人取得利益”，且费用是由陈某支付，符合“不得给第三人增加负担”，符合定义，当选；

B项：甲生产商和乙公司签订合同，委托乙公司代理产品销售，没有出现第三人，不符合“合同双方当事人为第三人设定合同权利”，不符合定义，排除；

C项：蒋某在网上买书找好友代付，不符合“不得给第三人增加负担”，且最终受益的还是蒋某，不符合“由第三人取得利益”，不符合定义，排除；

D项：影视公司和艺术院校签订合同，借用王某担任演员，虽然出现第三人“王某”，但是王某是否取得了利益，以及是否给王某增加了负担都不明确，与A项对比，A项更加明确，因此D项排除。

故正确答案为A。

60. 解析：第一步：找出定义关键词。“倾向于支持自己的成见或者猜想”、“主观上认为某观点正确”、“寻找能够支持这一观点的信息”、“忽略可能推翻这一观点的信息”。

第二步：逐一分析选项。

A项错误，小陆明知研究生学历对找工作有帮助，却还是说读研也找不到工作，不符合“寻找能够支持这一观点的信息”，不符合定义，排除；

B项错误，小宋觉得公司可能在裁员，符合“主观上认为某观点正确”，但之后这个猜想被证实，并不符合“寻找能够支持这一观点的信息”，不符合定义，排除；

C项错误，小赵听说慈善组织有诈捐的行为，以后就很难相信类似的捐款，不符合“主观上认为某观点正确”，也没有体现“寻找能够支持这一观点的信息”，不符合定义，排除；

D项正确，小林觉得是小何偷了他的手机，符合“主观上认为某观点正确”，观察小何总觉得他说话含糊，行动鬼鬼祟祟，符合“寻找能够支持这一观点的信息”，符合定义，当选。

故正确答案为D。

61. 解析：第一步：判断题干词语间逻辑关系。普通和平常都有一般、不特别的含义，二者是近义关系。

第二步：判断选项词语间逻辑关系。

A项：喜庆指值得高兴和庆贺或者值得高兴和庆贺的事，愉悦是形容人心情好，二者不是近义关系，与题干逻辑关系不一致，排除；

B项：相似和类似都有相像的意思，二者是近义关系，与题干逻辑关系一致，保留；

C项：凶狠指凶恶狠毒，残忍指残暴狠毒，二者是近义关系，与题干逻辑关系一致，保留；

D项：老实指忠厚诚实，循规蹈矩，木讷指反应迟钝、呆头呆脑，二者不是近义关系，与题干逻辑关系不一致，排除。二级辨析考虑感情色彩，题干两个词都是中性词，B中相似和类似是中性词，C中凶狠和残忍是贬义词，因此排除C。

故正确答案为B。

62. 解析：第一步：判断题干词语间逻辑关系。百折不挠，意为无论受到多少挫折都不退缩，比喻意志坚强。坚忍不拔，意为形容信念坚定，意志顽强，不可动摇。二者是近义关系。

第二步：判断选项词语间逻辑关系。

A项：一鼓作气，比喻趁劲头大的时候鼓起干劲，一口气把工作做完。一蹴而就，比喻事情轻而易举，一下子就成功。二者不是近义关系，与题干逻辑关系不一致，排除；

B项：熟视无睹，指看惯了却像没看见一样，形容对事物漫不经心或不重视。有目共睹，指大家的眼睛都能看得见，形容极其明显。二者不是近义关系，与题干逻辑关系不一致，排除；

C项：粉身碎骨，指身体粉碎而死，比喻为了某种目的或遭到危险而丧失生命。灰飞烟灭，指像灰、烟一样很快消失，形容在极短时间内消失干净。二者不是近义关系，与题干逻辑关系不一致，排除；

D项：跋山涉水，指翻山越岭，蹚水过河，形容旅途艰苦。翻山越岭，指翻过了很多山，越过了很多岭，形容在外工作的艰苦或旅途的遥远。二者是近义关系，与题干逻辑关系一致，当选。

故正确答案为D。

63. 解析：第一步：判断题干词语间逻辑关系。书籍是知识的载体，增长知识可以获得智慧，三者为对应关系。第二步：判断选项词语间逻辑关系。

A项：食物是营养的载体，获得营养可以使身体健康，与题干逻辑关系一致，当选；

B项：增加运动可以获得强壮的身体，体育不是运动的载体，与题干逻辑关系不一致，排除；

C项：球星排列可以形成阵型，但球星不是阵型的载体，与题干逻辑关系不一致，排除；

D项：学校是老师的工作地点，二者是地点对应，与题干逻辑关系不一致，排除。

故正确答案为A。

64. 解析：第一步：判断题干词语间逻辑关系。通过购汇获得外币，二者是对应关系，购汇是一种金融交易，二者是种属关系。

第二步：判断选项词语间逻辑关系。

A项错误，通过诉讼是解决纠纷，而不是获得纠纷，与题干逻辑关系不一致，排除；

B项错误，炒股是一种理财方式，而不能说通过理财获得炒股，与题干逻辑关系不一致，排除；

C项正确，通过贷款获得资金，二者是对应关系，贷款是一种信用活动，二者是种属关系，与题干逻辑关系一致，当选；

D项错误，资料包括音频、视频、图片、文字等多种形式，通过摄像获得的是影像，而不能说是资料，与题干逻辑关系不一致，排除。

故正确答案为C。

65. 解析：逐一代入选项。

A项：东家和夫子没有明显的逻辑关系，学生和员工也没有明显的逻辑关系，前后逻辑关系不一致，排除；

B项：东家和佃户是雇佣关系，老板和员工也是雇佣关系，前后逻辑关系一致，当选；

C项：东家和雇工是雇佣关系，学长和员工不是雇佣关系，前后逻辑关系不一致，排除；

D项：东家和徒弟没有明显的逻辑关系，师傅和员工也没有明显的逻辑关系，前后逻辑关系不一致，排除。

故正确答案为B。

66. 解析：第一步：找出论点和论据。论点：这些人支持英国“脱欧”。论据：每年都有大量的移民涌入英国，占用了大量的公共资源，并抢走了本地人的就业机会。

第二步：逐一分析选项。

A项：选项说的是英国脱欧以后对于英国人日常生活的不利影响，题干说的是移民对英国本国人的不利影响。话题不一致，无法削弱，排除；

B项：大量移民涌入英国会对当地公共安全造成威胁，补充说明了移民对英国的不良影响，该项为加强项，无法削弱，排除；

C项：只是说明移民中的少数精英分子会对英国经济起到促进作用，但大部分移民会起到怎样的作用并没有提到，无关选项，排除；

D项：说明英国的福利制度让本国人宁愿失业也不愿从事季节性的工作，而大量的移民主要从事季节性工作，说明外来移民并没有威胁到本国人的就业机会，削弱论据，当选。

故正确答案为D。

67. 解析：第一步：找出论点和论据。论点：“好奇号”火星样品分析实验室的分析结果并不可靠。论据：火星样品分析实验室在分析样品时，需要把样品加热到1700摄氏度，使之气化，然后分析其中的成分，但是这个过程有可能使样品的各种成分在极高的温度条件下发生化学反应，产生出本来并不存在于火星表面的物质。

第二步：逐一分析选项。

A项：论点说的是“好奇号”火星样品分析实验室的分析结果不可靠，该项说的是“好奇号”的主要科学任务是什么，话题不一致，无法加强，排除；

B项：物质在加热到1700摄氏度时结构不稳定，那么用该物质进行分析得到结果就不准确，补充论据，可以加强，当选；

C项：分析在火星上一些物质中同位素的含量的方法更值得信赖，无法说明“好奇号”火星样品分析实验室的分析结果不可靠，无法加强，排除；



D项：尽量模拟火星上的实验，分析实验过程，但并不确定“好奇号”火星样品分析的结果是否可靠，无法加强，排除。

故正确答案为B。

68. 解析：第一步：分析题干。

教练提出问题：轧狗还是轧人？

小郭：选择轧狗；

教练：选择急刹车。

在二人的对话当中，小郭认为轧狗还是轧人只有两种情况，非此即彼，属于矛盾关系；

教练认为两种情况之外，还存在其他情况，属于反对关系。

第二步：逐一分析选项。

A项：两种情况选择其中一个，是小郭的想法，不是教练的，排除；

B项：轧狗还是轧人不是非此即彼的选择，但提问者只给了非此即彼的选择，所以要摆脱这个问题里的非此即彼，认识到这是一个反对关系，其实还有别的选择，即选急刹车才是更恰当的做法。是对教练回答的评价，当选；

C项：轧狗还是轧人这个问题隐藏了错误假设，但是这个问题的目的是想知道对方会怎么做，教练说选择急刹车，正面回答了该怎么做，并没有不正面回答提问。不符合对教练的评价，排除；

D项：教练没有转移话题，还是在讨论提出的问题，不符合对教练的评价，排除。

故正确答案为B。

69. 解析：第一步：找出论点和论据。

论点：不是生活阅历的缺乏，而是创造力的匮乏导致了孩子们的作文千篇一律。

论据：在逾二万名学生的参赛作品中，“外婆留了一件补了又补的旧衣服”在上千名学生笔下成了“我家的传家宝”。

第二步：逐一分析选项。

A项：只是在说孩子们因为补习班占用了自己的课外时间，没有自己的生活，而导致缺乏创作素材，论点说的是孩子们缺乏创造力，话题不一致，无法加强，排除；

B项：讨论的是孩子们课外班的类型，说明孩子们的课外生活丰富多彩，但和论点所说的孩子们缺乏创造力并无关系，话题不一致，无法加强，排除；

C项：解释了孩子们之所以作文写的“千篇一律”是因为他们被要求背诵范文，模仿范文写作，最终导致创造力受到了限制，解释原因，能够加强，当选；

D项：选项是在说我们应该想办法如何激发孩子的创造力，但论点说的是孩子们缺乏创造力是否能导致孩子们的作文写的千篇一律，话题不一致，无法加强，排除。

故正确答案为 C。

70. 解析：第一步：找出论点和论据。

论点：对奶牛进行基因改造可以抵抗结核病。

论据：有科学家使用一种 CRISPR 基因编辑技术，给 20 头奶牛植入了一种与抗结核病相关的基因，其中 11 头感染结核病的奶牛活过了 3 年。

第二步：逐一分析选项。

A 项：该项说的是抵抗疯牛病，论点说的是基因改造可以抵抗结核病，话题不一致，无法加强，排除；

B 项：该项说的是牛结核病的危害，但未提及基因改造是否可以抵抗结核病，与论点无关，无法加强，排除；

C 项：该项讨论的是巴氏灭菌法可以消除牛奶中的结核病菌，而论点讨论的是对奶牛基因改造抵抗结核病，话题不一致，排除；

D 项：没有进行基因改造的奶牛得结核病后只能存活 1 至 2 年，而经过基因改造的奶牛存活时间超过 3 年，说明基因改造可以抵抗结核病，补充论据进行加强，当选。

故正确答案为 D。

71. 解析：第一步：翻译题干。

①前一百重点高中；②重点高中重点大学；③重点大学这辈子完了。

串联后：前一百重点高中重点大学这辈子完了。题干使用连串的因果推论，却夸大了每个环节的因果强度，而得到不合理的结论。此处的逻辑错误为滑坡谬误。

第二步：逐一分析选项。

A 项：①提出修改意见校规受到质疑；②校规受到质疑良好的秩序。串联后的句子为：提出修改意见校规受到质疑良好的秩序，该项逻辑错误为滑坡谬误，与题干逻辑关系一致，当选；

B 项：我向你借 100 元，你只借了 50 元给我，还欠我 50 元，同时，我也欠你 50 元，相互一抵消，谁也不欠谁，无法推理，与题干逻辑关系不一致，排除；

C 项：①让秃头男人的头发看起来像理发师秃头男人给理发师 1000 元；②理发师给自己剃了光头，①和②无法串联，与题干逻辑关系不一致，排除；

D 项：“我就像这张纸币，虽然历尽生活揉搓，但我还是我”无法推理，与题干逻辑关系不一致，排除。

故正确答案为 A。

72. 解析：第一步：找出论点和论据。

论点：热食不等于“烫食”，长期食用“烫食”易患食管疾病。

论据：无。

第二步：逐一分析选项。A 项：该项说的是食管疾病的病因与其他的因素有关，但食管黏膜疾病的病因是

否跟长期食用“烫食”有关，并不知道，无法加强，排除；

B项：该项说的是长期食用“烫食”会使口腔黏膜增厚，但口腔黏膜增厚不等于患食管疾病，话题不一致，无法加强，排除；

C项：该项说的是食管炎导致的不良结果，跟长期食用“烫食”是否易患食管疾病无关，无法加强，排除；

D项：解释了长期食用“烫食”易患食管疾病的原因，可以加强，当选。

故正确答案为D。

73. 解析：第一步：翻译题干。

①人工智能在旅游行业深入发展技术变革且创新型人才

②招纳人才高薪且福利

第二步：逐一分析选项。

A项正确，翻译为 技术变革人工智能难以在旅游行业深入发展，是对①的否后，否后必否前，可以推出，当选；

B项错误，传统旅游行业颠覆在题干中并未提及，无法推出，排除；

C项错误，翻译为创新型人才人工智能在旅游行业的变革将会成功实现，肯定了命题①后件中且关系的一部分，无法得出该结论，排除；

D项错误，人才在择业时首先考虑的问题在题干中并未提及，无法推出，排除。

故正确答案为A。

74. 解析：第一步：找出论点和论据。

论点：听低音噪声的方法能有效治疗阿尔茨海默症。

论据：阿尔茨海默症患者通常会产生较少的伽马波，听低音噪声可以诱发伽马波。

第二步：逐一分析选项。

A项错误，一些患者在实行该低音疗法时加快了脑电波的传导，但不明确该脑电波是否是伽马波，且低音疗法会引发头晕、心慌等一系列不良反应，指出了低音疗法的副作用，但并没有说低音疗法是否可以治疗阿尔兹海默症，话题不一致，无法加强，排除；

B项错误，论点说的是低音疗法可以治疗阿尔兹海默症，该项说的是日照疗法的益处，话题不一致，无法加强，排除；

C项正确，淀粉样蛋白是阿尔兹海默症的关键特征，而低音疗法可减少这种蛋白斑块，那么低音疗法能有效治疗阿尔兹海默症，补充论据，可以加强，当选；

D项错误，40赫兹频率的声音才会对海马体产生影响，但是对海马体的影响是积极还是消极，以及能不能起到治疗作用不确定，无法加强，排除。

故正确答案为C。

75. 解析：第一步：找出论点和论据。

论点：可以通过追踪珊瑚集群的生长变化情况来修复珊瑚礁，防止濒危珊瑚灭绝。

论据：许多珊瑚生长并不随机，它们很乐意彼此靠近地生活。一个区域内珊瑚越多则抵抗风浪的能力就越强；珊瑚集群还能扰动流经的海水，使营养物质在珊瑚礁内分布更加均匀；更多的邻居也意味着更多的交配机会，有性繁殖的成功率也会略高。

第二步：逐一分析选项。

A 项错误，论点说的是可以通过追踪珊瑚集群的生长变化来修复珊瑚礁，防止濒危珊瑚灭绝，该项说的是追踪珊瑚集群有很高的难度，并未提及濒危珊瑚，追踪珊瑚集群的难度大不代表没有办法追踪，也不代表通过追踪珊瑚集群不能修复珊瑚礁，话题不一致，无法削弱，排除；

B 项错误，论点说的是可以通过追踪珊瑚集群的生长变化来修复珊瑚礁，该项说的是珊瑚的生长对环境要求高，话题不一致，无法削弱，排除；

C 项错误，论点说的是可以通过追踪珊瑚集群的生长变化来修复珊瑚礁，该项说的是风暴对珊瑚的影响，话题不一致，无法削弱，排除；

D 项正确，该项说的是许多珍稀的珊瑚物种往往分布得比较稀疏，不成群落。既然许多珍稀的珊瑚物种不成群落，那么就无法通过追踪珊瑚群生长变化来修复珊瑚礁，可以削弱，当选。

故正确答案为 D。

76. 解析：设技术支持部门女职工为  $x$  人，则男职工为  $1.5x$  人。售后服务男职工为  $y$  人，则女职工为  $(y+10)$  人。由题意可列方程， $x+y+10=1.5x+y$ ，解得  $x=20$  人。则技术支持部门有  $x+1.5x=2.5x=2.5*20=50$  人。

故正确答案为 D。

77. 解析：方法一：由题意可知，计划 12:15 出发，15:45 抵达，共行驶 3 小时 30 分，即 3.5 小时。则路程为  $45*3.5=157.5$  千米。实际 13:05 出发，15:35 抵达，行驶 2 小时 30 分，即 2.5 小时。则实际速度=（路程/时间）=（157.5/2.5）=63 千米/小时。

方法二：路程相等时，速度与时间成反比。计划行驶 3.5 小时，实际行驶 2.5 小时，计划行驶与实际行驶时间之比为 3.5:2.5=7:5，则速度之比为 5:7。因此实际速度为  $(45/5)*7=63$  千米/小时。

故正确答案为 D。

78. 解析：方法一：要想卖出的尽量多，则剩余应尽量少。假设可乐剩余  $x$  瓶，苏打水剩余  $y$  瓶，根据剩余的可乐总价与苏打水相等，可列出方程  $3x=3.5y$ ，则  $(x/y)=(7/6)$ ，可推出  $x$  是 7 的倍数， $y$  是 6 的倍数。最小为 7，此时  $y$  为 6，故剩余的瓶数最少为  $7+6=13$  瓶。由于可乐和苏打水共有  $20+15=35$  瓶，因此卖出去的最多为  $35-13=22$  瓶。

方法二：由题意剩余总价相等，根据总价相等，销量与单价成反比。已知可乐单价:苏打水单 3:3.5=6:7，则剩余可乐数量:苏打水数量=7:6，即剩余可乐最少为 7 瓶，剩余苏打水最少为 6 瓶，那么卖掉可乐最多为

20-7=13 瓶，卖掉苏打水最多为 15-6=9 瓶，两种饮料合计最多卖出了 13+9=22 瓶。

故正确答案为 A。

79. 解析：设 2008 年丙的年龄是  $x$  岁，则甲的年龄是  $3x$  岁，根据 2017 年甲的年龄是丙的 2.4 倍，可列出方程： $(3x+9)/(x+9)=2.4$ ，解得  $x=21$ ，则 2008 年时丙 21 岁，甲= $3x=63$  岁；反推 2003 年，甲= $63-5=58$  岁，丙= $21-5=16$  岁，则 2003 年乙年龄是  $(58+16)/2=37$  岁；则当 2015 年时，乙的年龄是甲年龄的  $(37+12)/(58+12)=7/10$ 。

故正确答案为 C。

80. 解析：设乙事业部人数为  $x$ ，丁事业部人数为  $y$ ，则甲事业部人数是  $5x$ ，丙事业部人数为  $3y$ ，根据题干中等量关系可得： $5x+y=2*(x+3y)$ ，解得  $x=5y/3$ 。则丁事业部人数相当于四个事业部总人数的  $y/(5x+x+3y+y)=y/(6x+4y)=y/(6*(5/3)y+4y)=1/14$ 。

故正确答案为 B。

81. 解析：根据题干：“2017 年……较上年同期增加/减少”，结合选项带单位，可判定本题为增长量计算问题。定位文字材料第一段，“2017 年来，我国网民规模达 7.72 亿人，全年共计新增网民 4074 万人，同期，我国手机网民规模达 7.53 亿人，较上年末增加 5734 万人。”根据材料，网民总增长量=手机网民增长量+非手机网民增长量，即  $4074=5734+$ 非手机网民增长量，因此非手机网民增长量= $4074-5734=-1660$  万人，即减少不到 2000 万人，A 项符合。

故正确答案为 A。

82. 解析：根据题干“2017 年……是……”结合选项为倍数，可判定本题为现期倍数问题。定位文字材料第二段，2017 年末……其中静态网页和动态网页数量分别为 1969 亿个和 635 亿个，较上年同期分别增长 12% 和 6%。由公式：“增长量=（现期/（1+增长率））\*增长率”可得，2017 年静态网页数增长量

$$\frac{1969}{1+12\%} \times 12\% \approx \frac{1969}{1+\frac{1}{8}} \times \frac{1}{8} = 1969/9 \approx 219 \text{ 亿个}, \quad 2017 \text{ 年动态网页数增长量} \\ = \frac{635}{1+6\%} \times 6\% \approx \frac{635}{1+\frac{1}{17}} \times \frac{1}{17} = \frac{635}{18} \approx 35 \text{ 亿个}, \quad \text{故所求倍数} = \frac{635}{1+6\%} \times 6\% \approx \frac{635}{1+\frac{1}{17}} \times \frac{1}{17} = \frac{635}{18} \approx 6, \text{ C 项符合。}$$

故正确答案为 C。

83. 解析：根据题干“平均每……”，可判定本题为现期平均数问题。定位图形材料可知，2011~2017 年每年的网站数量和网页数量。由平均数=网页数量/网站数量，可得：

2011 年：平均数=866 亿/23 万 < 5 万个；

2012 年：平均数=1227 亿/268 万 < 5 万个；

2013 年：平均数=1500 亿/320 万 < 5 万个；

2014 年：平均数=1899 亿/335 万 > 5 万个；

2015 年：平均数=2123 亿/423 万 > 5 万个；

2016年：平均数=2360亿/482万<5万个；

2017年：平均数=2604亿/533万<5万个。

综上，有2年平均数多于5万个。

故正确答案为B。

84. 解析：根据题干“……增速最慢的年份，当年网页数同比增速约为”，可判定本题为一般增长率的计算问题。定位统计图可知2011~2017年每一年的网站数量和网页数量，先找到网站数增速最慢的年份，再求当年网页数同比增速。根据公式： $r = (\text{现期} - \text{基期}) / \text{基期}$ ，可知2012~2017年间我国网站数同比增速分别为：

$$2012\text{年: } r = \frac{268 - 230}{230} = \frac{38}{230} = 10\%+$$

$$2013\text{年: } r = \frac{320 - 268}{268} = \frac{52}{268} = 20\%+$$

$$2014\text{年: } r = \frac{335 - 320}{320} = \frac{15}{320} = 4\%+$$

$$2015\text{年: } r = \frac{423 - 335}{335} = \frac{88}{335} = 20\%+$$

$$2016\text{年: } r = \frac{482 - 423}{423} = \frac{59}{423} = 10\%+$$

$$2017\text{年: } r = \frac{533 - 482}{482} = \frac{51}{482} = 10\%+$$

综上可知，网站数同比增速最慢的是2014年。则2014年网页数同比增速约为  $r = (1899 - 1500) / 1500 = 399 / 1500$ ，首位商2，只有D满足。

故正确答案为D。

85. A项，时间“2016年”和材料时间2017年相比是基期。定位文字材料第二段可知：2017年末动态网页为635亿个，较上年同期增长6%。定位统计图可知：2016年末网页总数为2360个。故2016年末动态网页数占

网页总数的比重为： $\frac{635}{1+6\%} = \frac{500^+}{2360} > 20\%$ ，即2成以上，正确。

B项，定位统计图可知：2017年末网站数量533个，2016年末网站数量482个。根据公式： $r = (\text{现期} - \text{基期}) / \text{基期}$ ，可知2017年末我国网站数量同比增长约  $(533 - 482) / 482 = 51 / 482 \approx 11\%$ ，错误。

C项，定位文字材料第一段“2017年来，我国网民规模达7.72亿人，全年共计新增网民4074万人，同期，我国手机网民规模达7.53亿人，较上年末增加5734万人”。则2017年末手机网民占全体网民的比重同比变化

$= 2017\text{年比重} - 2016\text{年比重} = \frac{7.53\text{亿}}{7.72\text{亿}} - \frac{7.53\text{亿} - 0.5734\text{亿}}{7.72\text{亿} - 0.4074\text{亿}} \approx \frac{7.53\text{亿}}{7.72\text{亿}} - \frac{6.96\text{亿}}{7.31\text{亿}} \approx 98\% - 95\% = 3\text{个百分点}$ ，不是10个百分点，错误。

D项，根据89题可知：2012~2017年末，网站数量增速最快的年份是2015年。根据增速= $(\text{现期} - \text{基期}) / \text{基期}$ ，则2015年网页数量增速为  $(2133 - 1899) / 1899 = 224 / 1899 = 10\%+$ ，而根据89题答案可知2014年网页数同比增速约为26.6%，即2015年<2014年。故2012~2017年末，网站数量增速最快的年份网页数量增速并不是最快的，错误。

故正确答案为 A。

86. 解析：本题是语句填空题的变形，需结合前后文内容判断，且要与前后文话题保持一致。题目中指出可以有另一种角度来看待“这些选择”，即用感情描述音乐片段。通过“大致说来”进行解释，介绍用 A、B、C、D 分别代表四种情绪，即“开心”、“伤心”、“愤怒”、“平静”，因此后文需要体现这四种情绪。选项中后文分别是③、⑤、⑥、⑧。观察这四个段落，只有⑥中体现了“快乐”、“悲伤”、“愤怒”、“冷静”这四种情绪。可优先验证 C 项，发现⑤介绍了“影响人们颜色选择的重要音乐特征”强调了关于音乐的颜色选择，可承接题目中“关于音乐的另一个选择——情感选择”，故 C 项符合文意。

故正确答案为 C。

87. 解析：由④段中“大调、快节奏音乐，……，人们选择的颜色各种各样，但这些颜色大多明亮、生动，以黄色为主。”可知，听到“大调式”、“节奏明确”的舞曲，听者会选择黄色，B 项正确。由④段中“小调、节奏慢……，参与者选择的颜色显然和片段 A 明显不同……，…选择比较暗沉的灰色和蓝色”可知，“蓝色”和“灰色”是听者听到“小调式、节奏缓慢”的选择，排除。A 项“白色”文中并未提及，排除。

故正确答案为 B。

88. 解析：A 项，由①段中“这样的人具有一种叫做‘声音-颜色联觉’（或‘色联觉’）的神经病学症状”可知，色联觉属于一种神经病学症状，与原文相符，当选。B 项，文段中并没有将“联觉人”和“无联觉人”的情感丰富程度进行对比，故无中生有，排除；C 项，由①段中“色联觉相对来说比较罕见，每 3000 人中大约只有 1 个人具有色联觉”可知，“色联觉”的确罕见，但并不是由网上实验证明得出，故表述错误，排除；D 项，由②段中“事实表明，数千名参与者选择的颜色与 30 位无联觉人为该片段选择的颜色没有太大的不同”可知，“联觉人”和“无联觉人”对颜色的判断并没有太大区别，故“联觉人对颜色的判断不同于无联觉人”表述错误，排除。

故正确答案为 A。

89. 解析：定位文章第 8 段，由“这些结果进一步证实，从音乐到色彩的联觉过程和情绪（情感）有关”可知，“音乐产生颜色感知”只是与“情感”有关，“主要基于情感”无中生有，D 项当选。A 项？，由第 7 段“无联觉人也可以……实现音乐到颜色的联觉”可知，“音乐与颜色的交互体验并非联觉人所独有”，符合文意，排除；B 项，由第 8 段“情绪面孔的情感评级和 37 种颜色的情感评级显著相关”，可知，“颜色和情绪面孔的情感评级具有相关性”，符合文意，排除；C 项，由第 1 段“这样的人具有一种叫做‘声音-颜色联觉’（或‘色联觉’）的神经病学症状”可知，联觉人与普通人的生理结构不同，即“联觉人与无联觉人在生理上存在差异”，符合文意，排除。

本题为选非题，故正确答案为 D。

90. 解析：文段开篇提出问题“音乐是什么颜色？”，由此指出具有色联觉的人能通过声音看到颜色，接着围绕这一话题论述了几个实验，说明无联觉人也能通过声音选择颜色。所以整个文段主要围绕声音和颜色之间

的关系展开论述，对应B项。A项“色彩斑斓的罕见病”，只提到了“颜色”，而没有提到“声音”，偏离文段中心，且“一种色彩斑斓的罕见病”表述不明确，排除；C项“颜色：联觉使者”，只提到了颜色，没有体现出“颜色”与“声音”之间的关系，偏离文段中心，排除；D项“打开知觉的另一扇门”，“知觉”在文段中并未提及，无中生有，排除。

故正确答案为B。

91. 解析：根据第三段“我可以通过违背一些最不重要的规范来是我的形象特殊一点”可知，特殊形象是可以存在的，故C项为不符合原文的表述，当选。根据第一段“当我们扮演一个新的社会角色时，起初可能觉得很虚假，但很快我们会适应”可知，A项与原文表述相符，排除；根据第三段“社会角色的定义需要许多规范”可知，B项与原文表述相符，排除；根据第四段“当你把角色内化以后，自我意识就渐渐消退，以前感觉尴尬的事情也会觉得很自然”可知，D项表述与原文相符，排除。

本题为选非题，故正确答案为C。

92. 解析：根据第一段“当我们扮演一个新的社会角色时，起初可能觉得很虚假，但很快我们会适应”可知，人们在接受新的社会角色的过程中，会经历从感到虚假到适应的心态变化过程，即①；根据第四段“当你把角色内化以后，自我意识就渐渐消退，以前感觉尴尬的事情也会觉得很自然”可知，人们还要经历从尴尬到自然的过程，即④，综合①④，对应A项。②③文段未提及，无中生有，排除BCD项。

故正确答案为A。

93. 解析：文段第六、七自然段引用了赫斯特的例子，第七段尾句明确指出赫斯特从“报业女继承人到暴力分子再到继承人”，这是一种角色转换，而这种角色转换之所以会发生，是因为赫斯特所处的环境不同，且第八段“然而”之后明确强调，社会情景可以改变人的行为。故作者引用赫斯特的事例，意在强调社会情景可以改变人的行为、可以改变社会角色，对应C项正确。A项“个人如何内化自己的社会角色”，反推文段，文段应该强调给人内化的具体对策，但文段未提及，故A项无中生有，排除；B项“从众的过程需要一些特殊的经历”，文段引用这个例子是为了说明社会情景会改变社会角色，而“特殊经历”只是“社会情境”中的一个方面，概念缩小，排除；D项“从众行为取决于我们的人格”，文段中赫斯特的改变是由于社会情景的变化引起的，而非人格，偷换概念，排除。

故正确答案为C。

94. 解析：通读全文，文章在对社会问题进行分析，且根据后文的“内化”、“自我意识”、“从众”等表述可知，文段在谈论与心理有关的话题。故这篇文章最可能出自《社会心理学》，选择B项。A项，文章不是单纯地讲故事，排除。C项，文章与法律无关，排除。D项，文章与口才无关，排除。

故正确答案为B。

95. 解析：根据最后一自然段，“那些实验把善良的人置于邪恶的环境……令人沮丧的是，善良的人往往不能以善良告终”，可知，个体在不良社会情境中，也会变得不良，变得“不正常”地行事，可知作者对在这



个环境下保持善良是持有悲观的沮丧的态度。对应 D 项。A、C 项的态度积极，与文意相悖，排除；B 项的态度不明确，排除；

故正确答案为 D。

96. 解析：A 项，由文段第六自然段，“将不能量化的诗歌评价标准，和人工智能的算法标准拼接在一起，本来就是一件不伦不类的事”可知，人工智能无法替代人类对诗歌进行评价，故 A 项当选。B 项，由文段第二自然段，“它在精密计算和逻辑推理上的能力和潜力远超人类”可知，人工智能可以代替人类进行类比推理，B 项排除。C 项，由文段第四自然段“虽然句子可能合辙押韵”可知，人工智能可以写出押韵的诗歌，C 项排除。D 项，由文段第二自然段，“它在精密计算和逻辑推理上的能力和潜力远超人类”可知，人工智能可以代替人类进行精密计算，D 项排除。

故本题正确答案为 A。

97. 解析：C 项，由文段第三自然段“诗歌作为纯文学中对天分和灵感要求最高的一类文体……，取决于感悟力和创作经验，这恰恰是人类独有的本领。”可知，人工智能不能汲取诗人的创作经验，故 C 项与文意相悖，此题为选非题，C 项当选。A 项，对应文段第三自然段，“其根据来自大量的文学作品储存以及内在的逻辑算法”，符合文意，排除。B 项，对应文段第二自然段，“人工智能可以对人的意识、思维的信息过程进行模拟”，符合文意，排除。D 项，对应文段第四自然段，“人工智能创作的诗歌……但诗歌内在的张力和节奏却无法呈现”，符合文意，排除。

本题为选非题，故正确答案为 C。

98. 解析：B 项，根据第 3 段尾句：“想写好它……取决于感悟力和创作经验，这恰恰是人类独有的本领”可知，该项正确，当选。A 项，根据第 4 段尾句，“无法通过数学公式和算法来完成”可知，选项表述内容与文意不符，排除；C 项，根据第 5 段首句，“并非只有唯美绚烂的诗歌才是出色的诗歌”可知，选项表述内容与文意不符，排除；D 项，根据第 5 段，“许多诗歌看似‘以丑为美’，实际上是彰显批判效果”可知，选项表述内容与文意不符，排除；

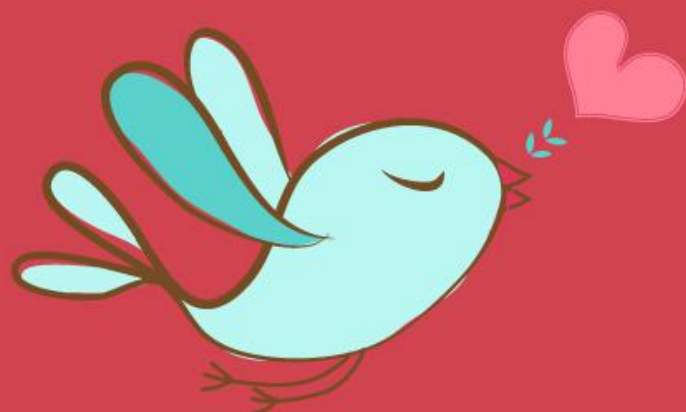
故正确答案为 B。

99. 解析：根据第 3 段“灵感和情绪是人类成为万物之灵的关键要素，人工智能写诗是根据逻辑算法，而诗歌是对天分和灵感要求最高的一类文体，写好它，并不依靠逻辑、储备和模式，而取决于感悟力和创作经验，这恰恰是人类独有的本领”可知，人工智能写诗只是根据算法简单罗列词语，只有人类才能写出饱含情感的诗。D 项，“断肠人在天涯”表达作者因为思乡而愁肠寸断的痛苦之情，为人类情绪的表达，并非人工智能靠逻辑所能创作出的内容。A 项，枯藤老树昏鸦；B 项，小桥流水人家；C 项，古道西风瘦马，都是具体事物的简单罗列，机器人、人工智能，可通过逻辑算法推出，排除。本题为选非题，

故正确答案为 D。

100. 解析：文段开篇引出人工智能所作的诗篇，并说明其创作过程，后文则说明进入到文艺领域，人工智能捉襟见肘，诗歌取决于感悟力和创作经验，而这是人类独有的本领，“内在律”也无法通过数学公式和算法来完成，据此论述人工智能挑战文学创作的困难。最后一段指出人工智能的贡献有目共睹，但并无必要让诗歌创作和人类智慧“一决高下”，人类也没有必要拿自己的优势去跟人工智能的劣势比较，即论述人工智能挑战文学创作的无谓，对应C项。A项，文段仅就“人工智能写诗”这一领域展开论述，并未涉及其他领域，故“人工智能技术”范围扩大，排除；B项，“影响”无中生有，文段并未提及会对文学发展产生影响，排除；D项，偏离文段核心话题“人工智能”，排除。

故正确答案为C。



美好的事情即将发生...

something wonderful is about to happen



公考通