



公考万人刷题行动

作业和课程完全同步，让学习更加高效

- 1、行动时间：7月9日至8月10日，免费参加
- 2、刷题安排：周日至周四每晚19:00更新第二天作业
- 3、直播安排：周一至周四19:30直播作业解析课



下载APP完成作业

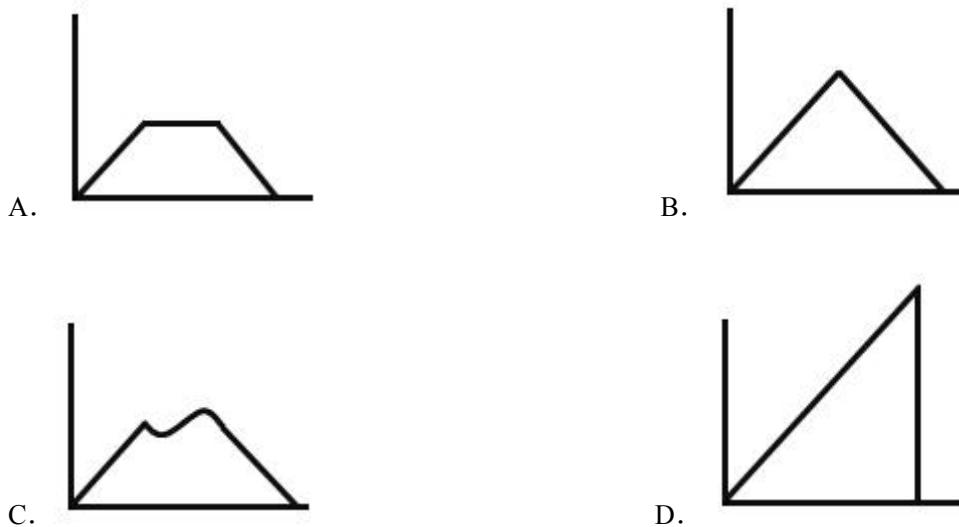
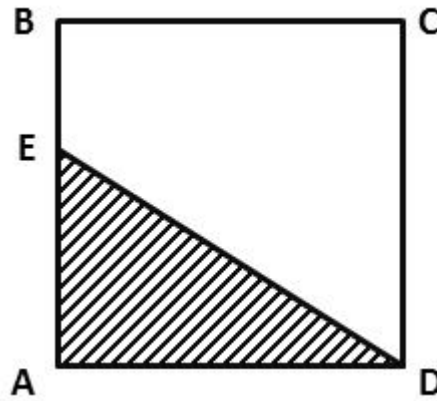
数量和资料（一）

参考时间： 30 分钟 实际用时： _____ 正确率： _____

(参考答案在最后)

一、数量关系。在这部分试题中，每道题呈现一段表述数字关系的文字，要求你迅速、准确地计算出答案。

1. 2014 年父亲、母亲的年龄之和是年龄之差的 23 倍，年龄之差是儿子年龄的 $\frac{1}{5}$ ，5 年后母亲和儿子的年龄都是平方数。问 2014 年父亲的年龄是多少（ ）（年龄都按整数计算）
- A. 36 B. 40 C. 44 D. 48
2. 某商店 10 月 1 日开业后，每天的营业额均以 100 元的速度上涨，已知该月 15 号这一天的营业额为 5000 元，问该商店 10 月份的总营业额为多少元（ ）
- A. 163100 B. 158100 C. 155000 D. 150000
3. 某企业原有职工 110 人，其中技术人员是非技术人员的 10 倍，今年招聘后，两类人员的人数之比未变，且现有职工中技术人员比非技术人员多 153 人。问今年新招非技术人员多少名（ ）
- A. 7 B. 8 C. 9 D. 10
4. 某地居民用水价格分二级阶梯，户年用水量在 0~180（含）吨的水价 5 元/吨；180 吨以上的水价 7 元/吨。户内人口在 5 人以上的，每多 1 人，阶梯水量标准增加 30 吨。老张家 5 人，老李家 6 人，去年用水量都是 210 吨。问老李家得问人均水费比老张家少约多少元（ ）
- A. 12 B. 35 C. 47 D. 60
5. A 工程队的效率是 B 工程队的 2 倍，某工程交给两队共同完成需要 6 天。如果两队的工作效率均提高一倍，且 B 队中途休息了一天，问要保证工程按原来的时间完成，A 队中途最多可以休息几天（ ）
- A. 4 B. 3 C. 2 D. 1
6. 老王围着边长为 50 米的正六边形草地跑步，他从某个角点出发，跑了 500 米之后，距离出发点相距有多远（ ）
- A. $50\sqrt{2}$ B. $50\sqrt{3}$
C. $50(\sqrt{2}+1)$ D. $50(\sqrt{3}-1)$
7. 某种商品原价 25 元，每半天可销售 20 个。现知道每降价 1 元，销量即增加 5 个。某日上午将该商品八折，下午在上午价格的基础上在打八折出售，问其全天销售额为多少元（ ）
- A. 1760 B. 1940 C. 2160 D. 2560
8. 如下图，正方形 ABCD 边长为 10 厘米，一只小蚂蚁 E 从 A 点出发匀速移动，沿边 AB，BC，CD 前往 D 点。哪个图形能反映三角形 AED 的面积与小蚂蚁移动时间的关系（ ）



9. A、B 两列列车早上 8 点同时从甲地出发驶向乙地，途中 A、B 两列车分别停了 10 分钟和 20 分钟，最后 A 车于早上 9 点 50 分，B 车于早上 10 点到达目的地。问两车平均速度之比为多少（ ）

- A. 1 : 1 B. 3 : 4 C. 5 : 6 D. 9 : 11

10. 某餐厅设有可坐 12 人和可坐 10 人两种规格的餐桌共 28 张，最多可容纳 332 人同时就餐，问该餐厅有几张 10 人桌（ ）

- A. 2 B. 4 C. 6 D. 8

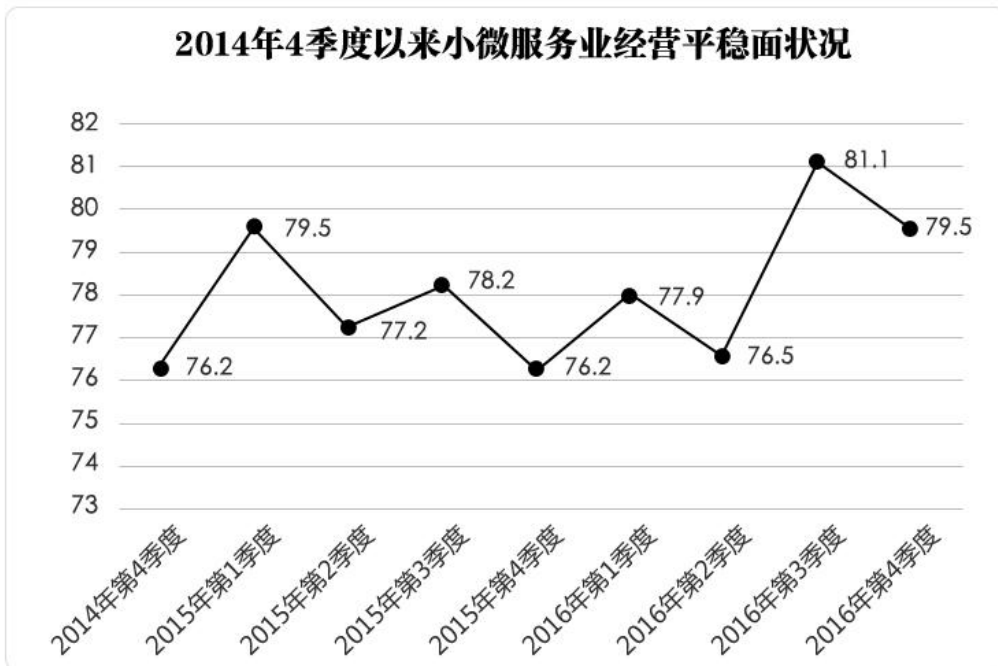
二、资料分析。所给出的图、表、文字或综合性资料均有若干个问题要你回答，你应根据资料提供的信息进行分析、比较、计算和判断处理。

根据以下资料，回答 11~15 题。

2016 年，某省小微服务业呈现出经营平稳面、资产规模、享受税收优惠政策范围“三扩大”的特点，主要行业实现较快增长。

2016 年，该省小微服务业样本企业实现营业收入 80.1 亿元，同比增长 15.4%，高于规模以上重点服务业企业 8.2 个百分点，增速比上年回落 0.6 个百分点。经营平稳面扩大，2016 年 4 季度，79.5%的企业认为本企业综

合经营状况良好或稳定，同比提高 3.3 个百分点，处于历史较高水平。



2016 年，小微服务业样本企业资产总计 367 亿元，同比增长 9.3%，户均 1643.7 万元。负债合计 194.8 亿元，同比增长 8.1%，低于资产增长速度 1.2 个百分点。资产负债率为 53.1%，处于较为合理水平。实现利润总额 4.6 亿元，销售利润率为 5.7%。小微服务业企业的资金和盈利水平均处于平稳状态。

各主要行业中，水利、环境和公共设施管理业，信息传输、软件和信息技术服务业，租赁和商务服务业，房地产业的增速明显高于平均水平。

2016 年某省小微服务业各行业营业收入及增速

行业门类	营业收入（亿元）	增速（%）
总计	80.1	15.4
水利、环境和公共设施管理业	7.6	49.5
信息传输、软件和信息技术服务业	17.0	26.9
租赁和商业服务业	6.9	22.1
房地产业	11.5	17.1
居民服务、修理和其他服务业	4.6	14.5
卫生和社会工作	3.3	12.5
文化、体育和娱乐业	7.6	6.7
教育	2.2	4.2
交通运输、仓储和邮政业	6.6	4.1
科学研究和技术服务业	12.9	-0.8

11. 2016 年, 该省小微服务业样本企业的营业收入比 2015 年大约多多少亿元 ()
 A. 5.3 B. 10.7 C. 12.3 D. 23.0
12. 2016 年, 小微服务业经营平稳面同比扩大最显著的是 ()
 A. 1 季度 B. 2 季度 C. 3 季度 D. 4 季度
13. 2015—2016 年, 平均每季度大约有多少企业认为自身综合经营状况良好或稳定 ()
 A. 77.2% B. 78.3% C. 79.6% D. 82.8%
14. 2016 年, 小微服务业的下列各行业, 按营业收入同比变化量的大小排序正确的是 ()
 A. 文化、体育和娱乐业>卫生和社会工作>科学研究和技术服务业>教育
 B. 文化、体育和娱乐业>卫生和社会工作>教育>科学研究和技术服务业
 C. 文化、体育和娱乐业>科学研究和技术服务业>卫生和社会工作>教育
 D. 卫生和社会工作>文化、体育和娱乐业>科学研究和技术服务业>教育
15. 下列说法不正确的是 ()
 A. 2016 年, 大多数小微服务业行业的营业收入同比有所增长
 B. 2015 年, 小微服务业样本企业的户均资产大约为 1504 万元
 C. 2016 年, 小微服务业样本企业的户均负债大约为 873 万元
 D. 2016 年, 信息传输、软件和信息技术服务业的营业收入增加最多

根据以下资料, 回答 16~20 题。

2016 年, 广东民营经济增加值突破四万亿元。经初步核算, 全年实现民营经济增加值 42578.76 亿元, 按可比价计算, 比上年同期增长 7.8%, 增幅高于同期 GDP 增幅 0.3 个百分点, 其中第二产业增幅比同期 GDP 第二产业增幅高 3 个百分点。民营经济占 GDP 的比重为 53.6%, 比 2010 年提高 3.9 个百分点, 占比逐年提高; 对 GDP 增长的贡献率为 55.5%, 同比提高 1.3 个百分点, 拉动 GDP 增速达 4.2 个百分点, 民营经济的作用不断提升, 是广东经济增长的主力军。

2016 年广东民营经济各产业增加值

类型	增加值 (亿元)	增速 (%)
第一产业	3631.01	3.0
第二产业	17306.17	9.2
第三产业	21641.58	7.6

分行业看, 民营经济发展速度快于全部经济类型的行业有工业、金融业和其他服务业, 其中民营工业实现增加值 15898.95 亿元, 同比增长 9.7%, 比全部经济类型工业快 3.3 个百分点; 民营经济占全部经济类型比重较大的行业有农林牧渔业、住宿餐饮业、批发零售业和房地产业, 分别为 98.2%、85.3%、73.2%和 68.3%; 民营

经济对 GDP 贡献率较大的行业有工业、其他服务业，分别为 25.7%、11.3%。

2016 年广东各地区民营经济发展情况

地区	民营经济增加值（亿元）	增速（%）	占地区生产总值比重（%）
珠三角	31529.60	8.7	46.4
粤东	4352.77	8.1	73.5
粤西	4268.21	7.9	65.3
粤北	3343.16	7.6	62.7

【注释】

生产总值（GDP）：指按市场价格计算的一个地区所有常住单位在一定时期内生产活动的最终成果。从价格形态看，它是所有常住单位的增加值之和。

增加值：总产出减去中间投入后的余额，反映一定时期内各部门、各单位生产经营活动的最终成果，也就是本部门、本单位对生产总值提供的份额。

16. 2016 年广东民营经济第二产业实现的增加值约是第一产业的多少倍（ ）

- A. 4.11 B. 4.32 C. 4.77 D. 5.17

17. 2016 年广东民营经济中第三产业所占的比重相比 2015 年大约（ ）

- A. 提高了 0.1 个百分点 B. 降低了 0.1 个百分点
C. 提高了 0.2 个百分点 D. 降低了 0.2 个百分点

18. 2015 年广东民营工业实现的增加值约占当年 GDP 的（ ）

- A. 16.6% B. 19.6% C. 22.6% D. 25.6%

19. 根据资料可知（ ）

- A. 2016 年广东民营经济对 GDP 增长的贡献率高于其他经济类型
B. 广东民营经济占 GDP 的比重从 2011 年开始超过 50%
C. 2016 年广东的房地产市场中，国有经济占了近三分之一的份额
D. 民营经济仅在部分行业具有优势

20. 下列说法正确的是（ ）

- A. 2016 年珠三角地区民营经济占全省的比重相比 2015 年提高了超过 0.5 个百分点
B. 2016 年广东各地区中，民营经济增速越慢的地区，当地民营经济占生产总值的比重也越低
C. 2015 年珠三角地区民营经济的增加值是广东其他地区之和的 3 倍
D. 2016 年广东民营经济在各行业中的发展速度都是最快的

根据以下资料，回答 21~25 题。

2016年，某省完成邮政通信业务总量6886.15亿元，同比增长56.6%，增幅比上年提高27.4个百分点。其中，完成邮政业务总量1879.99亿元，增长53.0%，增幅提高11.0个百分点；完成通信业务总量5006.16亿元，增长58.0%，增幅提高33.2个百分点。

2016年，该省完成快递业务量76.72亿件，同比增长53.0%，占全国快递业务量的比重达到24.5%，比排名第二的Z省多16.80亿件。

2016年某省主要邮政普遍服务项目完成情况

类型	完成量	增速(%)
函件	7.04亿件	9.1
包裹	148.99万件	-52.2
报纸	7.8亿件	-7.4
杂志	5596.04万件	-18.6
汇兑	707.92万笔	-48.8

2016年，该省电话用户数为1.69亿，其中固定电话用户数为2609.7万，移动电话用户数为14349万，分别比上年减少197.4万户和203.1万户。移动电话中4G用户数为9085.30万，占移动电话用户的比重由上年的38.5%提升至63.3%。固定电话本地通话时长、长途通话时长以及移动电话通话时长同比分别减少12.3%、19.5%和6.5%，移动短信、彩信业务量分别减少22.2%和2.1%。

2016年，该省固定互联网宽带用户数为2850.60万，宽带接入流量同比增长40%，其中8M及以上和20M及以上宽带接入用户占比分别为81.9%和65.1%，分别比上年提升26.2个和40.4个百分点，固定宽带用户均资费同比下降3.8%。该省移动互联网用户数达1.15亿，移动互联网接入流量同比增长128.9%，移动流量资费水平同比下降40.5%，通信资费总体水平同比下降32.5%。

21. 2016年该省完成的通信业务总量占邮政通信业务总量的比重相比2014年大约()

- A. 提高了0.6个百分点
- B. 降低了0.6个百分点
- C. 提高了1.9个百分点
- D. 降低了1.9个百分点

22. 2015年该省报纸的订销完成量约是杂志的多少倍()

- A. 12.3
- B. 13.9
- C. 15.1
- D. 16.7

23. 2016年该省移动电话用户中4G用户数比2015年大约增加了多少万()

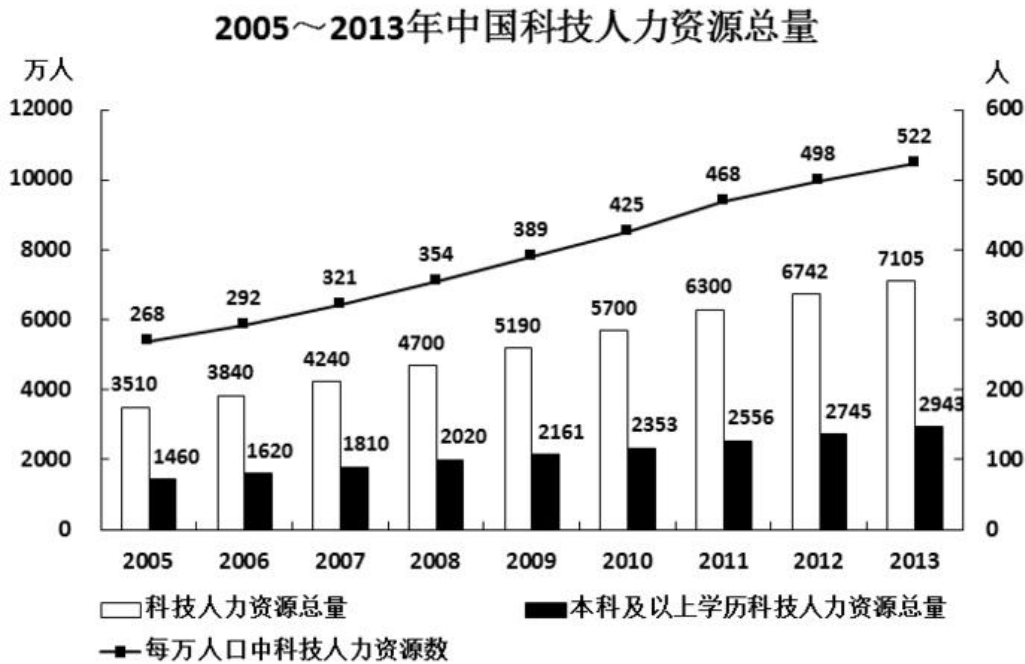
- A. 3154
- B. 3483
- C. 3844
- D. 4239

24. 根据资料，下列选项无法得出的是()

- A. 2016年该省邮政通信业务总量的增长速度约是上一年的2倍
- B. 2016年该省手机流量的资费水平大幅降低
- C. 4G正成为该省移动电话用户的主流制式

- D. 固定宽带运营商未采取有效降低资费水平的措施
- 25. 根据资料可知 ()
 - A. 2015 年该省的快递业务量比 Z 省少
 - B. 2016 年该省主要邮政普遍服务项目均出现下滑
 - C. 2016 年该省 8M 以下宽带接入用户的占比相较于上一年减少了一半以上
 - D. 2016 年该省电话通话时长和短信业务量的下降是由于移动互联网的迅速发展所致

根据以下资料，回答 26~30 题。



- 26. 2006—2013 年间，有几年的科技人力资源总量较前一年增长超过 500 万人 ()
 - A. 2
 - B. 3
 - C. 4
 - D. 5
- 27. 下列时间段中，哪个时间段内每万人口中科技人力资源数年均增速最慢 ()
 - A. 2005~2010 年
 - B. 2006~2011 年
 - C. 2007~2012 年
 - D. 2008~2013 年
- 28. 如图中反映的均为年末数据，则“十一五”（2006~2010 年）期间平均每年本科及以上学历科技人力资源增加约多少万人 ()
 - A. 150
 - B. 180
 - C. 200
 - D. 440
- 29. 与 2007 年相比，2012 年本科及以上学历者占科技人力资源总数的比重约 ()
 - A. 上升了 20 个百分点
 - B. 上升了 2 个百分点
 - C. 下降了 20 个百分点
 - D. 下降了 2 个百分点
- 30. 能够从上述资料中推出的是 ()

- A. 2013 年每万人口中科技人力资源数同比增速低于上年水平
- B. 2013 年科技人力资源总量同比增量为 2006 年以来的最低值
- C. 2013 年本科及以上学历科技人力资源数比 7 年前翻了一番
- D. 2007 年全国人口数超过 13.5 亿人

【参考答案与解析】1. **【解析】D**

设 2014 年父亲年龄为 x ，母亲年龄为 y ，则有 $x+y=23(x-y)$ ，得 $11x=12y$ ， x 能被 12 整除，排除 B、C。代入 A 项， $y=33$ ，5 年后目前年龄为 38 岁，不是平方数，排除，故选 D。

2. **【解析】B**

10 月共 31 天，10 月 16 日的营业额为 $5000+100=5100$ 元，根据等差数列的规律。则该商店 10 月份的总营业额为 $5100 \times 31=158100$ 元，B 项正确。

3. **【解析】A**

依题意知，原有非技术人员 $110 \div (1+10)=10$ 人，现有技术人员是非技术人员的 10 倍，即多 9 倍，多 153 人，则现有非技术人员 $153 \div 9=17$ 人，故今年新招非技术人员 $17-10=7$ 人。

4. **【解析】C**

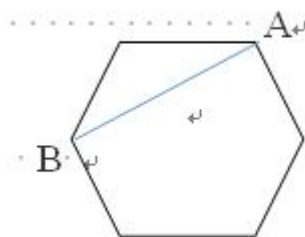
老李家的人均水费为 $210 \times 5 \div 6=175$ 元，老张家的人均水费为 $(180 \times 5 + 30 \times 7) \div 5=222$ 元，则所求为 $222-175=47$ 元，C 项正确。

5. **【解析】A**

设 B 工程队的效率为 1，A 工程队的效率为 2，则总工作量为 $(1+2) \times 6=18$ 。按原来的时间完成，B 队完成了 $1 \times 2 \times (6-1)=10$ ，则 A 工程队需要工作 $(18-10) \div (2 \times 2)=2$ 天，所求为 $6-2=4$ 天。A 项当选。

6. **【解析】B**

如图所示，可知跑 500 米后，距离出发点就是求 AB 的长度，正六边形内角都是 120° ，所以可知 $AB=50 \times 2 \times \frac{\sqrt{3}}{2}=50\sqrt{3}$ 。B 项当选。

7. **【解析】B**

根据题意，上午的售价为 $25 \times 0.8=20$ 元，销量为 $20+5 \times 5=45$ 个，下午的售价为 $20 \times 0.8=16$ 元，销量为 $45+4 \times 5=65$ 个，全天的销售额为 $20 \times 45+16 \times 65=1940$ 元。

8. **【解析】A**

小蚂蚁从 A 到 B 时，三角形 AED 的面积不断变大；小蚂蚁从 B 到 C 时，因为三角形的高不变，底边是 AD，所以三角形 AED 的面积不变；小蚂蚁从 C 到 D 时，三角形 AED 的面积不断变小。故选 A。

9. 【解析】A

由题意可知：A、B车的行驶时间相同，均为1小时40分钟，路程相同，则平均速度之比为1:1。故正确答案为A。

10. 【解析】A

解法一：假设餐桌都可以坐12人，则可容纳 $12 \times 28 = 336$ 人同时就餐，实际容纳332人，则该餐厅有10人桌 $(336 - 332) \div (12 - 10) = 2$ 张。

解法二：设可坐12人的桌子有x张，可坐10人的桌子有y张，根据题意有：

$$\begin{cases} x + y = 28 \\ 12x + 10y = 332 \end{cases}, \text{解得 } x=26, y=2. \text{ A项当选。}$$

11. 【解析】B

由题干“2016年…比2015年大约多…亿元”，可判定该题为增长量计算问题。定位材料第二段，2016年，该省小微服务业样本企业实现营业收入80.1亿元，同比增长15.4%，可得

$$\text{增长量} = \frac{\text{现期量}}{1 + \text{增长率}} \times \text{增长率} = \frac{80.1}{1 + 15.4\%} \times 15.4\% \approx \frac{80.1}{1 + \frac{1}{6.5}} \times \frac{1}{6.5} = \frac{80.1}{7.5} \approx 10.7 \text{ 亿元。故正确答案为 B。}$$

12. 【解析】D

定位数据图中数据，第1季度： $77.9 - 79.5 = -1.6$ 个百分点；第2季度： $76.5 - 77.2 = -0.7$ 个百分点；2016年第1季度和第2季度同比均减少，因此只比较第3季度和第4季度，第3季度扩大 $81.1 - 78.2 = 2.9$ 个百分点，第4季度扩大 $79.5 - 76.2 = 3.3$ 个百分点，所以2016年第4季度同比扩大最显著。故正确答案为D。

13. 【解析】B

由题干“2015—2016年…平均每季度”，可判定该题为现期平均数问题。定位数据图中数据，平均每季度认为自身综合经营状况良好或稳定的企业大约有

$$\frac{79.5\% + 77.2\% + 78.2\% + 76.2\% + 77.9\% + 76.5\% + 81.1\% + 79.5\%}{8} = \frac{8 \times 78\% + (1.5\% - 0.8\% + 0.2\% - 1.8\% - 0.1\% - 1.5\% + 3.1\% + 1.5\%)}{8} = \frac{8 \times 78\% + 2.1\%}{8} \approx 78.3\%。故正确答案为 B。$$

14. 【解析】A

定位数据表中数据，文化、体育和娱乐业同比增加： $\frac{7.6}{1 + 6.7\%} \times 6.7\% \approx \frac{7.6}{1 + \frac{1}{15}} \times \frac{1}{15} = \frac{7.6}{1 + 15} \approx 0.48$ 亿元；卫生和

社会工作同比增加： $\frac{3.3}{1 + 12.5\%} \times 12.5\% = \frac{3.3}{1 + \frac{1}{8}} \times \frac{1}{8} = \frac{3.3}{1 + 8} \approx 0.37$ 亿元；科学研究和技术服务业同比减少：

$$\frac{12.9}{1 - 0.8\%} \times 0.8\% = \frac{12.9}{1 - \frac{1}{125}} \times \frac{1}{125} = \frac{12.9}{125 - 1} \approx 0.10 \text{ 亿元；教育同比增加：} \frac{2.2}{1 + 4.2\%} \times 4.2\% \approx \frac{2.2}{1 + \frac{1}{25}} \times \frac{1}{25} = \frac{2.2}{1 + 25} \approx 0.09 \text{ 亿元，}$$

因此营业收入的变化量从大到小的排序为：文化、体育和娱乐业、卫生和社会工作、科学研究和技术服务业、教育。故正确答案为 A。

15. 【解析】B

A 项：定位数据表中数据，10 个行业除了科学研究和技术服务业的营业收入同比都有所增长，正确；

B 项：无法通过 2016 年的户均判定 2015 年的户均，因为户数变化没有给出，错误；

C 项：定位文字材料第三段，小微服务业样本企业负债合计 194.8 亿元，小微服务业样本企业户数为 367 亿元/1643.7 万元，平均每户负债 $194.8 \div \frac{367}{1643.7} \approx 873$ 万元，正确；

D 项：定位数据表中数据，增长量的变化，可以用现期量乘以增长率进行判定，除了水利、环境和公共设施管理业外，信息传输、软件和信息技术服务业的现期及增长率均比其它 8 个行业大，信息传输、软件和信息技术

服务业： $\frac{17}{1+26.9\%} \times 26.9\% \approx \frac{17}{1+\frac{1}{4}} \times \frac{1}{4} = \frac{17}{5} = 3^+$ ，水利、环境和公共设施管理业：

$\frac{7.6}{1+49.5\%} \times 49.5\% \approx \frac{7.6}{1+\frac{1}{2}} \times \frac{1}{2} = \frac{7.6}{3} = 2^+$ ，正确。本题为选非题，故正确答案为 B。

16. 【解析】C

根据题干所求“2016 年…实现的增加值约是…的倍数”，且材料数据为 2016 年，可判定此题为现期倍数问题。定位表格，民营经济第一产业、第二产业增加值分别为 3631.01 亿元、17306.17 亿元，后者是前者的 $17306.17 \div 3631.01 \approx 173 \div 36 \approx 4.8$ 倍，最接近 C 项。故正确答案为 C。

17. 【解析】B

根据题干所求“2016 年……的比重相比 2015 年”，可判定此题为两期比重比较问题。定位文字材料第一段可得，民营经济增加值 B 为 42578.76 亿元，增速 b 为 7.8%，定位表格可得，第三产业增加值 A 为 21641.58 亿元，增速 a 为 7.6%。根据两期比重差公式： $\frac{A}{B} \times \frac{a-b}{1+a}$ ， $a < b$ ，因此比重下降，排除 A、C 项，代入公式，比

重差 = $\frac{21641.58}{42578.76} \times \frac{7.6\% - 7.8\%}{1 + 7.6\%} \approx \frac{1}{2} \times \frac{-0.2\%}{1.076} \approx -0.1\%$ 。故正确答案为 B。

18. 【解析】B

根据题干所求“2015 年…约占…”，选项为百分数，且材料数据为 2016 年，可判定此题为基期比重问题。定位文字材料第一段，2016 年，民营经济增加值增速为 7.8%，高于同期 GDP 增幅 0.3 个百分点，则 GDP 增速 b 为 7.8% - 0.3% = 7.5%，民营经济占 GDP 的比重为 53.6%，则 2016 年 GDP 为 $42578.76 \div 53.6\% \approx 79400$ 亿元；定位文字材料第二段，2016 年民营工业实现增加值 A 为 15898.95 亿元，增速 a 为 9.7%，代入基期比重公式：

$\frac{A}{B} \times \frac{1+b}{1+a}$ ，2015 年比重为 $\frac{15898.95}{79400} \times \frac{1+7.5\%}{1+9.7\%} \approx 20\% \times 1^-$ ，略小于 20%，最接近 B 项。故正确答案为 B。

19. 【解析】A

A 项：定位文字材料第一段，民营经济对 GDP 增长的贡献率为 55.5%，则其他经济类型贡献率为 1 -

55.5%=44.5%<55.5%，正确；

B项：定位文字材料第一段，民营经济占GDP比重为53.6%，比2010年提高3.9个百分点，占比逐年提高，则2010年比重为53.6%−3.9%=49.7%，无法判定2011年比重一定超过50%，错误；

C项：材料仅在第二段提及广东房地产业，没有国有经济占比相关的数据，无法判定，错误；

D项：根据材料无法判定民营经济所有行业情况，错误。

故正确答案为A。

20. 【解析】A

A项：定位表格，2016年珠三角民营经济增加值A为31529.60亿元，增速a为8.7%，定位文字材料第一段，全省民营经济增加值B为42578.76亿元，增速b为7.8%，代入两期比重差公式： $\frac{A}{B} \times \frac{a-b}{1+a}$ ，正确；

B项：定位表格，各地区民营经济增速由大到小为：珠三角>粤东>粤西>粤北，占地区生产总值比重由大到小为：粤东>粤西>粤北>珠三角，错误；

C项：题目问的是基期倍数，材料给的是现期值和增长率。如果直接算基期量的话计算量太大，因此我们可以先算出现期倍数，再通过增长率进行比较。

方法一：定位表格，珠三角民营经济增加值为31529.60亿元，其他地区之和为粤东+粤西+粤北=4352.77+4268.21+3344.16≈12000亿元，前者是后者的 $31529.60 \div 12000 < 3$ 倍，错误；

方法二：（由于给出的文字材料和表格材料的数据有矛盾，文字材料第一段中民营经济增加值与表格中四地区增加值总和并不相等，若采用第一段民营经济增加值数据计算，结果如下。）定位文字材料第一段可得，民营经济增加值为42578.76亿元，则其他地区之和为 $42578.76 - 31529.60 \approx 11050$ 亿元，珠三角民营经济增加值是其他地区的 $31529.60 \div 11050 < 3$ 倍，错误；

D项：定位文字材料第二段，仅给出部分行业速度快于全部经济类型，无法判定民营经济在所有行业中的速度都是最快的，错误。

故正确答案为A。

21. 【解析】D

由题干“2016年…比重相比2014年”，可判定该题为两期比重问题。定位文字材料第一段“2016年，某省完成邮政通信业务总量6886.15亿元，同比增长56.6%，增幅比上年提高27.4个百分点。其中，完成通信业务总量5006.16亿元，增长58.0%，增幅提高33.2个百分点”，则该省完成的通信业务总量2016年相比2014年的 $r = r_1 + r_2 + r_1 r_2 = 58.0\% + (58.0\% - 33.2\%) + 58.0\% \times (58.0\% - 33.2\%) \approx 82.8\% + 58.0\% \times \frac{1}{4} \approx 82.8\% + 14.5\% \approx 97\%$ ，邮政通信业务总量2016年相比2014年的 $r = r_1 + r_2 + r_1 r_2 = 56.6\% + (56.6\% - 27.4\%) + 56.6\% \times (56.6\% - 27.4\%) \approx 85.8\% + 56\% \times 0.3 \approx 103\%$ 。该省完成的通信业务总量的a=97%，邮政通信业务总量的b=103%，a<b，比重下降，排除A、C项。代入两期比重公式，与D最接近。

22. 【解析】A

由题干“2015年，…是…的多少倍”，结合材料为2016年，可判定该题为基期倍数问题。定位表格材料“报纸的订销完成量7.8亿件，增速-7.4%；杂志的订销完成量5596.04万件，增速-18.6%”，代入基期倍数公式，只有A项小于13.9。故正确答案为A。

23. 【解析】B

题干所求为“2016年…比2015年增加了多少万户”，可判定该题为增长量计算问题。定位文字材料第三段“2016年该省移动电话用户数为14349万，比上年减少203.1万户。移动电话中4G用户数为9085.30万，占移动电话用户的比重由上年的38.5%提升至63.3%”。则2015年移动电话用户数为 $14349+203.1=14552.1$ 万户，2015年4G用户数= $14552.1 \times 38.5\% \approx 14000 \times 0.4 \approx 5600$ 万户，2016年该省移动电话用户中4G用户数比2015年增加了 $9085.30-5600=3485.3$ 万户，与B最接近。故正确答案为B。

24. 【解析】D

A项：根据文字材料第一段“2016年，某省完成邮政通信业务总量6886.15亿元，同比增长56.6%，增幅比上年提高27.4个百分点”可知，2016年该省邮政通信业务总量的增长速度为56.6%，2015年的增长速度为 $56.6\%-27.4\%=29.2\%$ ， $56.6\% \div 29.2\% \approx 2$ 倍，正确；

B项：根据文字材料第四段“该省移动互联网用户数达1.15亿，移动互联网接入流量同比增长128.9%，移动流量资费水平同比下降40.5%”，同比下降40.5%属于大幅降低，正确；

C项：根据文字材料第三段“2016年，移动电话中4G用户数为9085.30万，占移动电话用户的比重由上年的38.5%提升至63.3%”，所占比重超过一半，正确；

D项：根据文字材料第四段“2016年，该省固定互联网宽带用户数为2850.60万，宽带接入流量同比增长40%，固定宽带用户均资费同比下降3.8%”可知，固定宽带用户均资费同比下降，错误。

故正确答案为D。

25. 【解析】C

A项：根据文字材料第二段“2016年，该省完成快递业务量76.72亿件，同比增长53.0%，占全国快递业务量的比重达到24.5%，比排名第二的Z省多16.80亿件”可知，仅提供2016年Z省数据，2015年数据无法得知，故无法判断2015年两省数据，错误；

B项：根据表格材料数据可知，函件的增长率为正，而非均出现下滑，错误；

C项：根据文字材料第四段“2016年，8M及以上和20M及以上宽带接入用户占比分别为81.9%和65.1%，分别比上年提升26.2个和40.4个百分点”可知，2016年该省8M以下宽带接入用户的占比为 $1-81.9\%=18.1\%$ ，2015年该占比为 $1-(81.9\%-26.2\%)=44.3\%$ ，2016年比2015年减少了 $\frac{(44.3\%-18.1\%)}{44.3\%} = \frac{26.2\%}{44.3\%} > \frac{1}{2}$ ，正确；

D项：根据文字材料第三段“固定电话本地通话时长、长途通话时长以及移动电话通话时长同比分别减少12.3%、19.5%和6.5%，移动短信、彩信业务量分别减少22.2%和2.1%”可知，2016年该省电话通话时长和短

信业务量是下降，但无法看出原因，错误。

故正确答案为 C。

26. 【解析】A

通过观察图，科技人力资源总量 2005~2013 年数据分别为：3510、3840、4240、4700、5190、5700、6300、6742、7105。用现期量—基期量即可知道增长量是否超过 500 万，只有 2010 年、2011 年增长量超过 500 万。故本题答案为 A 选项。

27. 【解析】D

观察 4 个选项，发现时间段都是一样的，均为 5 年，因此比较年均增速可以灵活比较末期与初期的增速即可。观察图，2005~2013 年数据分别为 268、292、321、354、389、425、468、498、522，发现 2013 年相对于 2008 年增速最慢。故本题答案为 D 选项。

28. 【解析】B

根据题干“平均每年…增加约多少万人”，可判定本题为年均增长量计算问题。定位图形材料可知：本科及以上学历科技人力资源总量 2005 年 1460 万人、2010 年 2353 万人。根据年均增长量 = $\frac{\text{现期量}-\text{基期量}}{\text{间隔的年份}}$ （五年规划基期往前推一年），则“十一五”（2006~2010 年）期间平均每年本科及以上学历科技人力资源增加约 $\frac{2353-1460}{5} = \frac{893}{5} \approx \frac{900}{5} \approx 180$ 。故正确答案为 B。

29. 【解析】D

通过观察图，2007 年本科及以上学历者为 1810 万，科技人力资源总数为 4240；2012 年本科及以上学历者为 2745 万，科技人力资源总数为 6742，可直接用 2012 年的比重—2007 年的比重 = $\frac{2745}{6742} - \frac{1810}{4240} \approx -2\%$ 。故本题答案为 D 项。

30. 【解析】A

A 项：从图中可以看出，2011~2013 年每万人口中科技力量资源数分别为 468、498、522。2013 年增长量小于 2012 年，而且基期量增加，因此 2013 年增速低于上年水平。故 A 选项正确。

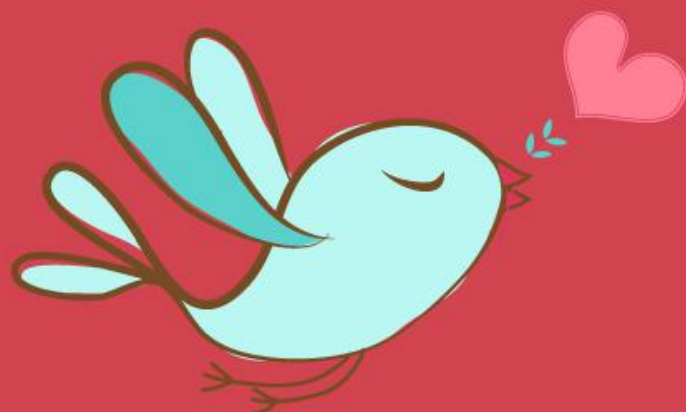
B 项：从图中可知，2005~2013 年科技人力资源总量分别为 3510、3840、4240、4700、5190、5700、6300、6742、7105，观察数据 2013 年增长量为 363，超过 2006 年的增长量 330。故 B 选项错误。

C 项：通过观察图 2013 年本科及以上学历科技人力资源数 2943 万，2006 年为 1620 万，很明显数据没有达到 2 倍，并没有翻番。故 C 选项错误。

D 项：2007 年科技人力资源总量为 4240 万人，每万人口中科技人力资源数为 321 人，则总人口数为 $\frac{4240 \times 10^4}{321} \approx 13.2 \text{ 亿} < 13.5 \text{ 亿}$ 。故 D 选项错误。

温馨提示:

如您在做题过程中对题目有疑问或发现题目有错, 可向教务老师反馈(微信: chinagwy4)



美好的事情即将发生...

something wonderful is about to happen



公考通