

# 实战题库刷题课

作业和课程完全同步，让学习更加高效

- 1、实战题库：随课程赠送，无需另外购买
- 2、刷题安排：连续五天同一模块针对性刷题
- 3、直播安排：8.13~9.26，每天19:30~21:30



下载APP完成作业

## 资料分析（三）

### （精选 10 题）

（参考答案在最后）

#### 一、根据以下资料，回答 1~5 题。

2013 年 10 月份，我国移动电话用户总数达到 12.16 亿，占电话用户总数的 81.9%。固定互联网宽带接入用户净增 128.7 万户，日均新增户数由上年同期的 7.4 万下降至 5.7 万，总数达 1.87 亿。移动互联网用户总数达到 8.17 亿，其中 3G 上网用户比例达到 34.5%。固定电话用户占比降至 19.1%，农村固定电话退网速度加快。

1~10 月，全国固定电话用户减少 882.4 万户，达到 2.69 亿户，占电话用户总数比重降至 18.1%，比上年末下降 1.9 个百分点。农村固定电话用户退网速度明显快于城市固定电话用户，前 10 个月农村固定电话用户减少 547 万户，比城市电话用户多 211.6 万户，总数下降到 8374.9 万，占固定电话用户的比重由上年末的 32.1% 下降至 31.1%。

2013 年 10 月我国东部地区电话用户分省情况

单位：万户

地区	固定电话			移动电话
	合计	城市电话	农村电话	
北京	874.2	700.5	173.7	3460.7
天津	358.0	353.5	4.5	1246.0
河北	1157.2	838.2	319.0	5878.7
辽宁	1235.6	812.7	422.9	4510.8
上海	871.9	861.3	10.6	3139.4
江苏	2312.1	1284.4	1027.7	7963.4
浙江	1805.5	1065.3	740.2	6988.1
福建	993.0	616.9	376.1	4270.7
山东	1731.8	1004.8	727.0	8142.9
广东	3110.4	2279.7	830.7	14517.6
海南	172.7	122.1	50.6	853.3

- 2013 年 10 月，广东省的移动电话用户总数占全国电话用户总数的比例最接近（ ）  
 A. 6.6%                      B. 9.8%                      C. 11.9%                      D. 15.0%
- 2013 年 10 月，除直辖市外，东部地区中农村电话用户总共为多少万户（ ）  
 A. 4494.2                      B. 4533.5                      C. 4702.8                      D. 5008.1
- 按 2013 年 10 月固定电话中城市电话用户数由多到少排序正确的是（ ）



煤炭及制品类	1.6	2.9	2.2	2.9
石油及制品类	33.6	96.9	33.2	90.2
建筑及装潢材料类	3.9	6.7	3.5	5.5
机电产品及设备类	2.2	3.4	1.0	2.6
汽车类	101.4	302.0	90.2	291.5

注：此表中部分数据因四舍五入的原因，存在总计与分项合计不等的情况。

6. 2016年1~2月，该省限额以上批发和零售业商品零售额的同比增速约为（ ）
- A. 3.6%                      B. 5.6%                      C. 7.9%                      D. 11.2%
7. 现在已知2015年3月书报杂志类商品零售额同比增速为49.1%，则与2014年同期相比，2016年3月书报杂志类商品零售额的增长率约为（ ）
- A. 81.5%                      B. 89.7%                      C. 134.9%                      D. 182.8%
8. 2016年1~2月，该省汽车类零售额占限额以上批发和零售业商品总零售额的比重约为（ ）
- A. 25.9%                      B. 34.7%                      C. 37.4%                      D. 40.6%
9. 表格中所列出的该省限额以上批发和零售业中，2016年1~3月零售额同比增长的类别有几个（ ）
- A. 16                          B. 17                          C. 18                          D. 19
10. 能够从上述资料中推出的是（ ）
- A. 2016年3月，家用电器和音像器材类的同比增速大于中西药品类
- B. 2015年3月，表格中零售额大于当年一季度月平均零售额的类别有11个
- C. 2016年1~3月，五金、电料类零售额的同比增速不足日用品类的3倍
- D. 2015年1~3月，体育、娱乐用品类零售额占总零售额的比重同比下降了

1. 实战题库刷题班（赠送实战题库）：<http://www.chinaexam.org/course/1192>



2. 系统班（赠送一本通教材）：<http://www.chinaexam.org/course/list?tag=2>



3. 2019国考冲刺班：<http://www.chinaexam.org/course/1208>



## 【参考答案与解析】

1. 【解析】B。根据资料第一句话可知，2013年10月，全国电话用户总数为  $121600 \div 81.9\% \approx 122000 \div 0.82 = 148000^+$ （万）。根据表格可知，2013年10月广东省移动电话用户总数为14517.6万。估算可知，2013年10月，广东省的移动电话用户总数占全国电话用户总数的比例应略小于10%，B项最为接近，当选。

2. 【解析】A。观察选项可知，四个选项的尾数不相同，可以采用尾数法。东部地区除去北京、天津、上海三个直辖市，其他地区农村电话用户数的尾数分别为0、9、7、2、1、0、7、6，所求的数值的尾数应为2，A项符合，当选。

3. 【解析】C。由表格可知，2013年10月，上海城市电话用户数多于天津，排除A项。福建城市电话用户数多于海南，排除B项。广东城市电话用户数多于江苏，排除D项。因此C项当选。

4. 【解析】D。2013年10月移动互联网用户总数达到8.17亿，其中3G上网用户比例达到34.5%。但综合材料提供的信息，无法推出2012年10月3G上网用户占移动互联网用户总数的比例，D项正确，当选。

5. 【解析】A。2013年10月份，我国移动电话用户总数为天津市移动电话总数的  $121600 \div 1246.0 \approx 98$ （倍），A项正确，当选。2013年前10个月，农村固定电话用户占固定电话用户的比重为31.1%，B项错误。2013年10月浙江和江苏两省移动电话用户总数之和为  $6988.1 + 7963.4 = 14951.5$ （万），大于广东省移动电话用户总数14517.6万，C项错误。2013年10月，北京市城市固定电话用户总数占北京市固定电话用户总数的比例为  $700.5 \div 874.2 > 80\%$ ，D项错误。

6. 【解析】A。根据表格数据可知，题干所求 =  $\frac{(873.8 - 295.3) - (819.9 - 261.6)}{819.9 - 261.6} = \frac{20.2}{558.3}$ ，直除首位为3，A项当选。

7. 【解析】D。根据表格数据可知，2015年3月书报杂志类商品零售额为2.9亿元，故2014年3月书报杂志类商品零售额为  $\frac{2.9}{1 + 49.1\%}$ （亿元），则与2014年同期相比，2016年3月书报杂志类商品零售额的增长率 =  $(5.5 - \frac{2.9}{1 + 49.1\%}) \div \frac{2.9}{1 + 49.1\%} \approx (5.5 - \frac{3}{1.5}) \div \frac{3}{1.5} = 175\%$ 。D项最为接近，当选。

8. 【解析】B。根据表格数据可知，2016年1~2月该省汽车类零售额 =  $302.0 - 101.4 = 200.6$ （亿元），2016年1~2月该省限额以上批发和零售业商品零售额 =  $873.8 - 295.3 = 578.5$ （亿元），故题干所求比重为  $\frac{200.6}{578.5} \approx 34.7\%$ 。因此，B项当选。

9. 【解析】C。根据表格数据，直接查找2016年1~3月零售额大于2015年1~3月零售额的类别，一共有18个，因此C项当选。

10. 【解析】C。A项，根据表格数据，2016年3月家用电器和音像器材类的零售额和中西药品类相同，而2015年3月中西药品类的零售额较小，故2016年3月家用电器和音像器材类的同比增速小于中西药品类，错误。

B项，2015年3月零售额大于当年一季度月平均零售额，也就是说3月份的数值的三倍应大于1~3月份的

数值，根据图表可知有五金、电料类，书报杂志类，电子出版物及音像制品类，家用电器和音像器材类，中西药品类，家居类，煤炭及制品类，石油及制品类，建筑及装潢材料类，机电产品及设备类，共 10 个，错误。

C 项，根据表格数据，所求 =  $\frac{3.6 - 2.8}{2.8} \div \frac{27.7 - 25.1}{25.1} = \frac{0.8 \times 25.1}{2.8 \times 2.6} < 3$ ，正确。

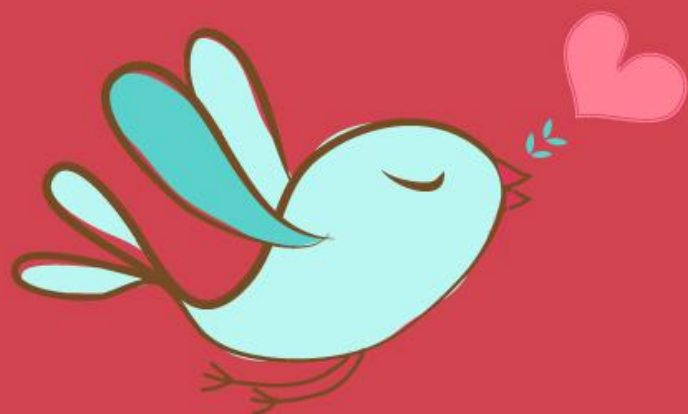
D 项，表格中不涉及 2014 年的相关数据，无法推出 2015 年 1~3 月份比重变化，错误。

因此 C 项当选。

#### 温馨提示：

如您在做题过程中对题目有疑问或发现题目有错，可向教务老师反馈（微信：chinagwy4）





美好的事情即将发生...

something wonderful is about to happen



公考通