

实战题库刷题课

作业和课程完全同步，让学习更加高效

- 1、实战题库：随课程赠送，无需另外购买
- 2、刷题安排：连续五天同一模块针对性刷题
- 3、直播安排：8.13~9.26，每天19:30~21:30



下载APP完成作业

申论—归纳概括专项刷题（一）

（精选 2 题）

（参考答案在最后）

专项训练（一）

一、作答要求

给定资料 2 列举了一些党员干部包括领导干部身上的“八种病”的具体表现，请用简洁的短句分别概括这八种病症。（16 分）

要求：语言简洁，用词精准，分条概括，不超过 120 字。

二、给定资料

资料 1

习近平总书记曾在一次关于推进作风建设的讲话中，提到“既严以修身、严以用权、严以律己，又谋事要实、创业要实、做人要实”的重要论述，称为“三严三实”讲话。

资料 2

“三严三实”是党员干部特别是各级领导干部的修身之本、为政之道、成事之要。把“三严三实”作为一面镜子、一把尺子，照一照、量一量，一些党员干部包括领导干部身上的以下“八种病”，需要引起我们的高度警醒和深刻反思。

理想信念动摇是最危险的动摇，一些党员领导干部信仰迷茫、不信真理信金钱，不信马列信鬼神，丧失了共产党人的基本立场；有的嘴上讲党性，实际丢一边；有的不修马列主义，却潜心研究“官场秘笈”等歪门邪道，最终走上了歧途。

一些党员领导干部高高在上，将干群之间的“鱼水关系”异化为“油水关系”，导致了干群之间关系恶化，甚至引发群体性事件；有的对群众的疾苦不焦心，对群众的困难不上心，对群众的冷暖不操心。正所谓，深入群众鱼得水，脱离群众树断根。

一些领导干部公器私用，利用职权或者职务上的影响，违规插手干预工程建设、土地征用、矿产资源开发利用，插手干预司法；有的利用烟草、玉石、能矿等领域资源设租寻租、借权营生，大搞利益输送，严重损害党和人民的利益。

一些地方的官场生态存在“潜规则”和“关系网”问题。有的搞小山头、小圈子，以人划线、以地域划线，进不了圈子就进不了班子；有的搞人身依附，拉帮结派，导致一些干部信奉“琢磨事不如琢磨人”“干对事不如跟对人”的官场术，一些地方和单位出现了“劣币驱逐良币”的逆淘汰现象。

思考问题“浮浅”，看不到主要矛盾在哪里，更看不到事物的内在联系和发展规律。行为方式“浮躁”，抓工作头脑发热，促发展急于求成。工作方式“浮漂”，调研蜻蜓点水，工作粗枝大叶，唱功好、做功差。工

作作风“浮滑”，脚踩西瓜皮，滑到哪里算哪里。总结汇报“浮夸”，对问题遮遮掩掩或避而不谈。

一些领导干部牟取私利、大搞腐败，既有大官巨贪，也有小官巨腐。有的生活情趣不健康。品不正，何以为官？这些腐败现象，给个人、家庭、社会，给党和人民都造成了巨大的危害。

有的为人圆滑世故，工作拈轻怕重，岗位挑肥拣瘦；有的遇事不担责，面对大是大非不敢亮剑，面对矛盾不敢迎难而上；有的在其位不谋其政，遇到矛盾绕道走，遇到群众诉求躲着行，出了问题上推下卸，有了功劳你争我抢。不敢担当、不敢作为，党和人民的事业还怎么向前发展？

“四风”问题的病原体还没有根除，顶风违纪现象时有发生。大吃大喝有所抬头，从酒店、会所转战到农家小院，送红包变成送电子礼卡，打牌赌博风屡禁不止。

资料 3

正如习近平总书记指出的，党面临的“赶考”远未结束。这八种病症就是“三严三实”专题教育全过程中必须聚焦、对准、解决的问题。要一条一条梳理、一项一项分析，弄清问题性质、找到症结所在，有什么问题就着力解决什么问题，什么问题突出就重点解决什么问题，从具体事情抓起、改起，以解决问题的成果来检验专题教育的成效。

专项训练（二）

一、作答要求

请根据给定资料，归纳概括以机器代替人的“无人工厂”将会带来哪些影响。（10分）

要求：（1）多角度，多层面；（2）语言简洁，要点全面；（3）不超过 200 字。

二、给定资料

资料 1

近期，广东东莞第一家民营“无人工厂”开始投入建设，这标志着当地“机器换人”战略进入新阶段。记者了解到，当前东莞的用工缺口已达到 10 万人以上，“无人工厂”的开建或将缓解用工荒的现象，同时还将对我国机器人产业产生积极影响。

东莞“无人工厂”的建设，引起了社会各界尤其是企业界的广泛关注，因为它的出现和当下社会很多热点话题有关。比如长期困扰企业的劳动力不足，比如企业人工成本的持续增加，比如“机器代人”的长远战略等。而首家民营“无人工厂”的开工建设，也意味着我国在制造业领域正式掀开了“无人化”的新篇章，无论对企业的发展、对劳动者的就业，还是对整个社会，都会带来深远的影响。

资料 2

对企业尤其是劳动密集型企业来说，近年来的劳动力不足和人工成本持续上涨所产生的叠加效应，已经成为困扰企业发展的瓶颈，很多企业因此存在开工不足、无法进一步发展的问題。而“机器换人”之后，不但可以节省 90% 以上的劳动力，而且工作效率也将大大提高，此举不但能解决劳动力不足问题，还能解决企业进一

步发展的问题。

很多企业以前依靠的是人海战术，不管是由劳动者直接动手制造或安装产品，还是人工操作各种机械装置进行产品加工，都很容易导致生产安全问题，且标准化生产欠缺，产品质量的稳定性也较差，次品率较高。采取“机器换人”之后，生产安全问题迎刃而解，同时因为“机器人”工作时稳定性更高，所以产品质量更有保障，合格率将大大提高。这不但可以为社会提供质量更高的产品，同时也更有利于企业市场效益的最大化。

当企业开始大规模地以机器替换人工，那些动辄员工数量十几万、几十万的大型工厂企业将越来越少，同时对劳动者的要求也越来越高。尤其是对于那些没有知识与技术的低端劳动力，就业将越来越困难。所以，随着“无人工厂”时代的到来，劳动者一方面要更新自己的就业观念，另一方面要努力提高自己的知识、文化和技术水平。虽然流水线上的产业工人越来越少，但是那些有知识、懂技术的工人将成为企业最受欢迎的人。

更多题目请于《2019年实战题库》上完成。

1. 实战题库刷题班（赠送实战题库）：<http://www.chinaexam.org/course/1192>



2. 系统班（赠送一本通教材）：<http://www.chinaexam.org/course/list?tag=2>



【参考答案与解析】**（一）【参考答案】**

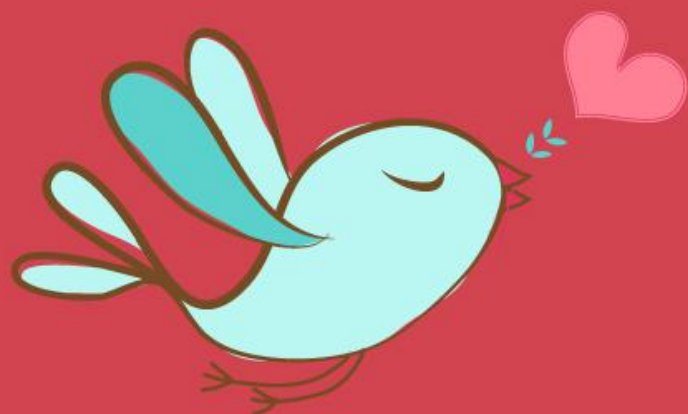
一是理想信念上的“软骨病”。二是对待群众时的“冷漠病”。三是履职用权上的“滥权病”。四是选人用人上的“关系病”。五是工作作风上的“浮漂病”。六是廉洁自律上的“腐化病”。七是谋政干事上的“懈怠病”。八是“四风”问题上的“易发病”。

（二）【参考答案】

第一，对企业，大大提高劳动效率、节省劳动力，解决企业“用工荒”问题，而且帮助企业实现市场效益最大化。第二，对相关产业，大力促进我国机器人产业发展。第三，对社会，明显提高生产安全性和产品质量，可为社会提供稳定性高、质量好的产品。第四，对劳动者，一方面使部分缺乏知识与技术的劳动者就业困难；另一方面倒逼劳动者改变传统就业观念，通过学习和实践努力提高自身能力素质和技术水平。

温馨提示：

如您在做题过程中对题目有疑问或发现题目有错，可向教务老师反馈（微信：**chinagwy4**）



美好的事情即将发生...

something wonderful is about to happen



公考通