

3月10日 19:00

# 资料五作业

公考通网校

[www.chinaexam.org](http://www.chinaexam.org)



公考通 APP



微信公众平台

所给出的图、表、文字或综合性资料均有若干问题要你回答。你应根据资料提供的信息进行分析、比较、计算和判断处理。

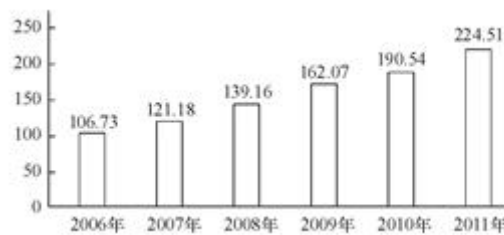
请开始答题：

2012 联考

一、根据以下资料，回答 1~5 题。

我国已经成为全球最大的留学输出国之一，出国留学人数年平均增长率超过 25%，2011 年累计出国留学人数比 1978 年规模扩大了 375 倍。留学群体低龄化趋势明显，2010 年我国出国留学高中及以下学历学生占当年留学总人数的 19.8%。据 2011 年美国统计数字显示，2010 年赴美留学人数约占当年中国出国留学总人数的 45%，2011 年赴美留学人数为 15.76 万人，且仍将保持 20%—30% 的年增长速度。

从 1978 年起累计出国留学总人数（万人）



- 截至 2011 年，我国半数以上出国留学人员是从哪年开始出国的（ ）
 

A. 2006 年以前                      B. 2006 年                      C. 2007 年                      D. 2008 年
- 2010 年我国大学及以上学历留学人员人数大约是（ ）
 

A. 不到 21 万人                      B. 接近 22 万人                      C. 接近 23                      D. 超过 24 万人
- 2011 年当年出国留学人数较 1978 年翻了（ ）
 

A. 接近 3 番                      B. 接近 4 番                      C. 接近 5 番                      D. 接近 6 番
- 2011 年赴美留学人数比 2010 年增长约（ ）
 

A. 20%                      B. 23%                      C. 26%                      D. 29%
- 从上述资料肯定可以推出的是（ ）
 

A. 美国已经成为我国最大留学接收国

B. 2008~2011 年我国出国留学人数同比增长在 5%左右

C. 2010 年底我国出国留学累计人数与 4 年前比实现翻番

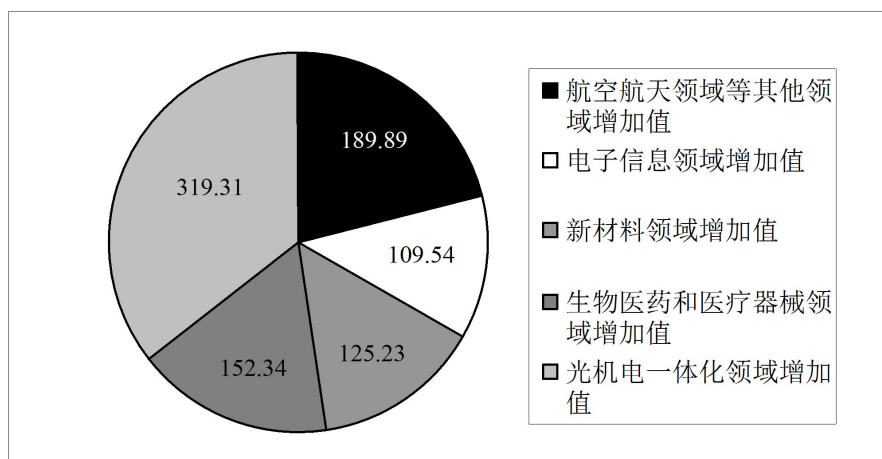
D. 2012 年我国赴美留学人数预计在 18 万~21 万人之间

2013 国家

二、根据以下资料，回答 6~10 题。

2011 年前十一个月，某省高新技术产业完成总产值 3763.00 亿元，实现增加值 896.31 亿元。增加值同比增长 30.74%，比规模以上工业增加值高 11.64 个百分点，占规模以上工业增加值的比重达到 25.32%。高新技术产业各领域的增加值如下图所示：

高新技术产业各领域增加值饼形图（单位：亿元）



6. 2011 年前十一个月，该省规模以上工业增加值同比增长约为 ( )
- A. 11.64%                                      B. 19.10%                                      C. 30.74%                                      D. 42.38%
7. 2010 年前十一个月，该省规模以上工业增加值约为多少亿元 ( )
- A. 2972    B. 3540    C. 3865    D. 4373
8. 2011 年前十一个月，光机电一体化领域实现增加值与生物医药和医疗器械领域、新材料领域、电子信息领域增加值总和的比约为 ( )
- A. 3 : 5    B. 3 : 4    C. 5 : 6    D. 9 : 10
9. 若该省高新技术产业增加值保持同样的速度，则 2012 年前十一个月高新技术产业增加值比 2010 年同期约增加多少亿元 ( )
- A. 210.7    B. 486.3    C. 275.5    D. 685.6
10. 关于该省高新技术产业各领域增加值情况，下列说法错误的是 ( )
- A. 生物医药和医疗器械领域的增加值超过全省高新技术产业增加值的  $\frac{1}{6}$
- B. 光机电一体化领域与新材料领域增加值之和大约是全省高新技术产业增加值的  $\frac{1}{2}$
- C. 航空航天领域实现的增加值可能不到全省高新技术产业增加值的  $\frac{1}{3}$
- D. 生物医药和医疗器械领域与电子信息领域增加值之和不到全省高新技术产业增加值的  $\frac{1}{4}$

2014 江苏

三、根据以下资料，回答 11~15 题。

2013 年 1~9 月，苏南、苏中、苏北地区生产总值分别为 26273.1 亿元、8426.8 亿元、9784.8 亿元，同比分别增长 10.2%、11.9%、12.2%；规模以上工业增加值为 11762.9 亿元、4900.9 亿元、4829.0 亿元，同比分别增长 9.2%、13.1%、14.5%，苏北增幅比全省平均高 3.0 个百分点，沿海地区规模以上工业增加值 3652.9 亿元，同比增长 14.2%，增幅比全省平均高 2.7 个百分点。

2013 年 1~9 月，苏南、苏中、苏北工业用电量分别为 1683.1 亿千瓦时、400.7 亿千瓦时、539.6 亿千瓦时，同比分别增长 5.4%、5.3%、10.8%，苏北增幅比全省平均高 4.8 个百分点；沿海地区工业用电量 384.4 亿千瓦时，同比增长 13.8%，增幅比全省平均高 7.8 个百分点。

2013 年 1~9 月，苏南、苏中、苏北完成固定资产投资分别为 14299.4 亿元、4988.8 亿元、6222.7 亿元，同比分别增长 19.0%、20.1%、22.4%，苏北增幅比全省平均高 2.4 个百分点；沿海地区地区完成固定资产投资 4787.0 亿元，同比增长 21.4%，增幅比全省平均高 1.4 个百分点。

2013年1~9月,苏南、苏中进口总额分别为3503.2亿美元、357.8亿美元,同比增长0.4%、4.8%;苏北进出口总额191.4亿美元,同比下降10.8%,增速比全省平均低11.0个百分点,沿海地区进出口总额306.8亿美元,增速比全省平均高8.7个百分点。

11. 2013年1~9月,江苏省规模以上工业增加值同比增加最多的地区是( )
- A. 苏南地区                      B. 苏中地区                      C. 苏北地区                      D. 沿海地区
12. 2013年1~9月,苏中、苏北工业用电量占江苏省工业用电总量的比重同比分别( )
- A. 提高、提高                      B. 提高、降低                      C. 降低、提高                      D. 降低、降低
13. 2013年1~9月,江苏省规模以上工业增加值、工业用电量和完成固定资产投资同比增速分别用 $V_1$ 、 $V_2$ 、 $V_3$ 表示。下列表示正确的是( )
- A.  $V_1 \leq V_2 \leq V_3$                       B.  $V_2 \leq V_1 \leq V_3$                       C.  $V_1 \leq V_3 \leq V_2$                       D.  $V_3 \leq V_2 \leq V_1$
14. 2013年1~9月,江苏省沿海地区进出口总额同比增速是( )
- A. 4.8%                      B. 8.7%                      C. 8.9%                      D. 11.2%
15. 下列判断正确的有( )
- (1) 2012年1~9月,苏中地区生产总值不足苏南地区的三分之一
- (2) 2013年1~9月,江苏省沿海地区工业用电量同比增量大于苏北地区
- (3) 2013年1~9月,苏南、苏中、苏北的地区生产总值、规模以上工业增加值、工业用电完成固定资产投资和货物进出口总额同比均有所增长
- A. 0个                      B. 1个                      C. 2个                      D. 3个

2014 北京

四、根据以下资料,回答16~20题。

2012年国家火炬计划项目总立项数2108项,其中产业化示范项目1834项,环境建设项目274项。2012年国家火炬计划重点支持项目445项。2012年,国家火炬计划项目中央财政安排经费3.2亿元支持重点项目。

图1 2012年国家火炬计划产业化示范项目图(按技术领域划分)

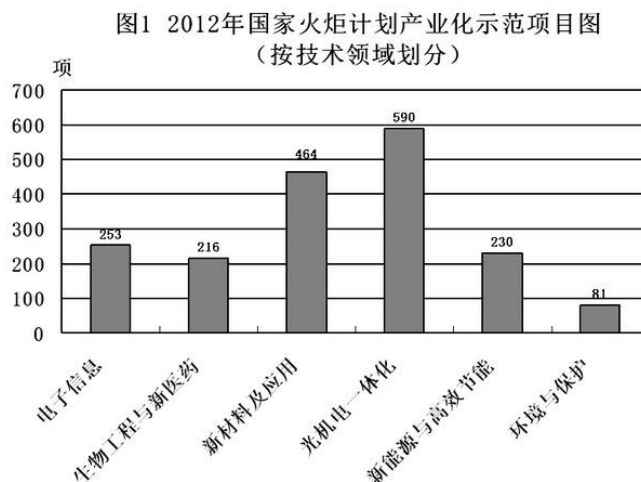


图2 2012年国家火炬计划重点支持项目及资金分布图(按领域划分)



C选项 2010 年底我国的出国留学人数累计为 190.54，4 年前的人数为 2006 年的人数，为 106.73，很明显的可以看出 2010 年的人数还不到 4 年前人数的 2 倍，因此不可能是翻番，C 项错误；

D 选项 2011 年我国赴美留学人数为 15.76 万人，2012 年增长率为 20%~30%，所以 2012 年我国赴美留学人数为 18.91~20.5 万人。因此正确答案应该选择 D。

6. 【解析】B。直接读图，2011 年前十一个月，规模以上工业增加值同比增长  $30.74\% - 11.64\% = 19.10\%$ 。

7. 【解析】A。2010 年前十一个月，该省规模以上工业增加值为： $\frac{896.31}{25.32 \times (1 + 19.1\%)} \approx 2972$ 。

8. 【解析】C。根据饼形图数据直接计算： $\frac{319.31}{152.34 + 125.23 + 109.54} \approx 84\% \approx 5:6$ 。

9. 【解析】B。按照题干要求，保持增速不变，则 2012 年前十一个月相比 2011 年前十一个月的增长量为： $896.31 \times 30.74 \approx 275$ ，2011 年前十一个月相比 2010 年前十一个月的增长量为： $\frac{896.31 \times 30.74\%}{1 + 30.74\%} \approx \frac{896.31}{4} = 224$ ，则题干所求为： $275 + 224 = 499$ ，B 项最为接近。

10. 【解析】D。A 项，生物医药与医疗领域所占比重为  $\frac{152}{896} > \frac{1}{6}$ ，该项正确。B 项：光机电一体化领域与新材料领域增加值之和大约是全省高新技术产业增加值的  $\frac{319 + 125}{896} = \frac{444}{896} \approx \frac{1}{2}$ ，该项正确。C 项：航空航天领域增加值占全省高新技术产业增加值的比重为  $\frac{190}{896} < \frac{1}{3}$ ，该项正确。D 项：二者之和占全省高新技术产业增加值的比重为  $\frac{152 + 110}{896} = \frac{262}{896} > \frac{1}{4}$ ，该项错误。

11. 【解析】A。苏南、苏中、苏北、沿海地区的增长量分别为  $11762.9 \times \frac{9.2\%}{1 + 9.2\%}$ 、 $4900.9 \times \frac{13.1\%}{1 + 13.1\%}$ 、 $4829 \times \frac{14.5\%}{1 + 14.5\%}$ 、 $3652.9 \times \frac{14.2\%}{1 + 14.2\%}$ 。目测发现各地区的增长率相差不多，而苏南地区的现期量非常大，可得苏南地区的增长量最大。

12. 【解析】C。苏中、苏北地区工业用电量的增长率分别为 5.3%、10.8%，全省的增长率为  $10.8\% - 4.8\% = 6\%$ 。由苏中地区的增长率小于全省的增长率，可知其占全省的比重同比降低。由苏北地区的增长率大于全省的增长率，可知其占全省的比重同比提高。

13. 【解析】B。 $V_1 = 14.5\% - 3\% = 11.5\%$ ， $V_2 = 10.8\% - 4.8\% = 6\%$ ， $V_3 = 22.4\% - 2.4\% = 20\%$ ，可知  $V_2 \leq V_1 \leq V_3$ 。

14. 【解析】C。2013 年 1~9 月全省进出口总额的同比增速为  $11.0\% - 10.8\% = 0.2\%$ ，则沿海地区的同比增速为  $0.2\% + 8.7\% = 8.9\%$ 。

15. 【解析】B。(1) 2012 年 1~9 月苏中地区生产总值占苏南地区的比重为  $\frac{8426.8}{26273.1} \times \frac{1 + 10.2\%}{1 + 11.9\%} < \frac{8426.8}{26273.1} < \frac{1}{3}$ ，可知该项说法正确。

(2) 2013 年 1~9 月沿海地区工业用电量同比增量为  $384.4 \times \frac{13.8\%}{1 + 13.8\%}$ ，苏北地区同比增量为  $539.6 \times \frac{10.8\%}{1 + 10.8\%}$ ，观察发现二者增长率相差不多，但是后者现期量远大于前者，可得后者大于前者，该项说法错误。

(3) 2013 年 1~9 月苏北进出口总额同比有所下降，可知该项说法错误。

综上可知 B 项正确。

16. 【解析】D。根据文字材料“2012 年国家火炬计划项目总立项数 2108 项，其中产业化示范项目 1834 项”可知，2012 年国家火炬计划总立项数中，产业化示范项目占比为  $\frac{1834}{2108} \times 100\% \approx 87\%$ 。因此，本题答案为 D 选项。

17. 【解析】B。2012年，产业化示范项目1834项，其中立项最高的是光机电一体化590项，立项最低的是环境与保护81项，比重相差 $\frac{590-81}{1834} \times 100\% = \frac{509}{1834} \times 100\% \approx 28\%$ 。故正确答案为B。

18. 【解析】D。各指标平均每个项目获得支持资金如下：

$$\text{孵化器：} \frac{3490}{74} = 70^+ \text{ 万元；}$$

$$\text{技术转移机构：} \frac{3940}{55} = 70^+ \text{ 万元；}$$

$$\text{大学科技园：} \frac{1085}{13} = 80^+ \text{ 万元；}$$

$$\text{产业化示范：} \frac{10000}{171} = 50^+ \text{ 万元。}$$

故正确答案为D。

19. 【解析】A。根据文字材料“2012年，国家火炬计划项目中央财政安排经费3.2亿元支持重点项目”可知，中央财政安排经费总额的10%为3200万元；由图2可知，产业化示范、孵化器、生产力中心、技术转移机构获得的支持资金超过3200万元。因此，本题答案为A选项。

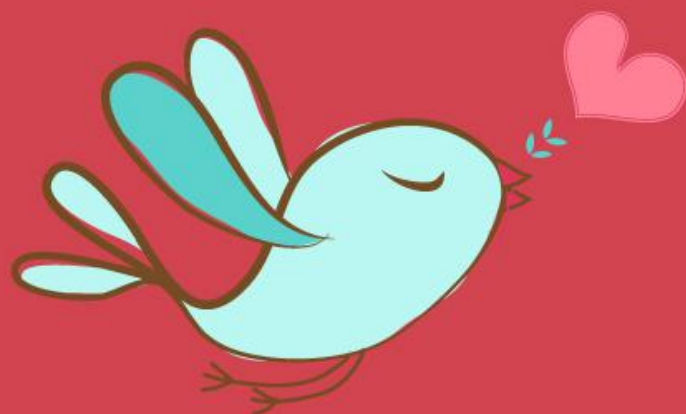
20. 【解析】B。A选项，2012年火炬计划重点支持项目445项，其中产业化示范项目171项，所占比重为 $\frac{171}{445} > \frac{1}{3}$ ，错误；

B选项，所有项目被划分为两个部分：产业化示范项目（1834）和环境建设项目（274）。而在重点支持项目445项中，产业化示范项目有171项，剩下的 $445-171=274$ 项全部为环境建设项目，所以所有的环境建设项目都是重点支持项目，正确；

C选项，2012年火炬计划重点支持项目445项，总数的5%为22.25项，少于22.25项的有软件产业基地、科技兴贸、大学科技园和其他4个领域，错误；

D选项，重点支持项目经费为3.2亿元，产业化示范项目支持经费1亿元，占比 $\frac{1}{3.2} \times 100\% \approx 30\%$ ，错误。

故正确答案为B。



美好的事情即将发生...

something wonderful is about to happen

公考通

公考通