

3月10日 9:00

资料四作业

公考通网校

www.chinaexam.org



公考通 APP



微信公众平台

所给出的图、表、文字或综合性资料均有若干问题要你回答。你应根据资料提供的信息进行分析、比较、计算和判断处理。

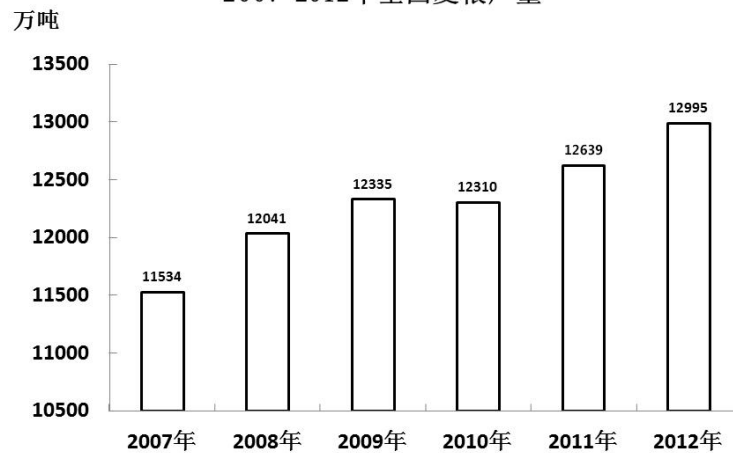
请开始答题：

2012 联考

一、根据以下资料，回答 1~5 题。

2012 年我国夏粮生产获得了较好收成。全国夏粮总产量达到 12995 万吨，比 2011 年增加 356 万吨，增长 2.8%，超过 1997 年 12768 万吨的历史最好水平，比 10 年前增长 31.6%。2012 年，河北、山西、江苏、安徽、山东、河南、湖北、四川、陕西、甘肃、新疆这 11 个主产省（区）增产夏粮 364 万吨，其中安徽增产 80 万吨、山东增长 75 万吨，河北增产 63 万吨、河南增产 55 万吨，在非主产省（市、区）中北京、辽宁、浙江、湖南、重庆、云南、宁夏有不同程度减产。

2007-2012年全国夏粮产量



2012年11个主产省(区)夏粮播种面积及总产量

	播种面积 (万公顷)	总产量 (万吨)
全国总计	2757.6	12995.4
河北	244.5	1353.1
山西	70.9	261.1
江苏	237.7	1143.5
安徽	245.9	1301.5
山东	362.7	2179.9
河南	536.7	3186.1
湖北	134.9	447.4
四川	181.3	587.6
陕西	128.7	472.5
甘肃	96.5	323.8
新疆	108.1	580.0

- 2002 年全国夏粮产量约为 ()

A. 4107 万吨 B. 12768 万吨 C. 9875 万吨 D. 17102 万吨
- 河北、安徽、四川、新疆四个省（区）中，2012 年夏粮每公顷产量高于全国平均水平的省份有 () 个。

A. 1 B. 2 C. 3 D. 4
- 2012 年 11 个主产省（区）夏粮播种面积约占全国播种总面积的 ()

A. 52% B. 67% C. 71% D. 85%
- 假如 2013 年我国夏粮产量增长率创 6 年以来的新高，则 2013 年产量预计 ()

- A. 在 12995~13128 万吨之间
- B. 在 13200 万吨左右
- C. 不高于 13314 万吨
- D. 高于 13456 万吨

5. 根据上述资料, 下列说法错误的是 ()

- A. 2012 年, 11 个主产省 (区) 夏粮增产量超过了全国增产总量
- B. 2011 年安徽夏粮产量为 1221.5 万吨
- C. 与上一年相比, 夏粮增长量最多的年份是 2008 年
- D. 2012 年夏粮产量比 2008 年大约增加了 2.8%

2014 江苏

二、根据以下资料, 回答 6~10 题。

2012 年, 全国光缆线路长度净增 268.6 万公里, 达到 1480.6 万公里; 局用交换机容量净增 478.1 万门, 达到 43906.4 万门; 移动电话交换机容量净增 11233.8 万户, 达到 182869.8 万户; 全国互联网国际出口带宽达到 1899792.0Mbps, 同比增长 36.7%。

2013 年 6 月, 全国互联网普及率为 44.1%, 同比增长 2.0%; 手机网民规模达 46400 万人, 同比增加 4379 万人, 网民中使用手机上网的人数占 78.63%; 农村网民占 27.9%, 规模达 16500 万人, 同比增加 908 万人。韩国、日本互联网普及率分别为 83.0%、79.0%。



- 6. 2009 年 12 月至 2013 年 6 月, 全国网民增加最多的时期是 ()
- A. 2009 年 12 月至 2010 年 6 月
- B. 2011 年 6 月至 2011 年 12 月
- C. 2012 年 12 月至 2013 年 6 月
- D. 2010 年 6 月至 2010 年 12 月

- 7. 2012 年 6 月至 2013 年 6 月, 全国网民及手机网民分别增加 ()
- A. 5296 万人, 3641 万人
- B. 2656 万人, 4379 万人
- C. 5296 万人, 4379 万人
- D. 2656 万人, 3641 万人

8. 用 V_1 、 V_2 、 V_3 分别表示 2012 年全国光缆线路长度、移动电话交换机容量和互联网国际出口带宽的增长率。下列表示正确的是 ()

- A. $V_3 > V_1 > V_2$
- B. $V_3 > V_2 > V_1$
- C. $V_1 > V_3 > V_2$
- D. $V_1 > V_2 > V_3$

9. 2012 年 6 月, 全国网民中农村网民占比是 ()

- A. 44.1%
- B. 29.0%
- C. 27.6%
- D. 78.5%

10. 下列判断正确的有 ()

- (1) 2013 年 6 月, 全国城镇网民比农村网民多 42556 万
- (2) 2013 年 6 月, 全国互联网普及率比 2010 年 6 月提高了 12.3 个百分点

解法二：增长率最高的 08 年，增长量为 500 左右，由于 13 年基期量高于 08 年，如果保持 08 年的增长率的话，增长量会大于 500，13 年的产量大于 12995+500 然而结合选项会发现，最高的 D 选项为 13456<12 年 12995+500，所以选择 D 选项。

5. 【解析】D。A 选项，2012 年全国夏粮总产量比 2011 年增加 356 万吨，11 个主产省（区）增产夏粮 364 万吨，11 个主产区的夏粮增长量超过了全国增长总量，A 选项正确；

B 选项，根据表格可知安徽 2012 年夏粮总产量是 1301.5 万吨，根据文段第二段可知安徽增产 80 万吨，2011 年安徽夏粮产量为 1301.5-80=1221.5 万吨，B 选项正确；

C 选项，2008 年夏粮产量相对于去年增加 507 万吨，在材料里所给的 2007 年到 2012 年之间是增加最多的，C 选项正确；

D 选项，2012 年夏粮总产量为 12995 万吨，2008 年夏粮总产量为 12041 万吨，则 2012 年夏粮产量比 2008 年大约的增长率是 $12995 \div 12041 - 1 \approx 7.92\%$ ，D 选项错误；

本题答案为 D 选项。

6. 【解析】D。2009 年 12 月至 2010 年 6 月网民增加数为 42000-38400=3600，2011 年 6 月至 2011 年 12 月网民增加数为 51310-48500=2810，2012 年 12 月至 2013 年 6 月网民增加数为 59056-56400=2656，2010 年 6 月至 2010 年 12 月网民增加数为 45730-42000=3730，可见增加最多的时期是 2010 年 6 月至 2010 年 12 月。

7. 【解析】C。全国网民增加 59056-53760=5296（万人），手机网民增加 4379 万人。

8. 【解析】A。 $V_1 = \frac{268.6}{1480.6-268.6} < \frac{300}{1200} = 25\%$ ， $V_2 = \frac{11233.8}{182869.8-11233.8} \approx \frac{11200}{182800-11200} = \frac{112}{1716} < 10\%$ ，

$V_3 = 36.7\%$ ，可知 $V_3 > V_1 > V_2$ 。

9. 【解析】B。所求为 $\frac{16500-908}{53760} \approx \frac{16500-900}{53700} = \frac{156}{537} \approx 29\%$ 。

10. 【解析】C。（1）2013 年 6 月全国城镇网民数为 59056-16500=42556，不可能比农村网民数多 42556 万，可知该项说法错误。

（2）2013 年 6 月全国互联网普及率比 2010 年 6 月提高了 44.1-31.8=12.3（个）百分点，可知该项说法正确。

（3）根据折线图可知该项说法正确。

综上可知 C 项正确。

11. 【解析】C。2010 年 1~3 月，法国货物贸易出口额比上年同期增长了 $1264.7-1264.7 \div (1+14.5\%) \approx 1260-1260 \div (1+1 \div 7) = 1260 \times 1 \div 8 = 157.5$ （亿美元），与 C 项数据最接近。

12. 【解析】D。这三大类产品的出口额为 9.8+8.4+4.0=22.2（亿美元），法国对中国出口总额为 32.1 亿美元，所以括号处应填入的数字为 $22.2 \div 32.1 > 22.2 \div 33.3 = 2 \div 3 \approx 66.7\%$ ，因此 D 项当选。

13. 【解析】B。根据材料第三段知，法国对中国出口机电产品 9.8 亿美元，运输设备 8.4 亿美元，化工产品 4.0 亿美元，家具玩具小于 4.0 亿美元，同比增长分别为 14.9%、99.7%、25.9%、190.9%，容易看出，增长量最多的为运输设备。

14. 【解析】A。根据材料第四段知，法国自中国进口的纺织品及原料为 18.2 亿美元，占同类产品进口份额为 25.9%，因此法国纺织品及原料的进口额约为 $18.2 \div 25.9\% \approx 18 \div 25\% = 72$ ，与 A 项数据最接近。

15. 【解析】A。A 项，由第三、四段知，法国对中国出口机电产品 9.8 亿美元，同比增长 14.9%，自中国进口 48.5 亿美元，同比增长 30.4%。由法国进口比出口增长得快，可知法国对中国逆差（进口-出口）增加了，即中国对法国顺差增加了，因此 A 项正确。

B 项，根据第四段，只能知道法国自中国进口家具玩具占同类份额为 30.8%，不能确定是否最大，因此 B 项错误。

C 项，法国对中国出口额占其出口总额的比例为 $32.1 \div 1264.7 \approx 32 \div 1280 = 2.5\%$ ，因此 C 项错误。

D项，根据第三段知，法国对中国出口化工产品同比增长25.9%，由第四段知，法国自中国进口化工产品同比增长38.8%，所以化工产品进出口贸易额增长一定超过25.9%，因此D项错误。

16. 【解析】C。根据材料可知共收回问卷： $40+440+380+107=967$ ，问卷回收率为96.7%，所有共发放问卷份 $\frac{967}{96.7\%}=1000$ 份。故正确答案为C。

17. 【解析】B。查找材料图表可知，只有听收音机、看电视（各年龄段比例依次为37.5、47.7、49.2、50.8）和打牌、打麻将（各年龄段比例依次为2.5、20.9、21.3、34.5）这两个业余生活中各年龄段的比例依次升高。故正确答案为B。

18. 【解析】A。查找材料图表可知，1936周岁年龄段最高的业余生活选项是上网，为59.8%，人数为 $400 \times 59.8\% \approx 400 \times 60\% = 264$ ，观察选项可知与A最接近。故正确答案为A。

19. 【解析】D。此题用各个年龄段的居民数，分别乘以他们各项业余活动的比例。

方法一：

根据答案选项分别计算：

听收音机、看电视： $40 \times 37.5\% + 440 \times 47.7\% + 380 \times 49.2\% + 107 \times 50.8\% = 466$ ；

看书： $40 \times 25\% + 440 \times 29.5\% + 380 \times 21.8\% + 107 \times 19\% = 466$ ；

户外运动： $40 \times 45\% + 440 \times 38.6\% + 380 \times 38.9\% + 107 \times 12.9\% = 466$ ；

上网： $40 \times 85\% + 440 \times 59.8\% + 380 \times 33.4\% + 107 \times 2.6\% = 466$ 。

方法二：

按照方法一的计算过程太过繁琐，由材料可知，1936周岁和3759周岁的人数多，人数多，其比例越大者，相乘的结果越大，通过初略估算即可得到听收音机、看电视的人数最多。故正确答案为D。

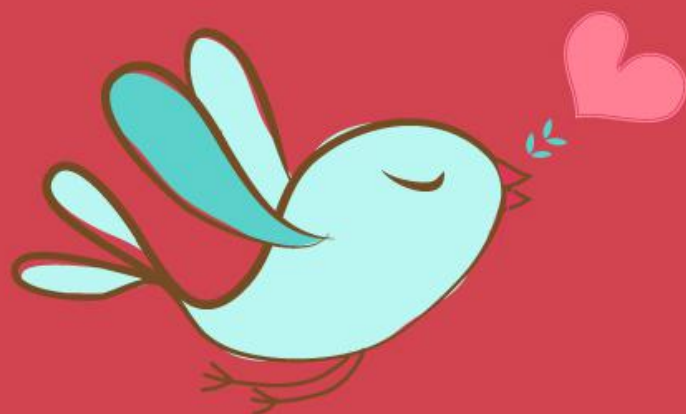
20. 【解析】B。A项，材料中是随机发放的问卷，并非社区的全部居民，A项错误；

B项，根据材料中的图表内容，看书的比例平均在左右，而旅游的变化幅度较大，看书的比例比旅游更为接近，B项正确；

C项中60岁及以上的比例未排在前三，C项错误；

D项户外的比例随着年龄阶段的上升先上升后下降，D项错误。

故正确答案为B。



美好的事情即将发生...

something wonderful is about to happen

公考通

公考通