

3月10日 9:00

# 平均量问题

公考通网校

[www.chinaexam.org](http://www.chinaexam.org)



公考通 APP



微信公众平台

一、求平均量

(一) 求现期平均量

【例 1】 (2015 山西)

2011 年甲省高新技术产业实现工业总产值 6622.2 亿元, 同比增长 37.4%, 是 2006 年的 4.9 倍。高新技术产业总产值占全部规模以上工业总产值的比重达到 21.3%, 较上年提高 0.4 个百分点, 比 2006 年提高 4.3 个百分点。2011 年末全省拥有规模以上高新技术企业 1325 户, 比 2006 年增加 360 户。从业人员 75.2 万人, 同比增长 23.1%, 是 2006 年的 2.3 倍。

2011 年甲省高新技术产业人均创造产值约为 ( ) 万元。

- A. 40                                      B. 57                                      C. 88                                      D. 100

【例 2】

2013 年全国 1—5 月保险业经营状况

	经营状况 (亿元)					同比增速 (%)
	1 月	2 月	3 月	4 月	5 月	5 月
保险保费收入	2012	1382	1756	1316	1277	10
业务及管理费	185	166	195	189	190	21

2013 年 1~5 月, 保险业平均每月业务及管理费用约为 ( ) 亿元。

- A. 180                                      B. 185                                      C. 190                                      D. 195

【例 3】

2013 年 9 月全国各类型彩票销售情况表

单位: 亿元, %

类型	本月			本年累计	
	本年销售额	同比增长 (%)	环比增长 (%)	本年销售额	同比增长 (%)
一、福利彩票	146.07	23.4%	4.1%	1280.56	15.3%
(一) 乐透数字型	106.90	26.8%	4.19%	934.93	16.4%
(二) 即开型	14.64	1.5%	13.9%	135.16	-8.2%
(三) 视频型	24.53	24.9%	-1.3%	210.47	31.3%
二、体育彩票	111.55	28.6%	5.4%	963.97	23.0%
(一) 乐透数字型	65.04	27.1%	0.2%	602.48	31.7%
(二) 竞猜型	32.73	50.0%	12.6%	237.08	23.6%
(三) 即开型	13.78	0.2%	15.9%	124.40	-7.7%

2013 年 1~7 月, 平均每月体育彩票销售额约为 ( ) 亿元。

- A. 100.32                                      B. 103.26                                      C. 106.66                                      D. 110.84

【例 4】

2011 年 7 月份规模以上工业生产主要数据

指标	7 月		1~7 月	
	绝对量	同比增长	绝对量	同比增长

发电量（亿千瓦时）	4252	13.2%	26426	13.3%
钢材（万吨）	7572	14.9%	51401	13.0%
水泥（万吨）	18308	16.8%	113480	19.2%
原油加工量（万吨）	3749	5.9%	26046	6.9%
十种有色金属（万吨）	293	9.8%	1984	9.9%
乙烯（万吨）	130	11.5%	916	16.9%
汽车（万辆）	131.8	-1.3%	1085	4.0%
其中：轿车（万辆）	77.7	12.6%	585.8	8.5%

2011年7月产量低于上半年月均产量的是（ ）

- A. 电                      B. 钢材                      C. 水泥                      D. 乙烯

**【例5】**（2017年国考）

2015年我国钟表全行业实现工业总产值约675亿元，同比增长3.2%，增速比上年同期提高1.7个百分点。

全行业全年生产手表10.7亿只，同比增长3.9%，完成产值约417亿元，同比增长4.3%，增速提高1.9个百分点；生产时钟（含钟心）5.2亿只，同比下降3.7%，完成产值162亿元，同比下降4.7%，降幅扩大1.3个百分点；钟表零配件、定时器及其他计时仪器产值96亿元，同比增长14.3%，增速基本保持上年水平。

2015年钟表全行业平均每制造一只手表，能实现约（ ）元的产值。

- A. 36                      B. 39                      C. 42                      D. 63

**【例6】**（2017年山东）

2016年全国邮政行业发展情况

指标名称	单位	业务规模		增速（%）	
		1~7月	7月	1~7月	7月
一、邮政行业业务收入	亿元	2887.6	411.8	31.9	29.7
其中：快递业务收入	亿元	2026.0	311.4	42.9	40.4
二、邮政行业业务总量	亿元	3823.2	584.9	48.8	46.7
其中：函件	万件	221974.7	27251.9	-22.1	-24.1
包裹	万件	1630.1	187.6	-44.0	-25.4
快递	万件	1574731.0	249640.6	55.9	52.2
订销报纸累计数	万份	1054980.0	150969.0	-4.1	-6.2
订销杂志累计数	万份	51447.5	7070.8	-16.1	-13.4

在函件、包裹、快递中，2016年7月业务量超过上半年月均业务量的有几类（ ）

- A. 0                      B. 1                      C. 2                      D. 3

(二) 求基期平均量

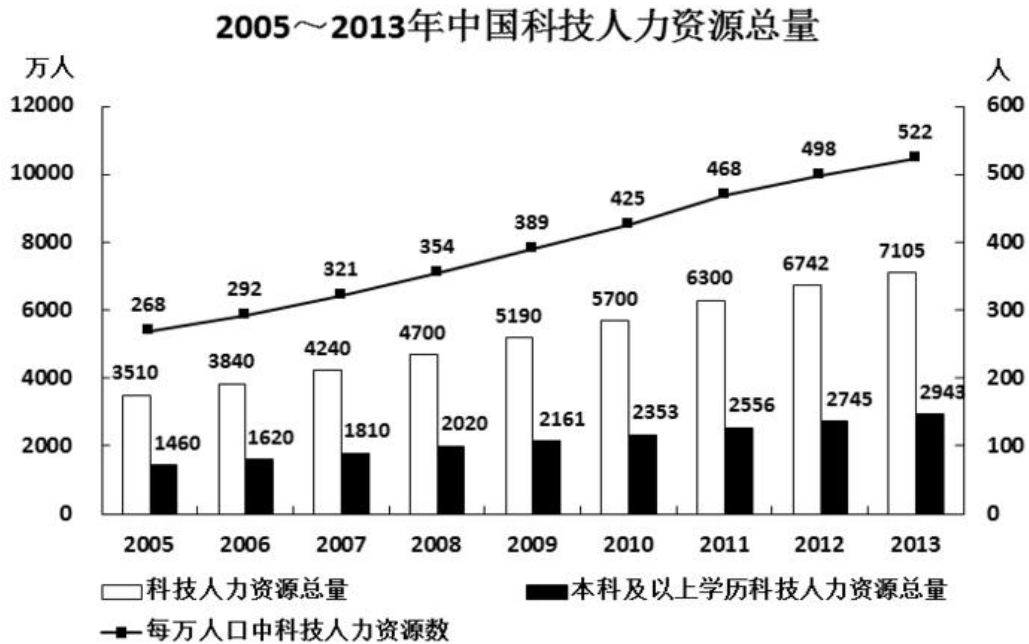
【例】2011年全国共举办展览6830场，比2010年增加9.2%；展出面积为8120万平方米，比2010年增长8.5%；50人以上专业会议64.2万场，比2010年增加17.4%；万人以上节庆活动6.5万场，比2010年增3%；出境展览面积60万平方米，比2010年增长13.8%，实施项目1375个，参展企业4万家；提供社会就业岗位1980万人次；直接产值3016亿元，比2010年增长17.7%，占全国GDP的0.64%，占全国第三产业的13%。

2010年平均每场展览展出面积约为（ ）平方米。

- A. 11000                      B. 12000                      C. 13000                      D. 14000

二、求年均增长量

【例1】



如图中反映的均为年末数据，则“十一五”（2006~2010年）期间平均每年本科及以上学历科技人力资源增加约（ ）万人。

- A. 150                      B. 180                      C. 200                      D. 440

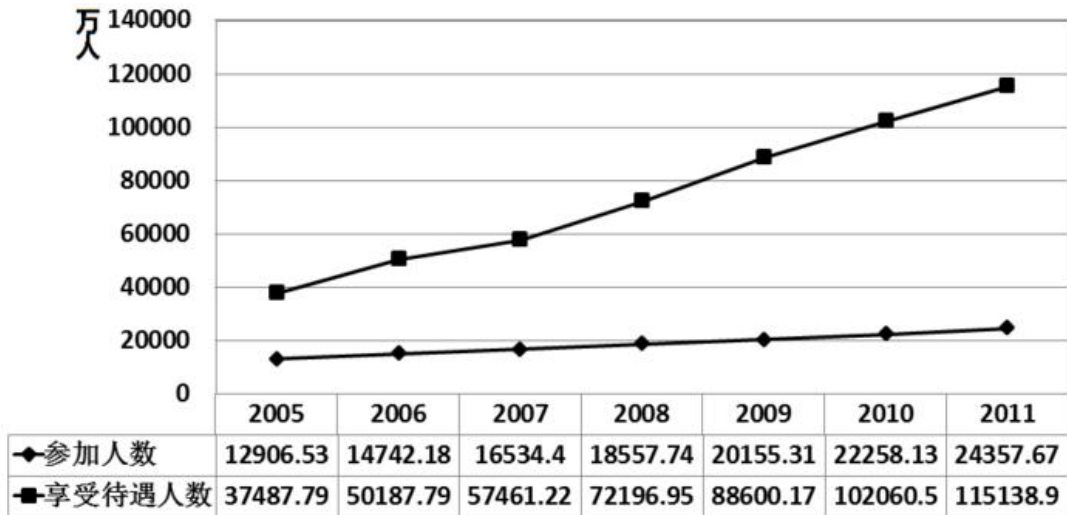
【例2】（2017年江苏A）

2015年末该市拥有技术企业3478家，人才总数由2010年末的146万人增加到2015年末的227万人。其中，高层次人才由2010年末的8万人增加到2015年末的18万人。每万名劳动者中研发人员由158人增加到175人。

- “十二五”期间（2011~2015年），该市人才总数年平均增加人数是（ ）
- A. 13.6万人                      B. 14.2万人                      C. 15.6万人                      D. 16.2万人

【例3】

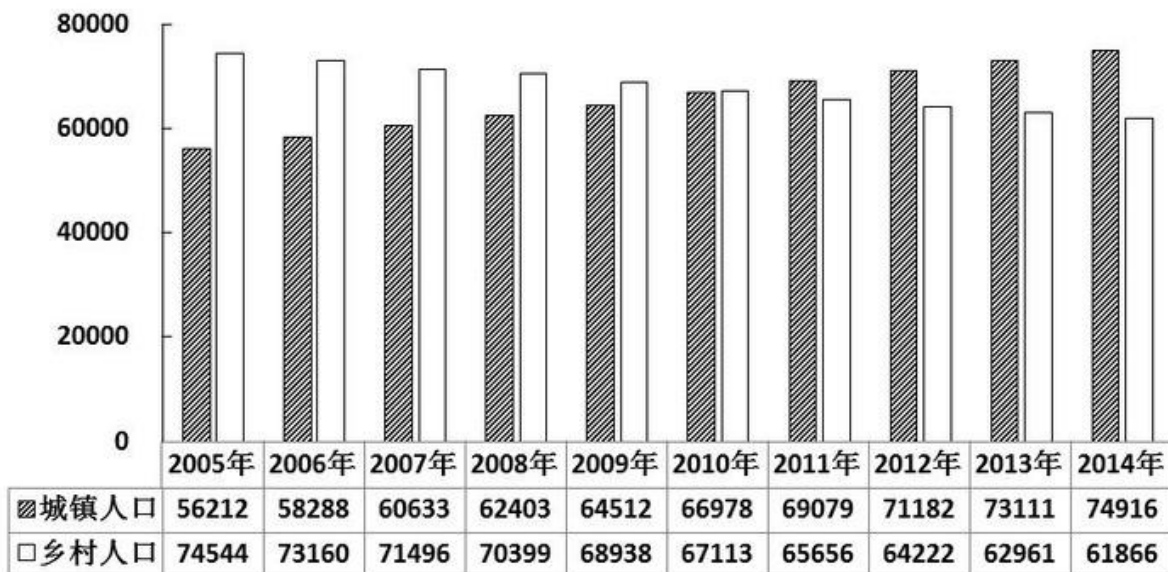
2005~2011年城镇职工基本医疗保险参保人数和享受待遇人数



- 2005~2011年，平均每年新增城镇职工基本医疗保险参保者约为（ ）亿人。
- A. 0.17                      B. 0.19                      C. 0.21                      D. 0.23

【例4】

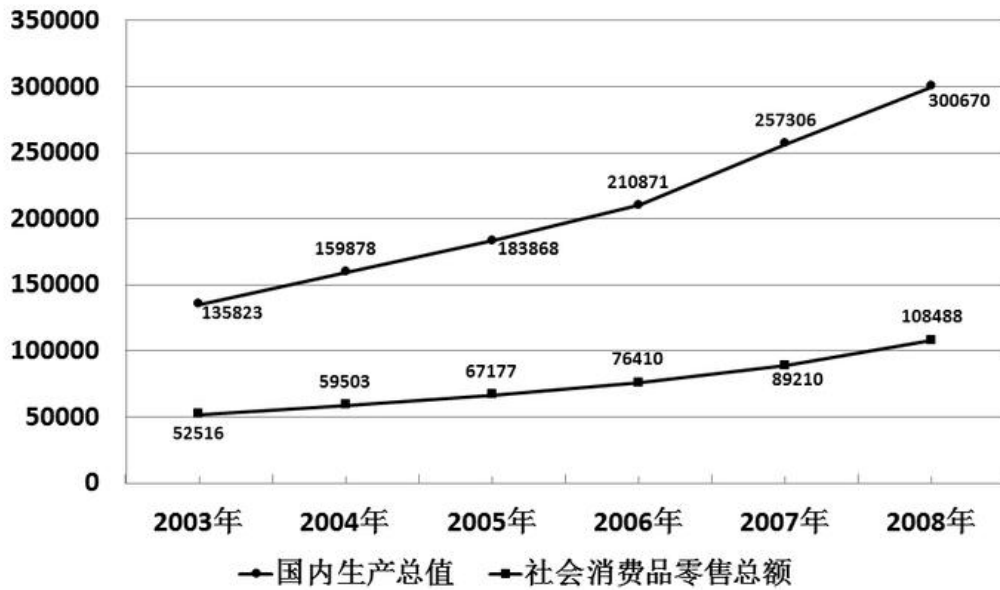
2005-2014年我国城镇和乡村人口数量



- 如所有数据均为年末数据，则“十一五”期间（2006~2010年），我国平均每年新增人口（ ）
- A. 不到500万                      B. 500多万                      C. 600多万                      D. 700万以上

【例 5】

图1:2003~2008年我国国内生产总值与社会消费品零售总额(亿元)



2004~2008年我国国内生产总值的年平均增长量是( )

- A. 36581 亿元
- B. 32969 亿元
- C. 30521 亿元
- D. 27138 亿元

三、两期平均量比较

(一) 比较两期平均量的大小

【例 1】

某市运输邮电业主要业务量指标

项目	计量单位	2015年8月	同比增长(%)	2015年1~8月	同比增长(%)
邮电业务总量	亿元	85.5	34.4	627.3	28.3
邮政业务总量	亿元	6.1	16.2	46.6	12.3
电信业务总量	亿元	79.3	36	580.7	29.8
旅客运输总量	万人	6359.7	-1.1	46611.3	-2.8
公路	万人	4296.8	-4.5	33056.6	-5.8
铁路(旅客发送量)	万人	1382.3	6.3	8750.8	5
航空	万人	680.6	8.3	4803.9	5.8
旅客周转量	万人公里	1697516.1	11.8	11702880	9.5
公路	万人公里	131678.1	-4.4	887190.5	-4.4

铁路	万人公里	155768.1	4.3	1017035.4	16.1
航空	万人公里	1410069.9	14.6	9798654.1	10.3

表中三种客运方式中，2015年8月平均每人次运输距离高于上年同期水平的有（ ）种。

- A. 0                      B. 1                      C. 2                      D. 3

**【例2】**

**2004~2008年某省城镇污水处理统计数据**

内容	单位	2004年	2005年	2006年	2007年	2008年
城镇污水处理厂数量	座	62	79	99	127	179
城镇污水处理厂处理能力	万吨/日	521.8	633.6	724.3	874.4	1092
污水处理量	万吨	139410	192356	244147	282700	361282
运行费用	万元	54069	90286	142886	155506	217727

关于城镇污水集中处理情况，下列表述正确的是（ ）

- A. 根据2004至2008年间城镇污水处理厂数量的平均增长速度，预计2010年将超过200座  
 B. 2008年污水处理的单位成本比2007年有所降低  
 C. 2008年城镇污水处理厂平均处理能力比2007有所提高  
 D. 2004年城镇污水处理厂平均运行费用最高

**(二) 求两期平均量的增长量**

**【例】**

**2015年1—10月份东中西部地区房地产销售情况**

地区	商品房销售面积		商品房销售额	
	绝对数(万平方米)	同比增长(%)	绝对数(亿元)	同比增长(%)
全国总计	94898	7.2	64790	14.9
东部地区	44715	9.3	39204	20.7
中部地区	25394	7.0	12946	9.5
西部地区	24789	3.9	12639	4.6

2015年1~10月东部地区商品房平均每平米销售价格比2014年同期增长了（ ）元。

- A. 710                      B. 780                      C. 828                      D. 987

(三) 求两期平均量的增长率

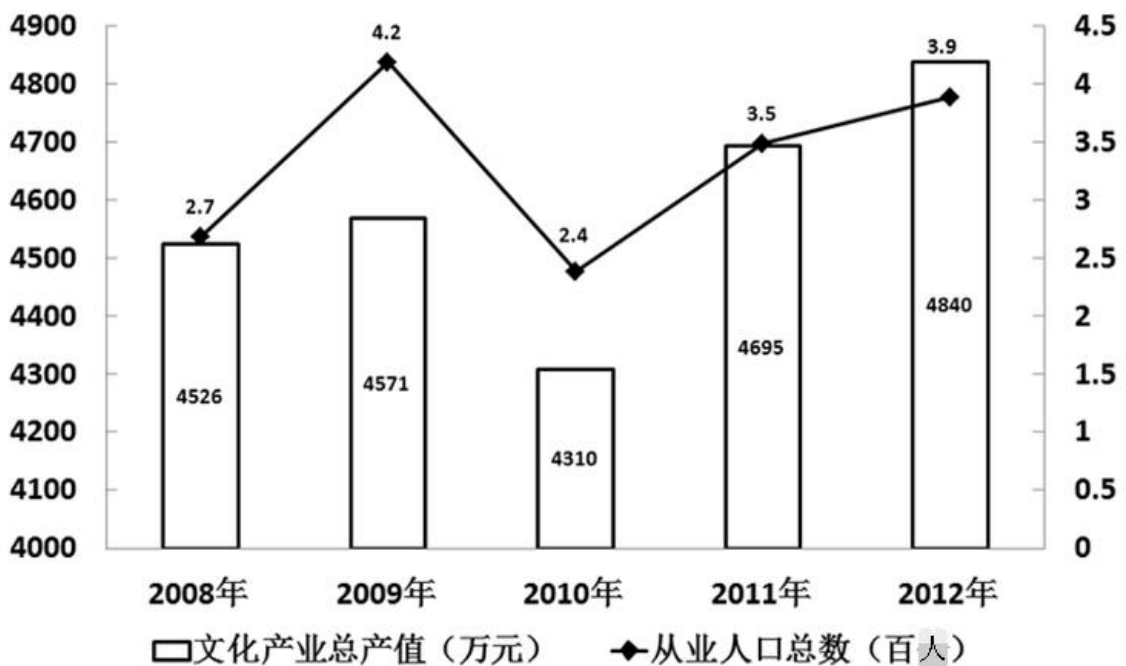
【例 1】2015 年 1~5 月，B 区规模以上文化创意产业完成收入 46.2 亿元，比上年同期增长 10.8%，比 1~4 月增幅收窄 0.8 个百分点；从业人员平均人数 1.3 万人，比上年同期下降 2.4%。

2015 年 1~5 月 B 区规模以上文化创意产业从业人员人均完成收入约比上年同期增长 ( )

- A. 2.5%                      B. 8.4%                      C. 10.8%                      D. 13.5%

【例 2】

某市 2008 年至 2012 年文化产业发展状况



2012 年该市文化产业从业人员人均生产总值比上一年约减少了 ( )

- A. 3.5%                      B. 7.5%                      C. 1.5 万元                      D. 2 万元

【例 3】

某省城镇单位职工工资收入情况

	2002 年	2003 年	增长率
在岗职工人数	315.32 万人	327.66 万人	
全国在岗职工平均工资		14040 元	
工资总额		468.89 亿元	14.6%

下列选项中正确的是 ( )

- A. 该省 2002 年的在岗职工年平均工资低于全国平均工资  
 B. 该省 2003 年的在岗职工年平均工资高于全国平均工资  
 C. 由于在岗职工人数增加，该省 2003 年在岗职工年平均工资比 2002 年有所下降  
 D. 该省 2003 年的在岗职工年平均工资增长率高于 14.6%



## 四、综合训练

1.

2015年7月D市检测各类媒体广告概况

单位：条次

媒体类型	监测量	涉嫌违法量	涉嫌违法率
电视	157860	88	0.06%
广播	63299	10	?
平面	62134	496	0.80%
网络	13914	0	0.00%
合计	297207	594	0.20%

2015年7月，平均每日监测到平面媒体涉嫌违法广告约（ ）条次。

- A. 16                      B. 17                      C. 19                      D. 20

2.

2016年3月某大学图书馆网站访问量统计

单位：次

统计项	首页	全部网页
总访问量	5697335	17092450
日均访问量	2335	7003
最高日访问量	11501	106041
今日访问量	395	937
本月访问量	30580	76450
上月访问量	28962	69347
上上月访问量	33417	85412
去年12月访问量	38680	94922
去年总访问量	550002	1453784

2016年一季度，平均每日首页访问量不超过1000次的月份有（ ）个。

- A. 0                      B. 1                      C. 2                      D. 3

3.

2015年中国对主要国家和地区进出口情况

单位：亿美元

国家和地区	出口额	比上年增长%	进口额	比上年增长%
美国	1629	30.4	487	9.1
欧盟	1437	34.1	736	5
中国香港	1245	23.4	122	3.6
日本	840	14.3	1005	6.5
东盟	554	29.1	750	19.1

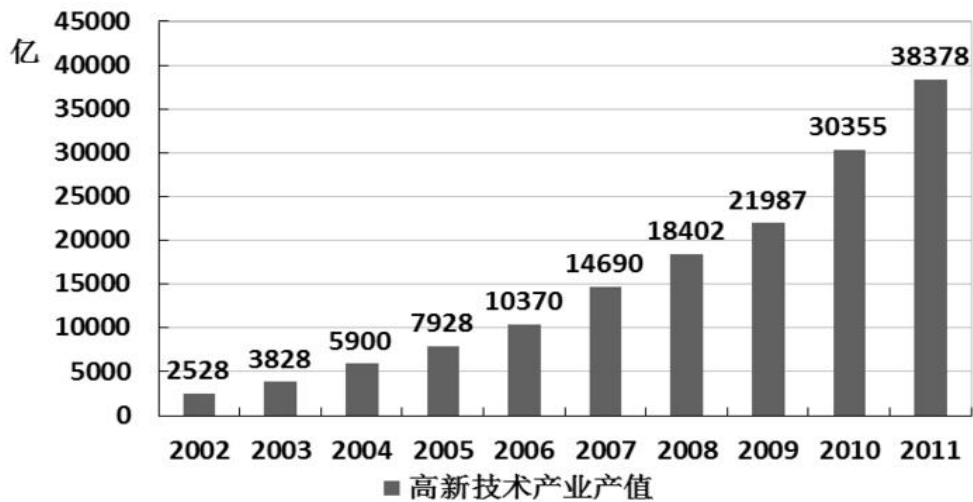
韩国	351	26.2	768	23.4
中国台湾	165	22.2	747	15.3
俄罗斯	132	45.2	159	31

中国从表中 8 个国家和地区的平均进口额为 ( )

- A. 597 亿美元
- B. 650 亿美元
- C. 453 亿美元
- D. 516 亿美元

4.

2002~2011 年江苏高新技术产业产值

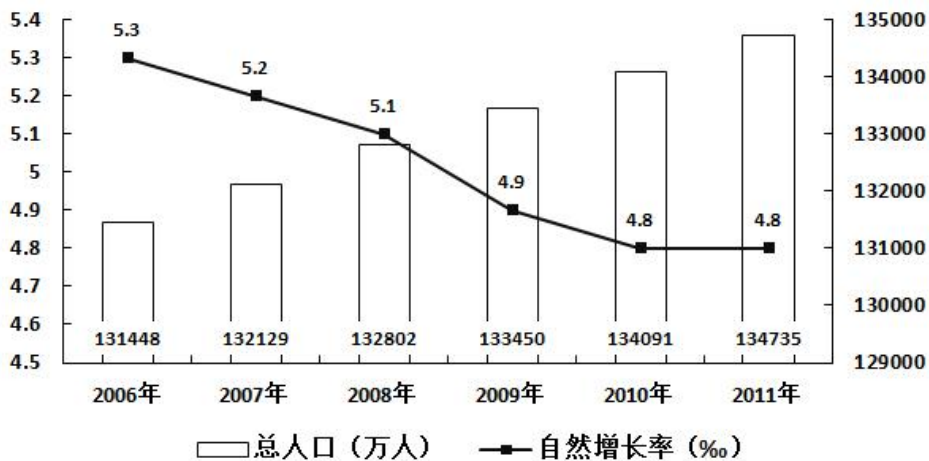


2003~2011 年九年，江苏高新技术产业产值平均增量是 ( )

- A. 3983 亿元
- B. 3538 亿元
- C. 3839 亿元
- D. 3455 亿元

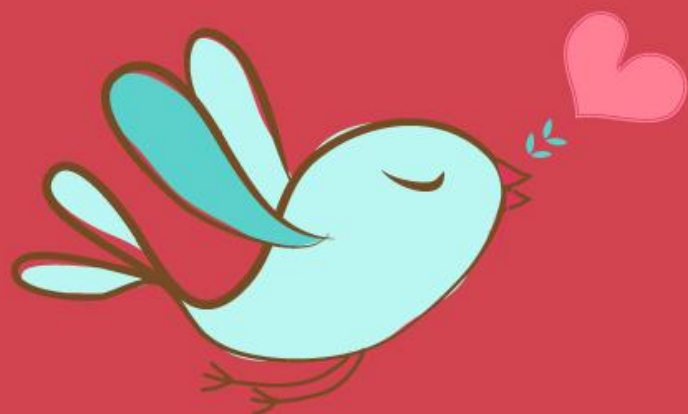
5. (2016 年广东)

人口及其自然增长率变化趋势



2006 年至 2011 年期间，平均每年增加的人数为 ( ) 万人。

- A. 531.3
- B. 657.4
- C. 752.4
- D. 839.2



美好的事情即将发生...

something wonderful is about to happen



公考通