

3月11日 19:00

资料六作业

公考通网校

www.chinaexam.org



公考通 APP



微信公众平台

所给出的图、表、文字或综合性资料均有若干问题要你回答。你应根据资料提供的信息进行分析、比较、计算和判断处理。

请开始答题：

2011 联考

一、根据以下资料，回答 1~5 题。

各级别轿车历年销售份额（%）

年份	A00 级型车 (微型)	A0 级型车 (小型)	A 级型车 (紧凑型)	B 级型车 (中大型)	C 级型车 (大型)
2001	5.1	28.6	41.5	21.1	3.7
2002	7.5	29.8	39.9	19.8	3.0
2003	8.5	29.4	34.9	24.5	2.7
2004	8.6	30.6	39.2	19.4	2.2
2005	10.7	27.3	39.9	19.6	2.5
2006	8.8	24.7	42.9	20.2	3.4
2007	6.9	21.9	47.1	20.4	3.7
2008	7.1	20.3	48.9	20.2	3.5
2009	7.3	20.4	52.4	17.4	2.5
2010	7.3	19.8	53.6	16.7	2.6

1. A0 级型车比 A00 级型车在过去的五年中每年平均销售份额约高出（ ）
 A. 15 个百分点 B. 14 个百分点 C. 16 个百分点 D. 17 个百分点
2. 相对于 2001 年，10 年的销售份额增长率最大的车型是（ ）
 A. A 级型车 B. B 级型车 C. A0 级型车 D. A00 级型车
3. 2001~2010 年各级别轿车历年销售份额的变化趋势正确的是（ ）
 A. 近十年来，C 级型车销售份额最平稳
 B. B 级型车销售份额逐年减小
 C. A00 级型车的销售份额始终是 C 级型车销售份额的 2 倍以上
 D. 2010 年 A0 级型车的销售量相比于 2001 年有所减少
4. 因 1.6 升购置税调整，A 级型车市场从 2008 年到 2009 年的上升率相对于 B 级型车同比下降率的比值约为（ ）
 A. 0.4 B. 0.3 C. 0.5 D. 0.6
5. B 级型车与 C 级型车相比，比值最大的年份与比值最小的年份相差（ ）
 A. 2.64 B. 2.84 C. 3.56 D. 2.44

2014 北京

二、根据以下资料，回答 6~10 题。

2012 年建材工业增加值同比增长 11.5%，增速回落 8 个百分点，占全国工业增加值的 6.6%。全年水泥产量 21.8 亿吨、同比增长 7.4%，陶瓷砖 92 亿平方米、同比增长 9.4%，天然花岗岩石材 4.1 亿平方米、同比增长 27.2%。平板玻璃 7.1 亿重量箱、同比下降 3.2%，卫生陶瓷产量 1.6 亿件、同比下降 13.1%。

2012 年底规模以上企业 3.4 万家，全年完成主营业务收入 5.3 万亿元，同比增长 13.4%。尽管水泥、平板玻璃等行业利润总额同比分别下降 32.8%、66.6%，但由于水泥制品、轻质建筑材料、建筑陶瓷、耐火材料制品、金属

2006~2011年我国违法用地案件查处情况(二)

年度	本期发现违法			本期立案			本期结案		
	件数	涉及土地面积	其中耕地面积	件数	涉及土地面积	其中耕地面积	件数	涉及土地面积	其中耕地面积
2006年	131077	92237	43408	96133	84082	38680	90340	69559	34331
2007年	123343	99069	43739	95937	89847	39382	92347	80873	36708
2008年	100266	57660	21518	60399	46672	17579	60077	50430	19965
2009年	72940	37973	17039	41623	31086	13868	41662	31851	14182
2010年	66373	45124	18030	40795	39279	15833	42140	39330	16230
2011年	70212	50074	17596	41806	43756	14935	43149	46064	15353

11. 与2006年相比,2011年全国收缴土地面积约减少了()
 A. 52% B. 110% C. 67% D. 205%
12. 2011年结案的案件中,平均每个案件的罚没款约为多少万元()
 A. 0.56 B. 1.13 C. 3.78 D. 6.14
13. 2011年,发现违法但未立案的违法用地行为占发现违法用地行为总数的比重约为()
 A. 59.5% B. 40.5% C. 38.5% D. 61.5%
14. 下列年份中,本期结案中涉及的耕地面积占结案涉及土地面积比重最高的是()
 A. 2006年 B. 2008年 C. 2010年 D. 2011年
15. 能够从上述资料中推出的是()
 A. 2006~2011年,违法用地案件查处中收缴土地面积逐年减少
 B. 2006~2011年,违法用地案件查处中罚没款的变化趋势与收缴土地面积变化趋势完全不一致
 C. 2011年发现违法用地行为涉及土地面积中非耕地面积同比上升约为20%
 D. 2006年立案涉及的土地面积略小于2010年与2011年立案涉及土地面积之和

2016 重庆

四、根据以下资料,回答16~20题。



2010-2015年各种光缆线路长度对比情况

16. 2011~2015 五年期间光缆线路总长度共增加了 ()
 A. 441 万公里 B. 1491 万公里 C. 892 万公里 D. 8969 万公里
17. 与 2014 年相比, 2015 年本地网中继光缆净增线路长度是长途光缆净增线路长度的 ()
 A. 12 倍 B. 23 倍 C. 38 倍 D. 54 倍
18. 2011~2015 年接入网光缆线路长度同比增速超过的年份有几个 ()
 A. 2 B. 3 C. 4 D. 5
19. 2015 年全国新建光缆中, 接入网光缆线路长度所占比重为 ()
 A. 58.7% B. 62.6% C. 65.3% D. 72.1%
20. 关于光缆线路长度变化情况, 下列说法错误的是 ()
 A. 2011~2015 年线路长度增长速度最快的是接入网光缆
 B. 2011~2015 年光缆线路总长度净增值最大的是 2015 年
 C. 2011~2015 年接入网光缆线路长度净增值超过同期长途光缆
 D. 2011~2015 年接入网光缆与本地网中继光缆线路长度差距逐年缩小

【参考解析】

1. 【解析】B。2006~2010 年, A0 级型车每年平均销售份额比 A00 级型车约高出: $(15.9+15+13.2+13.1+12.5) \div 5 \approx 14$ (个) 百分点。
2. 【解析】D。A 级型车增长率为 $(53.6-41.5) \div 41.5=12.1 \div 41.5 \approx 12 \div 40=30\%$, B 级型车增长率为负值, A0 级型车增长率也为负值, A00 级型车增长率为 $(7.3-5.1) \div 5.1=2.2 \div 5.1 \approx 2 \div 5=40\%$ 。显然, 增长率最大的车型是 A00 级型车。
3. 【解析】A。A 项: 观察可知, C 级型车份额变动最小, 最平稳, 因此 A 项正确。
 B 项: 观察可知, B 级型车份额呈减少趋势, 但不是逐年减少, 因此 B 项错误。
 C 项: 2001 年 A00 级型车的销售份额没有达到 C 级型车销售份额的 2 倍以上, 因此 C 项错误。
 D 项: 份额减少不代表销量减少, 因此 D 项错误。
4. 【解析】C。A 级型车 2008 年到 2009 年的上升率为 $(52.4-48.9) \div 48.9=3.5 \div 48.9$, B 级型车同比下降率为 $(20.2-17.4) \div 20.2=2.8 \div 20.2$, 比值为 $(3.5 \div 48.9) \div (2.8 \div 20.2) = 20.2 \div 48.9 \times 3.5 \div 2.8 \approx 20 \div 50 \times 5 \div 4=0.5$ 。
5. 【解析】C。观察可知, 2003 年 B 级型车份额最大, C 级型车份额较小, 可知此时比值为最大: $24.5 \div 2.7 \approx 9+$ 。而 2007 年 B 级型车份额较小, C 级型车份额最大, 可知此时比值为最小: $20.4 \div 3.7 \approx 5+$, 两者相差肯定大于 3, 因此 C 项当选。
6. 【解析】D。根据两年混合增长率公式: $r_1+r_2+r_1 \times r_2$, 2012 年建材工业增加值增长率为 $19.5\%+11.5\%+19.5\% \times 11.5\% \approx 33.2\%$, 因此, 本题答案为 D 选项。
7. 【解析】B。根据公式: 增长量=现期量-基期量。2012 年建材行业无新增规模以上企业, 则当年平均每家规模以上企业完成主营业务收入为: $\frac{5.3}{3.4} \approx 1.56$; 2011 年建材行业无新增规模以上企业, 则当年平均每家规模以上企业完成主营业务收入为: $\frac{5.3}{(1+13.4\%) \times 3.4} \approx 1.37$, 增长量=1.56-1.37=0.19, 因此, 本题答案为 B 选项。
8. 【解析】A。本题考查增长率的比较, 直接在材料中找出数据比较大小即可, 只有 A 选项的同比增长率排序是正确的。因此, 本题答案为 A 选项。

9. 【解析】D。根据公式：出口量 = $\frac{\text{出口额}}{\text{出口单价}}$ ，2011 年出口量 = $\frac{\text{出口额}}{\text{出口单价}} = \frac{a}{b}$ ，2012 年出口量

$$= \frac{a(1+35.1\%)}{b(1+9.3\%)} = \frac{a \times 1.351}{b \times 1.093} = \frac{a}{b} \times 1.2$$

，很明显，2012 年比 2011 年出口量是增加 20%，因此，本题答案为 D 选项。

10. 【解析】C。A 选项，根据材料“玻璃制品制造业存货 319 亿元，同比增加 15.8%”，“截至 12 月，水泥制造业存货 790 亿元，同比增加 1.8%”，很明显，玻璃制品制造业存货同比增速高于水泥制造业，A 选项错误；

B 选项，根据材料“玻璃制品制造业存货 319 亿元，同比增加 15.8%”，增长量计算公式为：增长量 = $\frac{\text{现期量}}{1+x\%} \times x\% = \frac{319}{1+15.8\%} \times 15.8\% = \frac{15.8\%}{115.8\%} \times 319 > 30$ ，B 选项错误；

C 选项，根据材料“全年水泥产量 21.8 亿吨、同比增长 7.4%”，“大宗产品产销率呈下降态势，水泥产销率 97.3%、同比下降 0.6 个百分点”，可得 2012 年水泥销量 = $21.8 \times 97.3\% = 21.2$ ，C 选项正确；

D 选项，根据材料“全行业利润总额仍创 3750 亿元新高，同比增长 3.5%”，增长量 = $\frac{\text{现期量}}{1+x\%} \times x\% = \frac{3750}{1+3.5\%} \times 3.5\% = \frac{131\%}{1.035} < 200$ ，D 选项错误。因此，本题答案为 C 选项。

11. 【解析】C。2011 年全国收缴土地面积比 2006 年减少 $\frac{1.16-0.38}{1.16} = \frac{0.78}{1.16}$ ，除商首位应为 6，C 项符合。

12. 【解析】D。平均每个案件的罚款为 $\frac{26.5\text{亿}}{4.31\text{万}}$ ，估算首位应为 6，D 项符合。

13. 【解析】B。根据表中资料，发现违法但未立案的违法用地行为占违法用地行为的比重为： $\frac{70212-41806}{70212} \approx 40.5\%$ 。

14. 【解析】A。2006、2008、2010 和 2011 年结案涉及耕地面积占涉及土地面积的比重分别为 $\frac{34331}{69559}$ 、 $\frac{19965}{50430}$ 、 $\frac{16230}{39330}$ 、 $\frac{15353}{46064}$ ，观察发现，只有 2006 年的比值接近 50%，其他远小于 50%，可知 2006 年最高。

15. 【解析】C。A 项，观察案件查处情况图（一）中的折线走势可知，土地收缴面积在 2011 年比 2010 年高，并非逐年减少，该项错误。

B 项，观察案件查处情况图（一）中的柱状图和折线图可知，土地罚没款从 2010 年较 2009 年同比上升，但土地收缴面积同比下降，其他年份同比表现趋势一致，因此二者是不完全一致的，该项表述有误。

C 项，非耕地面积同比应为： $\frac{50074-17596}{45124-18030} \approx 1.20$ ，该项正确。

D 项，2006 年立案涉及的土地面积为 84082 万公顷，2010 年与 2011 年立案涉及的土地面积之和为 $39279+43756=83035$ 万公顷，前者大于后者，该项错误。

16. 【解析】B。根据图表及图解文字可知，2011~2015 五年期间增加的光缆总长度等于 2015 年光缆长度减去 2010 年光缆长度，即 $2487-996=1491$ 万公里。故正确答案为 B。

17. 由题干“2015 年…是…的”可判定该题是现期倍数问题。定位柱状图中数据可得：

2015 年本地网中继光缆净增线路长度 = $1157-995=162$ 万公里；

2015 年长途光缆净增线路长度 = $96-93=3$ 万公里；

因此 $\frac{162}{3} = 54$ 倍。故正确答案为 D。

18. 【解析】C。由“…同比增速超过…”判断题型为一般增长率问题。

2011 年接入网光缆线路长度同比增速 = $\frac{511-379}{379} = \frac{132}{379}$ ，首位商 3，故增速 $> 20\%$ ；

2012 年接入网光缆线路长度同比增速 = $\frac{669 - 511}{511} = \frac{158}{511}$ ，首位商 3，故增速 > 20%；

2013 年接入网光缆线路长度同比增速 = $\frac{822 - 669}{669} = \frac{153}{669}$ ，首位商 2，故增速 > 20%；

2014 年接入网光缆线路长度同比增速 = $\frac{958 - 822}{822} = \frac{136}{822}$ ，首位商 1，故增速 < 20%；

2015 年接入网光缆线路长度同比增速 = $\frac{1234 - 958}{958} = \frac{276}{958}$ ，首位商 2，故增速 > 20%；

共有 4 个年份增速大于 20%。故正确答案为 C。

19. 【解析】B。由题干“2015 年…接入网光缆线路长度所占比重为”，可判定该题属于现期比重问题。定位柱状图中数据，2015 年全国新建光缆为 $2478 - 2046 = 441$ 万公里；2015 年新建接入光缆为 $1234 - 958 = 276$ 万公里。

$\frac{276}{441} \approx \frac{28}{44} \approx 63.6\%$ ，接近答案 B。故正确答案为 B。

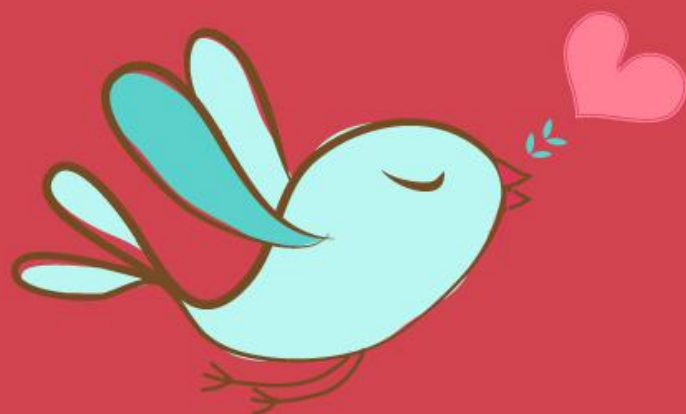
20. 【解析】D。A 项，定位柱状图中数据，倍数的相对大小就是增长率的相对大小，所以比较倍数。2011~2015 年长途光缆 $\frac{96}{82} < 2$ ，2011~2015 年本地网中继光缆 $\frac{1157}{535} < 3$ ，2011~2015 年接入网光缆 $\frac{1234}{379} > 3$ ，正确。

B 项，定位柱状图中数据，2015 年光缆线路长度净增值为 $2487 - 2046 = 441$ 万公里，其余年份均小于 400 万公里，正确。

C 项，定位柱状图中数据，2011~2015 年接入网光缆线路长度净增值为 $12134 - 379 = 855$ 万公里，2011~2015 年长途光缆线路长度净增值为 $96 - 82 = 14$ 万公里， $855 > 14$ ，正确。

D 项，定位柱状图中数据，接入网光缆与本地网中继光缆线路长度差距，2012 年差距为 $723 - 669 = 54$ 万公里，2013 年差距为 $833 - 822 = 11$ 万公里，2014 年差距为 $995 - 958 = 37$ 万公里，因此不是逐年减小的，错误。

故正确答案为 D。



美好的事情即将发生...

something wonderful is about to happen



公考通