

3月19日 19:00

判断二作业

公考通网校

www.chinaexam.org



公考通 APP



微信公众平台

(参考答案在最后)

1. 音符：乐谱：五线谱
 - A. 笔画：汉字：金文
 - B. 树木：森林：自然
 - C. 稻穗：稻谷：香米
 - D. 卫星：星云：宇宙
2. 金风送爽：橙黄桔绿
 - A. 春华秋实：冬日夏云
 - B. 山寒水冷：集萤映雪
 - C. 秋收冬藏：雪兆丰年
 - D. 满园春色：花红柳绿
3. 上山：山上,
 - A. 上海：海上
 - B. 回收：收回
 - C. 工人：人工
 - D. 下台：台下
4. 小麦：馒头
 - A. 麋鹿：麝香
 - B. 叶绿体：细胞
 - C. 乌贼：墨汁
 - D. 棉花：布鞋
5. 线条：几何：欧几里得
 - A. 铅笔：美术：齐白石
 - B. 天空：哲学：哲学家
 - C. 结论：三段论：亚里士多德
 - D. 虚数：基数：陈景润
6. 奖金：奖励：激励
 - A. 复习：考试：毕业
 - B. 书法：音乐：艺术
 - C. 打折：促销：竞争
 - D. 失败：成功：成长
7. 买票：乘机：抵达
 - A. 生产：流通：消费
 - B. 相识：相恋：结婚
 - C. 调研：调查：总结
 - D. 申报：评审：得奖
8. 实现：远大：梦想
 - A. 完成：重要：任务
 - B. 建造：高楼：大厦
 - C. 购买：消费：物品
 - D. 补给：粮食：物品
9. 鸳鸯：凤凰：雄雌
 - A. 翡翠：珊瑚：红绿
 - B. 经纬：阡陌：纵横
 - C. 满月：弦月：盈缺
 - D. 锱铢：分毫：长短
10. 自由 之于 () 相当于 法制 之于 ()
 - A. 精神 规律
 - B. 责任 完善
 - C. 思想 国家
 - D. 想象 执行
11. 旗舰店：商店
 - A. 黄金水道：航线
 - B. 劳力士：钟表
 - C. 总统套房：标间
 - D. 金刚钻：瓷器
12. 八卦：乾坤
 - A. 九族：师生
 - B. 七情：情志
 - C. 四书：五经
 - D. 五音：宫商
13. 灯塔 之于 () 相当于 () 之于 腐败
 - A. 暗礁：金钱
 - B. 船只：贪官
 - C. 导航：预防
 - D. 危险：监督

14. () 对于 折射 相当于 杯弓蛇影 对于 ()
- A. 一叶障目 透射
B. 小孔成像 衍射
C. 碧空如洗 散射
D. 海市蜃楼 反射
15. 存折 对于 () 相当于 栅栏 对于 ()
- A. 储户 牛羊
B. 存款 绿地
C. 虚拟 实物
D. 银行卡 围墙
16. 编辑部 对于 () 相当于 () 对于 学校
- A. 作者 校园
B. 期刊 学生
C. 人事处 幼儿园
D. 出版社 教务处
17. 卫星：飞船：航天
- A. 股票：债券：金融
B. 错层：复式：别墅
C. 预算：结算：决算
D. 移动：联通：电信
18. 文物：建筑
- A. 烹饪：佐料
B. 故宫：楼房
C. 诗人：教授
D. 皮鞋：布鞋
19. 无边落木：不尽长江
- A. 千里冰封：万里雪飘
B. 映阶碧草：隔叶黄鹂
C. 晴川历历：芳草萋萋
D. 山重水复：柳暗花明
20. 丝绸之路 之于 () 相当于 万里长征 之于 ()
- A. 敦煌 遵义
B. 骆驼 草鞋
C. 沙漠 海洋
D. 贸易 解放

【参考答案】

1. **【解析】**A。第一步：判断题干词语间逻辑关系。

“音符”构成了“乐谱”，“五线谱”是“乐谱”的一种。

第二步：判断选项词语间逻辑关系。

A项正确，“笔画”构成了“汉字”，“金文”是“汉字”的一种；B项错误，“自然”不是“森林”的一种；C项错误，“香米”不是“稻谷”的一种，“香米”是“米”的一种；D项错误，“卫星”不能构成“星云”。故正确答案为A。

2. **【解析】**D。第一步：判断题干词语间的逻辑关系。

题干词语之间为全同关系，且为同义词关系，金风送爽和橙黄桔绿都形容的是秋天的景象，词义相近。

第二步：判断选项词语间的逻辑关系。

A项“春华秋实”比喻事物的因果关系，而“冬日夏云”比喻人态度温和可亲，使人愿意接近，两词词义不同，不符合题干逻辑；B项“山寒水冷”形容冬天的景象，而“集萤映雪”形容家境贫穷，勤学苦读，两词词义不同，不符合题干逻辑；C项“秋收冬藏”比喻事物的发生、发展过程，而“雪兆丰年”指冬天大雪是来年丰收的预兆，两词词义不同，不符合题干逻辑；D项“满园春色”和“花红柳绿”均可以形容明媚的春天景象，符合题干逻辑。故正确答案为D。

3. **【解析】**D。第一步：判断题干词语间逻辑关系。

“上山”是动词，“山上”是名词，表示地点，人上山后到达山上。

第二步：逐一分析选项。

A项“上海”是名词，“海上”是名词，表示地点，前者与题干词性不一致，排除。B项“回收”是动词，“收回”是动词，二者为近义词，与题干逻辑关系不一致，排除。C项“工人”是名词，“人工”是形容词，前者与题干词性不一致，排除。D项“下台”是动词，“台下”是名词，表示地点，人下台后到达台下，与题干逻辑关系一致。故正确答案为D。

4. **【解析】**D。第一步：判断题干词语间逻辑关系。

由题意可知，“小麦”是“馒头”的原料。

第二步：判断选项词语间逻辑关系。A项错误，麝香的原料来自麝鹿，不是麋鹿；B项错误，叶绿体是细胞的组成部分，不是原料；C项错误，乌贼不是墨汁的原料；D项正确，棉花是布鞋的原料。故正确答案为D。

5. **【解析】**C。第一步：判断题干前两词间的逻辑关系，并在选项中进行选择。

题干中前两词构成包容关系中的组成关系。A项前两词为对应关系，B、D项前两词没有逻辑关系，C项前两词为组成关系。

第二步：判断题干后两词间的逻辑关系，并在选项中进行选择。

题干中后两词为对应关系，是理论与提出者的对应。C项中后两词为理论与提出者的对应，符合题干。因此正确答案为C。

6. **【解析】**C。第一步：判断题干词语间的逻辑关系。

奖金是奖励的一种方式，二者为种属关系；奖励的目的是激励，二者为对应关系。

第二步：判断选项词语间的逻辑关系。

A项先复习，再考试，最后毕业，三者之间是时间的先后顺序，与题干逻辑关系不一致，排除；B项书法和音乐是并列关系，书法和音乐都是艺术的一种，前两词和第三词是种属关系，与题干逻辑关系不一致，排除；C项打折是促销的一种方式，二者为种属关系；促销的目的是竞争，二者为对应关系，与题干逻辑关系一致，当选；D项失败和成功是反义关系，二者都是成长过程中可能经历的过程，与题干逻辑关系不一致，排除。故正确答案为C。

7. 【解析】B。第一步：判断题干词语间逻辑关系。

买票、乘机、抵达三者是逻辑关系中的对应关系，动作发出者为同一主体，并且动作有先后顺序。

第二步：判断选项词语间逻辑关系。

A 项流通的主体是商品，而生产和消费的主体是人，与题干逻辑关系不一致，排除；B 项相识相恋结婚三者动作发出者同一主体，并且三者有先后的顺序，与题干逻辑关系一致，当选；C 项调查和总结是调研的两个环节，先调查再总结，但是与调研没有涉及到事件先后顺序，与题干逻辑关系不一致，排除；D 项申报与得奖是同一主体，但是与评审主体不同，与题干逻辑关系不一致，排除；故正确答案为 B。

8. 【解析】A。第一步：判断题干词语间的逻辑关系。

造句子：实现远大的理想。三者为语法关系，实现与梦想是动宾关系，远大与理想是偏正结构。

第二步：判断选项词语间的逻辑关系。

A 项造句子，完成重要的任务，三者为语法关系，完成与任务是动宾关系，重要与任务是偏正结构，与题干逻辑关系一致，当选；B 项造句子，建造高楼的大厦，造句子不通顺，高楼与大厦不是偏正结构，与题干逻辑关系不一致，排除；C 项造句子，购买消费的物品，造句子不通顺，消费与物品不是偏正结构，与题干逻辑关系不一致，排除；D 项造句子，补给粮食的物品，造句子不通顺，粮食与物品不是偏正结构，与题干逻辑关系不一致，排除。故正确答案为 A。

9. 【解析】B。第一步：判断题干词语间逻辑关系。

题干前两个词是并列关系，“鸳鸯”和“凤凰”都是鸟类，且“鸳鸯”一词中，鸳指雄鸟，鸯指雌鸟；“凤凰”也是如此，雄的叫“凤”，雌的叫“凰”，前两个词分别与第三个词对应。

第二步：判断选项词语间逻辑关系。

A 项“翡翠”“珊瑚”词语本身没有红绿之分，排除。B 项“经纬”“阡陌”都是用来表示地理方位的词语，且两者都有一纵一横之分，正确。C 项“满月”是盈，“弦月”是缺，两者各自仅代表盈缺的一部分，排除。D 项“锱铢”是重量单位，“分毫”是长度单位，“锱铢”没有长短之分，排除。故正确答案为 B。

10. 【解析】C。第一步：将选项逐一代入，判断前后两部分的逻辑关系。

A 项中前两词为属性关系，后两词不构成逻辑关系；B 项中前两词为反义词关系，后两词为动宾对应关系；C 项中两组词均为属性关系，自由修饰思想，法制修饰国家；D 项中前两词为属性关系，后两词为动宾关系。

第二步：逻辑关系相同即为答案。故正确答案为 C。

11. 【解析】A。第一步：判断题干词语间第一重逻辑关系，并在选项中进行选择。

题干词语间为包容关系，且是包容关系中的种属关系，前者是后者的一种，旗舰店是一种特殊的商店。

A 项黄金水道是航线的一种，符合题干逻辑关系；B 项劳力士是钟表的一种，也符合题干逻辑关系；C 项总统套房与标间，不符合题干逻辑关系；D 项金刚石与瓷器，也不符合题干逻辑关系。

第二步：判断题干词语间第二重逻辑关系，看选项是否符合。

A、B 两项都符合第一重逻辑关系，此时我们就需要进行属性关系的比较，旗舰店和黄金水道都是一个集合概念，分别是对高端商店和高端航线的统称，而劳力士是一个品牌的标志。故正确答案为 A。

12. 【解析】D。第一步：判断题干词语间逻辑关系。

题干两个词是包容关系，乾坤是八卦中的两卦。

第二步：判断选项词语间逻辑关系。

A 项九族泛指亲属，指与自己有血缘姻亲关系的人，不包括师生，两者不是包容关系，不符合题意；B 项七情，即喜、怒、忧、思、悲、恐、惊七种情志变化，七情与情志是属性关系而非包容关系，不符合题意；C 项四书与五经都是古代典籍，是并列关系而非包容关系，不符合题意；D 项宫商是五音中的两音，两者是包容关系，符合题意。故正确答案为 D。

13. 【解析】D。逐一代入验证选项

A项灯塔可以指示暗礁，但金钱和腐败没有直接的逻辑关系，前后逻辑关系不一致，排除；B项有灯塔不代表有船只，有贪官说明一定存在腐败，前后逻辑关系不一致，排除；C项灯塔的一个作用是导航，但预防的作用不是腐败，前后逻辑关系不一致，排除；D项灯塔有助于避免危险，监督有助于避免腐败，前后逻辑关系一致，正确。故正确答案为D。

14. 【解析】D。逐一代入选项。

A项一叶障目的意思是一片叶子挡在眼前会让人看不到外面的广阔世界，是光的直射原理，不是折射；杯弓蛇影是光的反射，不是透射，前后逻辑关系不一致，排除；B项小孔成像是光的直射原理，不是折射；杯弓蛇影是光的反射原理，不是衍射，前后逻辑关系不一致，排除；C项碧空如洗指蓝色的天空像洗过一样的明净，形容天气晴朗，和折射没有必然的联系；杯弓蛇影是光的反射原理，不是散射，前后逻辑关系不一致，排除；D项海市蜃楼是光的折射现象；杯弓蛇影是光的反射原理，前后逻辑关系一致，当选。故正确答案为D。

15. 【解析】D。第一步：判断题干词语间逻辑关系。

“存折”是用来存钱的载体，“栅栏”的作用是隔离与防护。

第二步：判断选项词语间逻辑关系。

A项错误，“储户”是存钱的主体，“牛羊”是“栅栏”保护的对象，不符合题干逻辑关系；B项错误，“存款”是“存折”的对象，可是“栅栏”的对象不一定是“绿地”，不符合题干逻辑关系；C项，“存折”不是“虚拟”的，不符合题干逻辑关系；D项正确，“存折”和“银行卡”有同样的作用，“栅栏”和“围墙”也有同样的作用，符合题干逻辑关系。故正确答案为D。

16. 【解析】D。逐一代入选项。

A项编辑部是编辑作者编辑作品的地方，二者为对应关系；学校和校园二者为全同关系，前后逻辑关系不一致，排除；B项编辑部编辑期刊，学生不能编辑学校，学生应在学校里读书，前后逻辑关系不一致，排除；C项编辑部和人事处是两个不同的工作部门，二者为并列关系；幼儿园是学校的一种，二者为种属关系，前后逻辑关系不一致，排除；D项编辑部是出版社的一个部门，二者为组成关系；教务处是学校的一个部门，二者为组成关系，前后逻辑关系一致，当选。故正确答案为D。

17. 【解析】A。第一步：判断题干词语间第一重逻辑关系，并在选项中进行选择。

题干中卫星和飞船是并列关系。

A项股票和债券是并列关系；B项错层和复式是包容关系；C项预算和结算是因果关系；D项移动和联通是并列关系。A、D两项符合并列关系，排除B、C两项。

第二步：再判断题干词语间第二重逻辑关系。

题干前两个词语与后者构成对应关系，卫星和飞船是两种航天工具。A项股票和债券是两种金融工具，符合题干逻辑；而D项移动、联通和电信均属于通信公司，三者是并列关系。故正确答案为A。

18. 【解析】C。第一步：分析题干词语间逻辑关系。

文物和建筑是交叉关系，有的文物是建筑，有的建筑是文物。

第二步：判断选项词语间逻辑关系。

A项烹饪需要佐料，二者为对应关系，不符合题干的逻辑关系，排除；B项故宫里面有楼房，二者是组成关系，不符合题干的逻辑关系，排除；C项有的诗人是教授，有的教授是诗人，符合题干的逻辑关系，当选；D项皮鞋和布鞋是并列关系，不符合题干的逻辑关系，排除。故正确答案为C。

19. 【解析】B。第一步：判断题干词语的逻辑关系。

无边修饰落木，不尽修饰长江。无边作为定语修饰名词落木，不尽作为定语修饰长江，定语在前，修饰的名词在后。前后两个词语出自同一诗句“无边落木萧萧下，不尽长江滚滚来”。

第二步：判断选项词语间的逻辑关系。

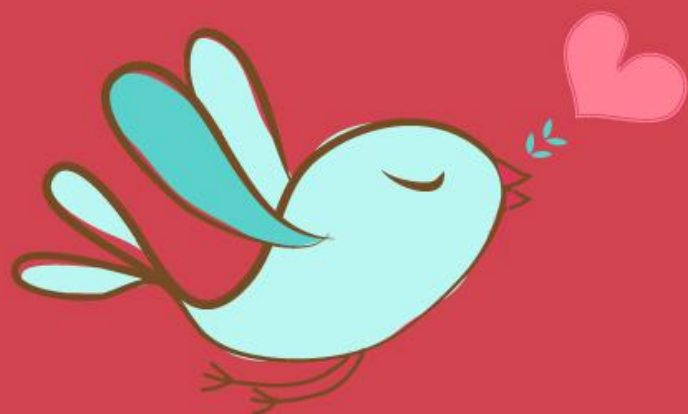
题干前后的两个词句均来自同一诗句。

A 项千里修饰冰封，万里修饰雪飘，与题干逻辑关系类似，待选；B 项映阶修饰碧草，隔叶修饰黄鹂，与题干逻辑关系一致，待选；C 项历历意为清楚可数，萋萋意为草木长得茂盛，历历修饰晴川，萋萋修饰芳草，定语在后，修饰的名词在前，与题干逻辑关系不一致，排除；D 项重修饰山，复修饰水，暗修饰柳，明修饰花，与题干逻辑关系不一致，排除。

对比选项 A 和 B，发现 A 选项中的名词对应没有 B 选项对应整齐，A 选项中为雪飘不是飘雪，排除 A 选项。故正确答案为 B。

20. 【解析】A。A 项敦煌是丝绸之路的一个途经地点，遵义是万里长征的一个途经地点，前后逻辑关系一致，保留；B 项骆驼是丝绸之路的工具，草鞋是万里长征的工具，前后逻辑关系一致，保留；C 项丝绸之路沿线经过沙漠，但是万里长征没有经过海洋，前后逻辑关系不一致，排除；D 项丝绸之路的目的是贸易，万里长征的目的是战略转移和北上抗日，而非解放，前后逻辑关系不一致，排除。

比较 A、B 项，A 项中，敦煌是古代丝绸之路上一个重要的标志性地点，敦煌因丝绸之路而闻名，而我们在长征途中在遵义召开的遵义会议也是我们党一个重要的转折点，遵义也因此而著名；B 项中，骆驼是丝绸之路中必不可少的工具，但是草鞋并不是万里长征中必不可少的，不是每一个红军战士都穿的草鞋，草鞋也不是必不可少的工具。这一道题结合时政热点，以及就题目本身的倾向性而言，A 项更加贴近出题人的意图。故正确答案为 A。



美好的事情即将发生...

something wonderful is about to happen