

3月20日 19:00

判断三：规则、语义、组合推理

公考通网校

www.chinaexam.org



公考通 APP



微信公众平台

一、规则推理



【经典真题】

1. 由于近期世界范围内各种传染病疫情多发，我国必须在今后五年的时间里增加 5%的财政投入用于疫苗研制和卫生防疫工作，否则就无法有效应对大面积疫情出现的情况。事实上，从目前我国医疗科研现状来看，如果能增加 5%的财政投入，那么我国疫苗研制就能达到世界先进水平。

由此可以推出（ ）

- A. 未来五年内如果不能增加 5%的财政投入用于疫苗研制和卫生防疫工作，我国就无法有效应对大面积疫情的出现
- B. 未来五年内疫苗研制如果达到世界先进水平，我国就不会爆发大面积疫情
- C. 如果世界各国不爆发传染病疫情，我国就不需要增加医疗投入以应对大面积疫情
- D. 未来五年内如果增加 5%的财政投入，可有效改善我国的医疗科研水平

2. 如果不学习电吉他，阿健就当不了乐队主唱；如果他想玩乐器，他会选择学习电吉他；如果他不玩乐器，他就当主唱。

由此可以推出，阿健将（ ）

- A. 当主唱
- B. 学习电吉他
- C. 不学习电吉他
- D. 不当主唱

3. 记者采访时的提问要具体、简洁明了，切忌空泛、笼统、不着边际。约翰·布雷迪在《采访技巧》中剖析了记者采访时向访问对象提出诸如“您感觉如何？”等问题的弊端，认为这些提问“实际上在信息获取上等于原地踏步，它使采访对象没法回答，除非用含混不清或枯燥无味的话来应付。”

由此可以推出（ ）

- A. 记者采访时的提问如果具体、简洁明了，就不会给采访对象带来回答的困难
- B. 采访对象如果没法回答提问，说明他没有用含混不清或枯燥无味的话来应付
- C. 采访对象只有用含混不清或枯燥无味的话来应付，才能回答那些空泛、笼统的提问
- D. 诸如“您感觉如何？”这样的问题，只能使采访对象抓不住问题的要点而作泛泛的或言不由衷的回答

4. 俄国作家肖洛霍夫讲过一个故事：“一个兔子没命地狂奔，路遇狼。狼说，你跑那么急干嘛？兔子说，他们要逮住我，给我钉掌，狼说，他们要逮住钉掌的是骆驼，而不是你。兔子说，他们要是逮住我钉了掌，你看我还怎么证明自己不是骆驼。”

在这个故事中，兔子最担心的是（ ）

- A. 只要是骆驼，都要被钉掌
- B. 即使不是骆驼，也可能会被钉掌
- C. 如果被钉了掌，就一定是骆驼
- D. 如果没有被钉掌，就不会是骆驼

5. 与传统的“汗水型”经济不同，创新是一种主要依靠人类智慧的创造性劳动。由于投入多、风险大、周期长、见效慢，创新并非是每个人自觉的行动，它需要强大的动力支持。如果有人可以通过资源炒作暴富，或者可以借权钱交易腐败发财，那么人们创新就不会有真正的动力。

根据以上概述，可以得出以下哪项（ ）

- A. 如果有人可以通过土地资源炒作暴富，就有人可以凭借权钱交易腐败发财
- B. 如果没有人可以通过土地资源炒作暴富，人们创新就会有真正的动力
- C. 如果人们创新没有真正的动力，那么就有人可以通过土地资源炒作暴富
- D. 如果人们创新具有真正的动力，那么没有人可以凭借权钱交易腐败发财

6. 某学院共有 42 名员工，他们或者做教学科研工作，或者做行政工作。在该学院中，教授都不担任行政工作，而 30 岁以下的年轻博士都在做行政工作，学院中有不少人是从海外招聘来的，他们都具有博士学位，李明是该学院最年轻的教授，他只有 29 岁。

根据以上陈述，可以得出以下哪项（ ）

- A. 该学院从海外招聘来的博士大多是教授
- B. 该学院从海外招聘来的博士都不做行政工作
- C. 该学院教授大多是 30 岁以上的海外博士
- D. 该学院有的教授不是从海外招聘来的

7. 只有加大查处、惩罚力度，对贪污官员绝不姑息手软，才能让官员“不敢腐”；只有在权力运作的每个环节建立和完善相关制度，才能让官员“不能腐”。但是，如果官员缺乏必要的廉耻之心，单纯依靠制度，那么，他们一定会找到制度的漏洞；相反，如果官员有一定的廉耻之心，那么，即便存在一些制度漏洞，他们也不会有意利用，而是会克制自己，甚至会修补这些漏洞，真正做到“不想腐”。

根据以上陈述，可以推出的是（ ）

- A. 如果官员有一定的廉耻之心，一般不会发现制度的漏洞；即使发现了，也不会利用，只会去修补它们
- B. 如果官员有一定的廉耻之心，就会加强自我约束，不会有意利用制度的漏洞，从心里消除腐败的念头
- C. 如果官员缺乏必要的廉耻之心，只要加大查处、惩罚力度，绝不姑息手软，他们就“不敢腐”
- D. 如果官员缺乏必要的廉耻之心，只要建立和完善权力运作各个环节的相关制度，他们就“不能腐”

8. 城市是一个生命体，一座历史文化名城，她的寿命长达千百年，印证她寿命的年轮也定会有千百条。作为城市年轮的历史文化遗产是绝对不能破坏或丢弃的，破坏或丢弃城市的年轮，就是自毁城市特色。而一座城市只有保持其固有特色，才能拥有核心竞争力。

根据以上陈述，可以得出以下哪项（ ）

- A. 只有保护好历史文化遗产，历史文化名城才能拥有核心竞争力
- B. 只有拥有核心竞争力，一座城市才能保护好其历史文化遗产
- C. 如果保护好历史文化遗产，一座城市就能拥有其核心竞争力
- D. 如果历史文化遗产被破坏或丢弃，历史文化名城就会失去其生命力

9. 如果某地公共政策制定是正确的并且执行有力，则不会出现大规模上访。只有相关决策人不关心群众，才会出现大规模上访。某地公共政策制定是正确的，相关决策人也心系群众，深入实际搞调查研究，当地群众对此是满意的。

根据以上信息，得不出以下哪项（ ）

- A. 如果某地出现大规模上访，则该地相关决策人不关心群众
- B. 如果某地出现大规模上访，则该地公共政策并非执行有力
- C. 如果某地没有出现大规模上访，则该地公共政策执行有力
- D. 如果某地没有出现大规模上访，则该地公共政策制定正确

10. 党要管党，首先是要管好干部；从严治党，关键是从严治吏，干部作风存在问题，就易成为腐败的温床。唯有紧抓干部的清廉从政，坚决扫除作风之弊、行为之垢，我们的党才能永葆纯洁，才能永葆与人民群众的血肉联系。

根据以上信息，可以得出以下哪项（ ）

- A. 如果从严治吏，就要从严治党
- B. 如干部作风没有问题，腐败就找不到滋生的温床
- C. 如果不紧抓干部的清廉从政，我们的党就不能永葆与人民群众的血肉联系
- D. 如果坚决扫除作风之弊、行为之垢，我们的党就能永葆纯洁

11. 城市里繁荣的工业和服务业是保持经济增长和扩大就业规模的基础，加快推进城市化进程则是提高农村居民收入和教育回报的必由之路。如果城市发展带来对于低技能劳动力的大量需求，那么就不能一味地控制人口。如果城市在教育上限制外来人口的孩子上学，而却允许他们的父母在城市里就业，那么结果就是带来了留守儿童的难题。

由此可以推出的是（ ）

- A. 如果城市中工业不景气但是服务业繁荣，那么城市也能保持经济增长和扩大就业规模
- B. 如果继续在教育上限制外来人口的孩子上学，又让在城务工人员回到乡村，那么就能解决留守儿童的难题
- C. 只有城市发展到不再需要低技能劳动力的时候，国家才能推行控制城市人口规模的政策
- D. 城市化的推进离不开城市里工业和服务业的繁荣，也离不开经济的增长和就业规模的扩大

12. 中央作出新一轮支援新疆的战略部署后，某单位很快组成由党办、人事处、业务处室参加的推荐小组，确定了援疆干部人选。这三部门的推荐意见分别是：

- 党办：从甲、乙、丙三人中选派出一至两人
- 人事处：如果不选派甲，就不选派乙和丙
- 业务处：只有不选派乙和丙，才选派甲

在下列选项中，能够同时满足党办、人事处和业务处室的意见的方案是（ ）

- A. 选派乙和丙，不选派甲
- B. 不选派乙和丙，选派甲
- C. 选派乙，不选派甲和丙
- D. 选派丙，不选派甲和乙

13. 某市要建花园或修池塘，有下列 4 种假设：修了池塘要架桥；架了桥就不能建花园；建花园必须植树；植树必须架桥。

据此不可能推出的是（ ）

- A. 最后有池塘
- B. 最后一定有桥
- C. 最后可能有花园
- D. 池塘和花园不能同时存在

14. 所有的采薇者都不是西周的臣民，有些西周的臣民不是孤竹遗民。

可见（ ）

- A. 有的采薇者是孤竹遗民
- B. 有的采薇者不是孤竹遗民
- C. 所有西周的臣民都不是采薇者
- D. 有的孤竹遗民不是西周的臣民

15. 知己知彼，才能百战不殆。这句话同样适用于人际交往之中，一个人只有先了解了自己，才能了解别人；任何人也只信赖充分了解他的人，包括他自己，试想，如果一个人根本不了解你，他如何值得你信赖呢？

由此可以推出（ ）

- A. 只有信赖自己，才能信赖别人
- B. 不了解自己，就不会被任何人信赖
- C. 他充分了解你，所以他值得你信赖
- D. 充分了解自己，就可以获得许多人的信赖

16. 不知何时，朋友圈的各种晒照片泛滥成灾，疯狂晒美食、晒生活、晒萌娃等。俗话说：道不同不相为谋，话不投机半句多。有情感共鸣和共同爱好才可能成为好友，所谓朋友圈的好友，并非都是真正的好朋友，其中有同事、同学，以及一些半陌生人。人们不晒照片，就不能吸引好友的关注和评论，这样的生活会让人觉得失去乐趣。

由此可以推出（ ）

- A. 朋友圈的好友大多都有着情感共鸣和共同爱好
- B. 假如一个人想要吸引好友的关注和评论，那他一定会在朋友圈晒照片
- C. 频繁的晒照片，或许是一种不成熟的表现，但这属于个人的喜好和自由
- D. 并非所有的好友都喜欢看别人晒照片，有时候晒得过多反而会令人反感

17. 如果联盟决定在所有入境口岸对从 W 国的进口产品实行 100% 的检测，那么 W 国的食品将经常出现违

规；如果 W 国的食品经常出现违规，那么联盟将提醒各成员国采取相应的措施；如果联盟提醒各成员国采取相应的措施，那么联盟的民众将反应强烈；如果联盟民众反应强烈，那么联盟将决定在所有入境口岸对从 W 国的进口产品实行 100%检测，如果联盟决定在所有的入境口岸对从 W 国的进口产品实行 100%的检测，那么联盟的民众不会反应强烈。

由此可见（ ）

- A. 联盟不会提醒各成员国采取相应的措施
- B. W 国的食品将经常出现违规
- C. 联盟的民众将反应强烈
- D. 联盟将决定在所有入境口岸对从 W 国的进口产品实行 100%的检测

二、语义推导



【经典真题】

1. 有调查显示，部分学生缺乏创造力。研究者认为，具有创造力的孩子在幼年时都比较淘气，而在一些家庭，小孩如果淘气就会被家长严厉呵斥，这导致他们只能乖乖听话，创造力就有所下降。

这项调查最能支持的论断是（ ）

- A. 幼年是创造力发展的关键时期
- B. 教育方式会影响孩子创造力的发展
- C. 幼年听话的孩子长大之后可能缺乏创造力
- D. 有些家长对小孩淘气倾向于采取比较严厉的态度

2. 快递来了不敢开门，查水表的不让进屋，买肉时总要用手按按看肉里有没有注水，去超市买牛奶面包看不清保质期绝不会轻易埋单……怀疑一切似乎成了当今社会很多人的心理共识，老百姓成了“老不信”，这导致政府、专家及媒体等公信力严重受损。一项权威调查表明，中国社会的总体信任度下降，只有不到一半的被调查者认为社会上大多数人可信。

根据上述调查的结论，可以得出以下哪项（ ）

- A. 社会上多数人认为社会上少数人可信
- B. 社会上少数人认为社会上多数人不可信
- C. 社会上有人不认为社会上少数人可信
- D. 社会上有人不认为社会上多数人可信

3. 随着消费市场的平稳增长，消费已成为拉动我国经济增长的第一驱动力。“互联网+”引领的新型消费模式，近几年也迎来蓬勃发展。从 2013 年到 2017 年，消费者网购商品种类越来越多，从服装鞋帽、日用百货再到珠宝配饰，这些种类在用户购买中的比例显著提升。消费者网购商品从低价的日用品向价格较高的通信数码产品及配件、家用电器扩散，从服装鞋帽向食品渗透。人们的网上消费表现出明显的升级趋势，以往更关注低价，现在则更关注品质和品牌。

由此可以推出（ ）

- A. 网络购物是人们现在购物的主要方式
- B. 网络日用品的价格通常低于实体市场
- C. 网络商品为满足用户需要有好的品质
- D. 消费形式改变引起消费者关注的变化

4. 把道德说成圣人立法，在很大程度上背离了道德。正如恩格斯所说的“没有爱情的婚姻是不道德的”中的不道德，恰恰是封建伦理中极力宣扬的“道德”。而这种所谓道德的阶级性，这种成为意识形态的道德，只不过是伪道德，并不能证明道德在不同的阶级那里有不同的性质。

从以上文字推测作者要表达的原意最不可能是（ ）

- A. 道德不是圣人立法
- B. 道德易异化为服务于统治者的控制手段
- C. 封建伦理中的道德观念沦为悲惨婚姻的精神桎梏
- D. 在长期的阶级统治的政治高压下，统治者把持了道德的话语权

5. “我相信你，因为你是清白的。”这样的话，在逻辑上是说不通的，当你想了解他是否清白的时候，你已经不信任他了。信任是什么呢？如果你信仰上帝，就不能要求上帝走到你面前，让上帝证明给你看。如果你信任别人，就不能要求别人是清白的。信任是没有理由和前提的事情。

从以上文字可以推测作者对于信任的看法正确的是（ ）

- A. 不清白的人才需要信任
- B. 信任就是默默地付出而不图任何回报
- C. 对他人的信任与对上帝的信仰在心理上是一模一样的
- D. 信任就是信任你的信任本身，而不是在于事实真相

6. 西方宗教学的奠基人麦克斯·缪勒解释道：“宗教是一种内心的本能，或气质，它独立地、不借助感觉和理性，能使人们领悟在不同名称和各种伪装下的无限。”把宗教解释为“独立地、不借助感觉和理性”而领悟“无限”的才能，真是高明之极。让宗教站在“无限”上，也就一劳永逸地摆脱了科学知识的“纠缠”。因为科学知识无论怎样发展，始终是“有限”的，那些“未被科学知识体系说明过其原因的经验事实”也就永远成为“极限”——“神和上帝”的领地。

从以上文字可以推测（ ）

- A. 作者认为麦克斯的高明之处在于掌握了领悟无限的才能
- B. 麦克斯支持“世界永远是不可知的”这样一种理论
- C. 作者认为麦克斯的解释使“无限”成了“神和上帝”的领地
- D. 科学知识无法触及支撑宗教发展乃至繁荣的智慧核心

7. 调查显示，中国消费者对奢侈品品牌的忠诚度远远低于西方消费者，对许多中国消费者而言，高价格仍然很重要，物有所值仍然比品牌重要，而且现阶段甚至比质量还重要。

由此可以推出（ ）

- A. 中国消费者喜欢购买价格高且物有所值的奢侈品
- B. 中国消费者购买奢侈品时往往不会考虑价格因素

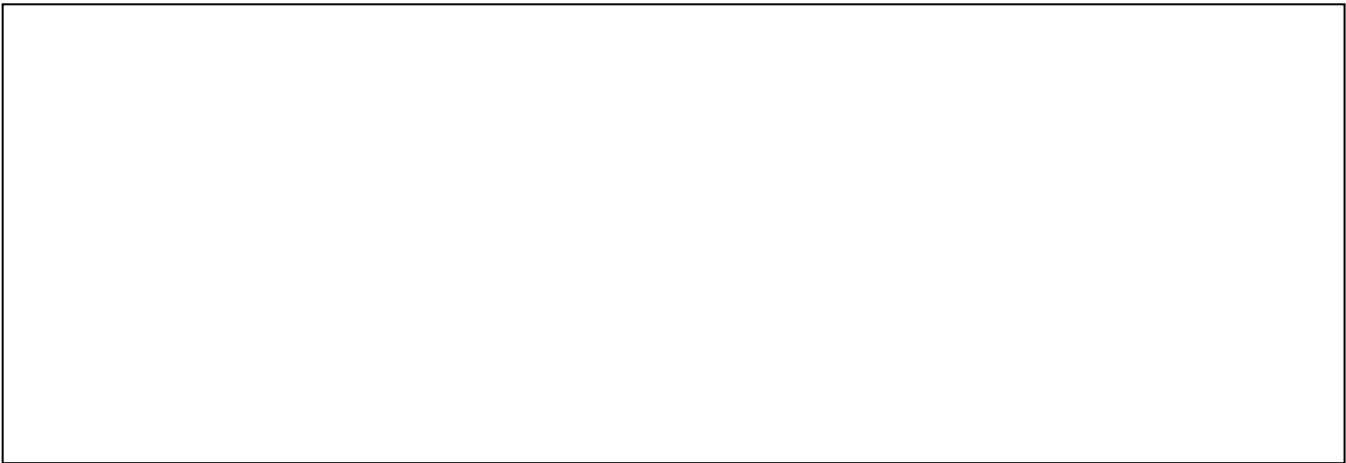
- C. 中国消费者不甚关注知名奢侈品的价格及其质量
- D. 比起知名度来，奢侈品的价格更吸引中国消费者

8. 我国酸雨主要出现于长江以南，北方只有零星分布，这是因为北方常有沙尘天气，来自沙漠的沙尘和当地土壤都偏碱性。

由此可以推出（ ）

- A. 长江以北地区的酸性污染物排放较少
- B. 长江以南地区的土壤偏碱性的较少
- C. 沙尘天气可有效降低酸雨出现的几率
- D. 有酸雨的地区出现沙尘天气的几率较小

三、全真组合推理



【经典真题】

1. 某公司招聘时有张三、李四、王五、赵六、钱七等 5 人入围。从学历看，有 2 人为硕士、3 人为博士；从性别看，有 3 人为男性、2 人为女性。已知，张三、王五性别相同，而赵六、钱七性别不同；李四与钱七的学历相同，但王五和赵六的学历不同。最后，只有一位女硕士应聘成功。

由此可以推出，应聘成功者为（ ）

- A. 张三
- B. 李四
- C. 王五
- D. 赵六

2. 在以下 5X5 矩形阵中，每个小方格可填入一个汉字，要求每行、每列及每个由粗线条围成的小区域内均含有松、菊、梅、兰、竹 5 个汉字，不能重复也不能遗漏。

根据已经给定的条件，可以推出矩阵中①②③④⑤方格中依次填入的汉字是（ ）

| | | | | |
|---|---|---|---|---|
| | 兰 | | ① | |
| 菊 | | 竹 | ② | |
| | | | ③ | |
| | 梅 | | ④ | |
| | | | ⑤ | 松 |

- A. 松兰梅竹菊
- B. 菊梅松竹兰
- C. 松兰菊竹梅
- D. 梅菊竹兰松

3. 五对夫妻结伴自驾游。从出发点到目的地，正好有三个服务区，将他们的行程分为四段路，他们在每个服务区都休息了一会儿，有的夫妻也刚好可以换人驾车走下一段路。车队行进过程中，每对夫妻均在自家车中，一人驾车，一人休息。小孙因头晚喝了不少酒，所以今天一直未敢碰方向盘，只是与驾车的妻子说着闲话。已知：

- 第一段路驾车的是：张、王、李、赵、周；
- 第二段路驾车的是：吴、王、张、赵、郑；
- 第三段路驾车的是：李、钱、张、刘、吴；
- 第四段路驾车的是：郑、张、王、钱、周。

根据以上信息，可以推出这五对夫妻分别是（ ）

- A. 李吴、周郑、赵钱、孙张、刘王
- B. 刘赵、钱王、孙李、郑张、周吴
- C. 孙张、李郑、吴周、刘王、赵钱
- D. 孙张、周郑、李吴、刘赵、王钱

4. 某市举办民间文化艺术展演活动，小李、小张、大王和老徐将作为剪纸、苏绣、白局和昆曲的传承人进行现场展演，每人各展演一项，展演按序一一进行。

主办方还有如下安排：

- (1) 老徐的展演要排在剪纸和苏绣的后面；
- (2) 白局、昆曲展演时小李只能观看；
- (3) 大王的展演要排在剪纸前面；
- (4) 小张的展演要排在昆曲和老徐展演前面。

根据上述安排，可以得出以下哪项（ ）

- A. 小李展演剪纸，排在第 1 位
- B. 大王展演苏绣，排在第 2 位
- C. 小张展演昆曲，排在第 3 位
- D. 老徐展演白局，排在第 4 位

5. 甲、乙、丙、丁、戊 5 人近期均到一座大型购物美食广场打工。她们打工的商家有家用电器店、服装店、药店、馄饨店、拉面馆，每人各去一家。每人开始打工的时间各不一样，分别是去年的 3 月、4 月、5 月、6 月、7 月。已知：

- (1) 甲是厨师，她在一家小吃店顺利找到工作；
- (2) 乙去了服装店，但她开始打工的时间比甲晚 3 个月；
- (3) 丙与去家用电器店打工的人是同乡，5 人中她开始打工的时间最晚；
- (4) 丁比戊开始打工的时间早，她去的是药店。

根据以上信息，可以得出以下哪项（ ）

- A. 3 月份甲开始到馄饨店打工
- B. 5 月份戊开始到家用电器店打工
- C. 6 月份丁开始到药店打工
- D. 7 月份丙开始到拉面馆打工

6. 某厅级机关计划选派 1 人前往海外进修公共管理，最合适的人选应具有如下条件：男性；通晓 1 门外语；

熟悉当地文化。有 4 位业务水平较高的处长甲、乙、丙、丁最后进入面试环节。4 人中有 3 名男性，2 人通晓 1 门外语，1 人熟悉当地文化，每位面试者都至少符合 1 项条件。已知：

- (1) 甲、乙的外语能力相同；
- (2) 乙、丙的性别相同；
- (3) 丙、丁并非都是男性。

通过考察，只有 1 人符合全部条件，被成功派往海外。

根据以上信息，可以得出被派往海外进修的人是（ ）

- A. 甲
- B. 乙
- C. 丙
- D. 丁

7. 学校操场有 6 条环形跑道，从外向内分别为 1 至 6 道，王伟、李明、刘平、张强、钱亮、孙新 6 人分别占据其中一道。已知：

- (1) 王伟的两侧是单数跑道，张强的两侧是双数跑道；
- (2) 李明与张强隔着两个跑道，钱亮在王伟与李明中间的那个跑道；
- (3) 刘平在单数跑道，孙新在双数跑道；
- (4) 王伟不在第二跑道；
- (5) 如果张强在第三跑道，那么王伟不在第四跑道。

根据以上陈述，可以得出以下哪项（ ）

- A. 在刘平和孙新之间隔着 4 个跑道
- B. 在钱亮和张强之间隔着 2 个跑道
- C. 在钱亮和孙新之间隔着 3 个跑道
- D. 在刘平和王伟之间隔着 1 个跑道

8. 甲、乙、丙、丁、戊 5 支球队进行小组单循环赛，每两个队之间互赛一场。循环赛结束后，各队胜负情况如下表所示（ ）

| 球队 | 胜 | 负 |
|----|---|---|
| 甲 | 2 | 2 |
| 乙 | 0 | 4 |
| 丙 | 1 | 3 |
| 丁 | 4 | 0 |
| 戊 | | |

根据以上信息，可以推出的是（ ）

- A. 甲队战胜了丙队和戊队
- B. 甲队负于丙队和戊队
- C. 甲队战胜了戊队，但负于丙队
- D. 甲队战胜了丙队，但负于戊队

9. 某企业有甲、乙、丙、丁、午、己、庚等 7 位董事，他们执行集体决策制度。制度规定，如果赞成票数达与会人数的一半以上，一项决策就能通过，否则不能通过；每位董事必须对所有决策提案行使表决权，要么赞成，要么反对，不得弃权。在一次决策会议上。董事悉数到齐，需要对 1 号、2 号、3 号等 3 项提案进行决策表决。已知：

- (1) 对这 3 项提案，每位董事都至少赞成一项，至少反对一项；

- (2) 甲赞成 1 号提案，但反对 2 号提案；
- (3) 乙赞成 1 号和 3 号提案；
- (4) 戊只赞成 1 号提案；
- (5) 庚反对 1 号和 2 号提案；

如果丁的选择与庚正好相反，可以得出以下哪项？（ ）

- A. 1 号提案能通过
- B. 2 号提案能通过
- C. 3 号提案能通过
- D. 3 号提案不能通过

10. 矩阵中，每个小方格中可填入一个汉字，要求每行每列均含有金、木、水、火、土 5 个汉字，不能重复也不能遗漏。

根据已经给到的条件，矩阵中①所在方格中应填入的汉字是（ ）

| | | | | |
|---|--|---|---|---|
| | | 木 | | ① |
| 土 | | | | |
| | | 水 | | 金 |
| 火 | | | | |
| | | | 土 | |

- A. 金
- B. 火
- C. 水
- D. 土

11. 马老师、刘老师、赵老师、冯老师四位老师是来自于 A、B、C、D 四所大学的任教老师，四人所教授的课程分别是心理学、管理学、书法学、历史学。已知：

- ①刘老师和心理学老师都不在 C 大学任教。
- ②马老师在 C 大学任教，书法学老师在 A 大学任教。
- ③赵老师曾经专门去 B 大学听管理学老师讲课。
- ④冯老师、赵老师和书法学老师是多年好友。
- ⑤书法学老师所在的 A 大学与心理学老师所在的 D 大学距离很近

由此可以推出（ ）

- A. 刘老师是 B 大学的管理学老师
- B. 赵老师是 D 大学的心理学老师
- C. 冯老师是 D 大学的心理学老师
- D. 冯老师是 A 大学的书法学老师

12. 某鲜花网店举行优惠活动，其中蓝玫瑰、白百合、康乃馨、君子兰、满天星、红绣球 6 种鲜花打七折且购买两种以上免邮费，小芳为装饰房间决定购买，已知：

- (1) 如果购买了蓝玫瑰或满天星，则不能购买红绣球；
- (2) 如果购买了君子兰，则一定购买了红绣球；
- (3) 如果购买了蓝玫瑰，则一定购买了满天星。

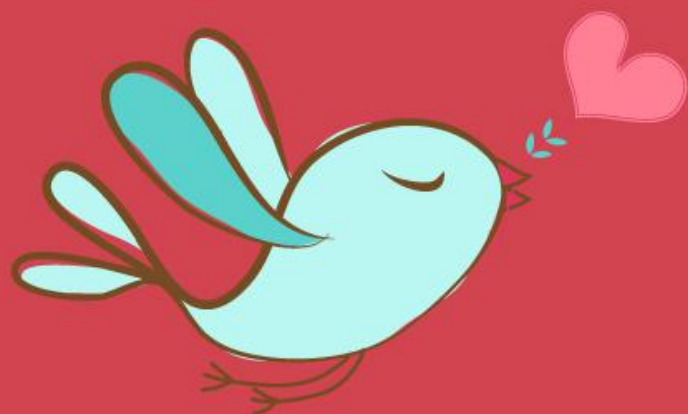
以下哪项一定不是小芳购买的鲜花组合（ ）

- A. 蓝玫瑰与满天星
- B. 康乃馨与红绣球
- C. 满天星与君子兰
- D. 满天星与康乃馨

13. 某高校共有口才学、成功学、计算机图论、Flash 制作以及逻辑学 5 门选修课，本学期开始要求每名学生必须选修 2 门课程。A 宿舍王明、张力、方伟、陈松 4 人进行选择，每个人选择的课程组合都是不相同的。已知王明没有选修成功学与 Flash 制作，张力没有选修口才学与逻辑学，只有方伟选修了计算机图论。

根据上述条件可以推出（ ）

- A. 陈松如果没有选修口才学，则必须选修成功学
- B. 陈松如果没有选修成功学，则选修 Flash 制作
- C. 陈松如果没有选修逻辑学，则选修 Flash 制作
- D. 陈松如果没有选修 Flash 制作，则选修逻辑学



美好的事情即将发生...

something wonderful is about to happen