

3月21日 19:00

判断四：真假话、模态命题、解题思想

公考通网校

[www.chinaexam.org](http://www.chinaexam.org)



公考通 APP



微信公众平台

## 一、真假命题推理

1. 某金融机构计划在欧洲和亚洲分别设立一个办事处，候选城市有 6 个，亚洲的吉隆坡、香港和首尔，欧洲的苏黎世、伦敦和法兰克福。该机构的两名工作人员就办事处的设立城市进行了如下猜测：

张经理：亚洲办事处一定会设在吉隆坡，绝不会设在首尔；

陈经理：欧洲办事处一定会设在伦敦，绝不会设在苏黎世。

事后得知，两人的猜测都只有一半是正确的。

根据以上信息，以下哪项是错误的判断（ ）

- A. 亚洲办事处设在香港
- B. 欧洲办事处设在法兰克福
- C. 亚洲办事处如果不设在香港，就会设在首尔
- D. 欧洲办事处如果不设在伦敦，那么也不会设在法兰克福

2. 张某死了，法医查明是中毒身亡，张某的两个邻居甲和乙对前来调查的赵警官说了这样的话：

甲：如果张某死于谋杀，他老婆李某脱不了干系，这段时间她正和张某闹离婚；

乙：张某不是死于自杀，就是死于谋杀，不可能是意外。

赵警官听了甲和乙的话以后，作出如下两个判断：

(1) 如果甲和乙说的都是对的或都是错的，那么张某就是死于意外；

(2) 如果甲乙两人中有一人说的是错的，那么张某就不是死于意外。

后来，查明事实后发现，赵警官的判断都是正确的。

根据以上信息，可以得出以下哪项（ ）

- A. 张某死于谋杀
- B. 张某死于自杀
- C. 张某死于意外
- D. 李某杀了张某

3. 对于小李、小王和小苗能否考取研究生，有以下 4 种猜测：

(1) 小李能考取；

(2) 要是小王能考取，那么小苗也能考取；

(3) 或是小王能考取，或者小李能考取；

(4) 小王能考取。

事后证实，这 4 种猜测中只有一种是对的。

根据以上信息，可以得出以下哪项（ ）

- A. 小李考取了
- B. 小苗没有考取
- C. 小苗考取了
- D. 小李没有考取

4. 某单位寻求对外合作, 准备在甲、乙、丙、丁四家单位中确定一个或几个合作对象。单位管理层经过认真调研和讨论, 最终形成了以下三种意见:

- (1) 对于甲和乙两单位, 至多选一个;
- (2) 对于甲和丁两单位, 至少选一个;
- (3) 如果选择丙或丁单位, 就不能选择乙单位。

在最终决定时, 单位领导只采纳了上述一种意见。

根据以上陈述, 以下哪项最符合单位领导的最终决定 ( )

- A. 选择乙、丙、丁
- B. 选择乙, 但不选择丙和丁
- C. 选择甲、乙、丁
- D. 选择丙, 但不选择乙和丁

5. 李虎、王强、张峰、刘阳四人出去旅行, 酒店安排四人住在 1 号、2 号、3 号、4 号客房, 四个房间按序号连在一起。对于四人的住宿安排:

李虎说: 我的房间只和他们其中一人相邻;

王强说: 张峰住在 2 号房间;

张峰说: 王强就住在我隔壁;

刘阳说: 他们三个人中至少有一个人说了真话。

已知刘阳说的是真话, 则下列关于四人住宿情况的安排一定错误的是 ( )

- A. 1 号房李虎, 2 号房刘阳, 3 号房张峰, 4 号房王强
- B. 1 号房王强, 2 号房李虎, 3 号房张峰, 4 号房刘阳
- C. 1 号房张峰, 2 号房刘阳, 3 号房王强, 4 号房李虎
- D. 1 号房王强, 2 号房张峰, 3 号房李虎, 4 号房刘阳

6. M 市年终机关作风评议工作即将开始, 6 位专家对市政府甲、乙、丙、丁、戊等 5 个重要部门分别作出如下预测:

- (1) 如果甲不能得第一, 则丙一定会得第三;
- (2) 如果乙能得第二, 则丁一定会得第四;
- (3) 如果甲得第一或者乙得第二, 则丙一定会得第三;
- (4) 如果甲得第一, 则乙得第二;
- (5) 丙不会得第三, 而甲得第一和乙得第二都是有可能的;
- (6) 丙不会得第三, 但戊会得第五。

评议结束后发现, 6 位专家中只有一位专家的话不符合评议结果, 据此, 可以推出 ( )

- A. 甲得第一
- B. 乙没有得第二
- C. 丙得第三
- D. 丁没有得第四

7. 有一段对话。甲: “有的鱼类资源枯竭的地方正是环境遭到破坏的地方。” 乙: “如果某地领导不重视环境保护的话, 该地环境就遭到破坏。” 丙: “不存在鱼类资源枯竭的地方, 也不存在环境遭到破坏的地方。” 丁: “凡鱼类资源枯竭的地方都不是环境遭到破坏的地方。”

如果甲、乙、丙、丁只有一人说错了, 那么下面哪句话是真的 ( )

- A. 有的地方的鱼类资源枯竭了  
B. 某地环境遭到破坏  
C. 某地领导不重视环境保护  
D. 某地领导重视环境保护

8. 一起盗窃案发生，经调查共有二人合伙作案。警察逮捕了甲、乙、丙、丁四名嫌疑人，罪犯必是其中二人。经询问，甲说：“丁是罪犯。”乙说：“甲是罪犯。”丙说：“我不是罪犯。”丁说：“我也不是罪犯。”经调查，四人中二人说了假话，二人说了真话。则下列哪项可能为真（ ）

- A. 甲、丁二人合伙作案  
B. 丙、丁二人合伙作案  
C. 甲、丙二人合伙作案  
D. 甲、乙二人合伙作案

9. 某单位共有 20 名工作人员。①有人是本科学历；②单位的负责人不是本科学历；③有人不是本科学历。上述三个判断中只有一个是真的。

以下哪项正确表示了该单位具有本科学历的工作人员的人数（ ）

- A. 20 个人都是本科学历  
B. 只有 1 个人是本科学历  
C. 20 个人都不是本科学历  
D. 只有 1 个人不是本科学历

10. 甲、乙、丙、丁四同学在一起讨论本班参加 A 活动的情况。甲说：我班所有同学都参加了；乙说：如果张帆没参加，那么李航也没参加；丙说：李航参加了；丁说：我班所有同学都没有参加。

已知四人中只有一人说得不正确，由此可见（ ）

- A. 甲说的不正确，张帆没参加  
B. 乙说的不正确，张帆参加了  
C. 丙说的不正确，张帆没参加  
D. 丁说的不正确，张帆参加了

11. A、B、C 三个大学生到某乡镇当村官，一个上了富村，一个上了穷村，一个上了不富不穷的村。但究竟谁到了哪个村，人们开始不清楚，于是作了如下猜测：

甲：A 上了富村，B 上了穷村

乙：A 上了穷村，C 上了富村

丙：A 上了不富不穷的村，B 上了富村

后来证实，甲、乙、丙三人的猜测都是只对了一半。

由此可以推出（ ）

- A. A 上了富村，B 上了穷村，C 上了不富不穷的村  
B. A 上了穷村，B 上了富村，C 上了不富不穷的村  
C. A 上了不富不穷的村，B 上了富村，C 上了穷村  
D. A 上了不富不穷的村，B 上了穷村，C 上了富村

## 二、模态命题推理

1. 通过实际的调查发现，有的被告是无辜的，甚至是被诬陷的；并非所有的嫌疑人都是罪犯。

如果上述调查的情况是真实的，那么以下哪项一定为真（ ）

- A. 有很多嫌疑人是被诬陷的
- B. 所有的嫌疑人都不是罪犯
- C. 有的嫌疑人不是罪犯
- D. 大多数嫌疑人都是罪犯

2. 不可能所有的错误都能避免。

以下哪项断定的含义，与上述断定最为接近（ ）

- A. 可能有的错误不能避免
- B. 有的错误必然不能避免
- C. 可能有的错误能避免
- D. 必然所有的错误都不能避免

3. 有人断言：“近日股市可能会上涨。”

下列哪项判断的意思和该人判断最为相近（ ）

- A. 近日股市必然上涨
- B. 近日股市必然不上涨
- C. 近日股市必然下跌
- D. 近日股市不必然不上涨

4. 最近一段时期，有关要发生地震的传言很多。一天傍晚，小芳问在院里乘凉的姥姥：“姥姥，他们都说明天要地震了。”姥姥说：“根据我的观察，明天不必然地震”。小芳说：“那您的意思是明天肯定不会地震了。”姥姥说不对。小芳陷入了迷惑。

以下哪句话与姥姥的意思最为接近（ ）

- A. 明天可能不地震
- B. 明天可能地震
- C. 明天不可能不地震
- D. 明天不可能地震

5. 并非任何战争都必然导致自然灾害，但不可能有不阻碍战争的自然灾害。

以下哪一项与上述断定的含义最为接近（ ）

- A. 有的战争可能不导致自然灾害，但任何自然灾害都可能阻碍战争
- B. 有的战争可能不导致自然灾害，但任何自然灾害都必然阻碍战争
- C. 任何战争都不可能导致自然灾害，但有的自然灾害可能阻碍战争
- D. 任何战争都可能不导致自然灾害，但有的自然灾害必然阻碍战争

6. 若“所有灵长类动物大脑可能都具有额叶皮质”为真，则以下哪项一定为真（ ）

- A. 并非所有灵长类动物大脑都具有额叶皮质，这是不必然的
- B. 所有灵长类动物大脑都具有额叶皮质，这是必然的
- C. 所有灵长类动物大脑都具有额叶皮质
- D. 并非所有灵长类动物大脑都具有额叶皮质，这是可能的

### 三、解题思想

1. 在某公司新招聘的 100 名应届毕业生（不含专科）中，男性 42 名，女性 58 名；研究生的比例超过了本科生，计算机类毕业生人数多于文史类毕业生，除了计算机类和文史类专业外，还有其他专业毕业的学生。

根据以上陈述，关于上述 100 名大学毕业生，可以得出以下哪项（ ）

- A. 计算机类研究生人数多于文史类本科生
- B. 女性计算机类毕业生人数多于男性文史类本科生
- C. 女性研究生人数多于男性本科生
- D. 计算机类研究生人数多于男性本科生

2. 甲乙丙丁四人需要从物理、化学、生物、政治、历史、地理六门课里各选择两门课参加兴趣小组，已知甲选了两门理科，乙至少选一门理科并且至多有一门课和甲相同，丙至少选一门文科并且另一门课和甲不同，丁选择了甲乙丙三人均未选的两门课。

以下选项有可能正确的是（ ）

- A. 甲乙丙三人均选了某一门课
- B. 有一门课四人均未选择
- C. 甲乙丙均未选择某三门课
- D. 甲、乙、丁选的课没有重复

3. 某研究所对该年上年度研究成果的统计显示：在该所所有的研究人员中，没有两个人发表的论文的数量完全相同；没有人恰好发表了 10 篇论文；没有人发表的论文的数量等于或超过全所研究人员的数量。

如果上述统计是真实的，则以下哪项断定也一定是真实的（ ）

- I. 该所研究人员中，有人上年度没有发表 1 篇论文。
  - II. 该所研究人员的数量，不少于 3 人。
  - III. 该所研究人员的数量，不多于 10 人。
- A. 只有 I 和 II
  - B. 只有 I 和 III
  - C. I、II、III
  - D. 只有 I

4. 法学院的女生比男生多，在 14 年下学期的数学期末考试中，法学院不及格的学生超过了一半。

由此可见（ ）

- A. 女生不及格的比男生不及格的多
- B. 女生不及格的比男生及格的多
- C. 女生及格的比男生不及格的多
- D. 女生及格的比男生及格的多

5. 在某校新当选的校学生会的七名委员中，有一个大连人，两个北方人，一个福州人，两个特长生(即有特殊专长的学生)，三个共产党员，假设上述介绍涉及了该学生会中的所有委员。

则以下各项关于学生会委员的断定都是与题干不矛盾，除了（ ）

- A. 两个特长生都是共产党员
- B. 共产党员不都是南方人
- C. 特长生都是南方人
- D. 大连人是特长生

6. 某研究所有 15 名研究员和研究生，再过几天，该所将增加 1 人。无论该所是否增加 1 人，下述情况都不会改变：在这些科研人员中，研究生多于研究员；男研究员多于男研究生；男研究生多于女研究生；至少有一位女研究员。

由此可见，即将增加的人是（ ）

- A. 女研究生                      B. 男研究员                      C. 女研究员                      D. 男研究生

7. 为适应城市规划调整及自身发展的需要，某商业银行计划对全市营业网点进行调整，拟减员 3%，并撤销三个位于老城区的营业网点，这三个营业网点的人数正好占该商业银行总人数的 3%。计划实施后，上述三个营业网点被撤销，整个商业银行实际减员 1.5%。此过程中，该银行内部人员有所调整，但整个银行只有减员，没有增员。

据此可知，下列陈述正确的有（ ）

I 有的营业网点调入了新成员。

II 没有一个营业网点调入新成员的总数超出该银行原来总人数的 1.5%。

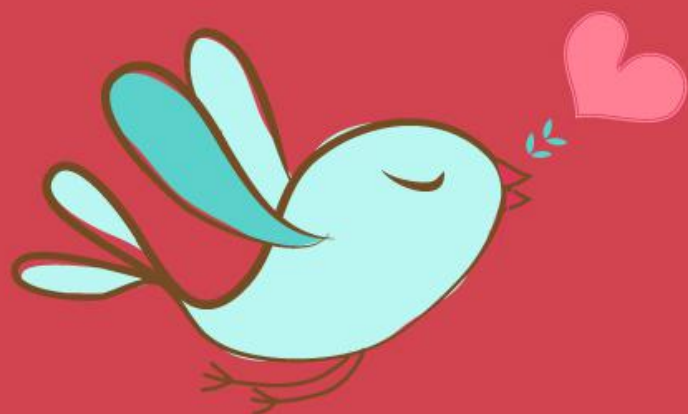
III 被撤销营业网点中的留任人员不超过该银行原来总人数的 1.5%。

- A. 只有 I                              B. 只有 I 和 II  
C. 只有 II 和 III                      D. I、II 和 III

8. 某市实行人才强省战略，2010 年从国内外引进各类优秀人才 1000 名。其中，管理类人才 361 人，非管理类不具有博士学位的人才 250 人，国外引进的非管理类人才 206 人，国内引进的具有博士学位的 252 人。

根据以上陈述，可以得出（ ）

- A. 国内引进的有博士学位的管理类人才少于 70 人  
B. 国内引进的有博士学位的管理类人才多于 70 人  
C. 国外引进的有博士学位的管理类人才少于 70 人  
D. 国外引进的有博士学位的管理类人才多于 70 人



美好的事情即将发生...

something wonderful is about to happen



公考通