

3月28日 常识

公考通网校

www.chinaexam.org



公考通 APP



微信公众平台

【试试手】

一跨国企业计划7月份在全球两个大城市同期举办大型室外活动。为避免降雨影响活动效果，选择下列哪两个城市最为合理（ ）

- A. 北京和纽约
- B. 东京和马德里
- C. 上海和伦敦
- D. 罗马和洛杉矶

【常识判断技巧】

一、矛盾分析法

【例1】在经济衰退时期，有利于扩大内需的政策措施是（ ）

- A. 提高税率
- B. 提高存款准备金率
- C. 降低税率
- D. 缩减财政支出

【例2】（2017 山东）与其他投资基金相比，下列哪项不是货币型基金的特点（ ）

- A. 高流动性
- B. 风险性较高
- C. 收益率较低
- D. 投资费用低

【例3】（2017 国家）依据《刑法修正案（九）》的规定，下列说法错误的是（ ）

- A. 对伪造货币罪不再处以死刑
- B. 对代替他人参加高考的行为应作出行政处罚
- C. 组织群众在医院闹事、造成严重损失的行为是犯罪行为
- D. 编造虚假险情在微信中传播、严重扰乱社会秩序的行为是犯罪行为

【例4】古人归纳总结出许多观天象识天气的谚语。下列与天气变化无关的谚语是（ ）

- A. 朝霞不出门，晚霞行千里
- B. 天上鱼鳞云，地下雨淋淋
- C. 东风是个精，不下也要阴
- D. 百日连阴雨，总有一日晴

【例5】（2018 北京）下列各项政府行为中，属于经济手段的是（ ）

- A. 制定食品安全法规
- B. 关闭污染严重的企业
- C. 中央银行提高存款准备金率
- D. 质监部门对制假企业处以罚款

【例6】（2016 国考）下列哪项不属于古人的林业思想（ ）

- A. 孟春之月，禁止伐木
- B. 斧斤以时入山林，林木不可胜用
- C. 凡有地牧民者，务在四时，守在仓廩
- D. 春三月，山林不登斧，以成草木之长

【例7】日本“3·11”地震后，日元反常地出现了升值现象，而导致日元升值的主要因素之一是国际游资进行的炒作。直到日本央行多次注资以及七国集团干预汇市后，日元汇率才趋于稳定。关于日元升值，下列说法正确的是（ ）

- A. 日元升值能促使日本经济在震后快速恢复，因为“钱更值钱”了
- B. 日元升值是投机现象所致，从长远来看不利于日本与国际经济的稳定
- C. 日元升值有利于日本扩大出口，充分利用国际市场来恢复经济
- D. 日元升值是日本经济发展的必然结果

【例8】（2012 江西）“徒法不足以自行”这句话表明（ ）

- A. 法律是由社会物质生活条件决定的
- B. 在正式公布之前，法律不会自己生效
- C. 法律的作用是有局限的
- D. 法律永远不能满足人类的需要

二、逻辑推理法

【例9】有关海啸，下列说法错误的是（ ）

- A. 海啸来临时，海水可能会突然先退下去几十米甚至几百米
- B. 只有水下地震这种大地活动可能引起海啸
- C. 海啸发生时掀起的海浪高度可达几米至几十米不等，形成“水墙”
- D. 海啸发生时，从海底到海面整个水体在波动，所含的能量惊人

【例 10】下列哪种情形最可能实行一审终审（ ）

- A. 基层人民法院审理被告提出反诉的买卖合同纠纷案件
- B. 基层人民法院审理夫妻双方争夺子女抚养权的离婚案件
- C. 中级人民法院审理在本辖区有重大影响的合同纠纷案件
- D. 基层人民法院审理权利义务关系明确的租赁合同纠纷案件

【例 11】下列情形符合法律规定的是（ ）

- A. 甲乙二人自由恋爱，因两人均年满 20 周岁，经双方父母同意，两人可以结婚
- B. 丙 12 岁，玩火酿成火灾，造成重大财产损失，但丙不承担失火罪的刑事责任
- C. 丁 6 岁，春节收到红包若干，其母认为丁尚年幼，红包里的钱应归监护人所有
- D. 19 岁的大学生戊，认为父母有义务支付他的教育费及生活费至其独立工作为止

【例 12】（2014 国考）关于宇航员在太空的生活，下列说法不正确的是（ ）

- A. 宇航员可使用特定的加热器对食品进行加热
- B. 宇航员从太空返回地面后，失重状态消失，质量会有所增加
- C. 宇航员应睡在固定的睡袋中，以免被气流推动误碰仪器设备开关
- D. 在同一航空器中的宇航员可以直接交谈，无须借助无线电通讯设备

【例 13】小张今年 15 周岁，根据《刑法》规定，他对下列哪种行为不负刑事责任（ ）

- A. 抢劫
- B. 故意伤害致人轻伤
- C. 放火
- D. 贩卖毒品

【例 14】（2014 浙江）编造、故意传播虚假恐怖信息，严重扰乱社会秩序，具有下列哪一情形的，应当处五年以上有期徒刑（ ）

- A. 致使航班备降或返航
- B. 造成直接经济损失二十万元以上的
- C. 多次编造、故意传播虚假恐怖信息
- D. 造成三人以上轻伤或者一人以上重伤

【例 15】（2015 国考）关于我国农村三级卫生服务网络，下列说法正确的是（ ）

- A. 主要承担预防保健、基本医疗、健康教育、计生指导等任务
- B. 包括乡镇卫生院、村卫生室和家庭自我保健

- C. 以让农民“看病不出乡镇”为发展目标
- D. 以乡镇卫生院为基础

三、排除法

【例 16】匾额是中国古建筑的重要组成部分，显示建筑物的性质，下列匾额与建筑物对应正确的一组是（ ）

- A. 明镜高悬——贡院
- B. 万世师表——关帝庙
- C. 还我河山——武侯祠
- D. 正大光明——乾清宫

【例 17】关于生活常识，下列说法错误的是（ ）

- A. 缺碘可能会患“大脖子病”
- B. 吃水果有助于补充维生素
- C. 甲醛可以用作药品的防腐剂
- D. 回收废电池可减少重金属污染

【2017 云南】

1. 泰山在我国传统文化中具有特殊的意义，下列对泰山相关描述错误的是（ ）

- A. “泰斗”，即“泰山北斗”，指在德行或事业方面为大家所敬仰的人
- B. 泰山位于山东省中部，又名“岱宗”“东岳”等，被誉为“五岳之首”
- C. “会当凌绝顶，一览众山小”是唐代诗人杜牧咏泰山的名句
- D. 在古代，人们常用“老泰山”尊称岳父

2. 在公共场所中常有各种各样的提示语，下列选项中，提示语使用最恰当的是（ ）

- A. 盘山公路转弯处：亲爱的司机朋友们，为了您和家人的幸福，请将车速控制在每小时 20 千米，前方为本段公路转弯处，是本路段的事故高发点
- B. 公共绿地：你我垃圾乱扔，谁来掩埋填坑？爱护环境靠大家，想想后代子孙
- C. 超市：内有监控，小偷自重，一经确认，偷一罚十
- D. 餐厅：无烟场所，请勿吸烟；面阻不雅，利己利他

3. 对联是中华语言独特的艺术形式，它要求两行文字字数相同，意义相关，词性相当，结构相称，对仗工整，如能藏典更佳。下列选项是以不同地方为题材所作的对联，其中最恰当的一项是（ ）

- A. 安徽和陕西：黄山为九州增色；瓷器与中国同名
- B. 湖南和湖北：八百里洞庭凭岳阳壮阔；两千年赤壁览黄鹤风流
- C. 四川和贵州：川肴蜀绣渝州城，花径草堂；苗寨黔山黄果树，茅台赤水
- D. 内蒙古和黑龙江：碧草毡房，春风马背牛羊壮；苍松雪岭，沃野豆谷千里香

4. 我国古代人才测评方式主要有选、举、考、用四种，每一种测评方式都有与之对应的选拔制度，下列选项对应错误的是（ ）

- A. 选——禅让制 B. 举——察举制
C. 考——科举制 D. 用——九品中正制

5. 从生物学角度来讲，下列骨髓配对移植成功概率最大的是（ ）

选项	捐髓者	受捐者	备 注
A	父亲	女儿	两人血型相同
B	丈夫	妻子	共同生活近 50 年，感情深厚，生活习惯一致
C	哥哥	妹妹	同父同母兄妹，年龄相差 12 岁
D	孙子	爷爷	爷爷曾为孙子捐出血液和部分肝脏

- A. A B. B C. C D. D

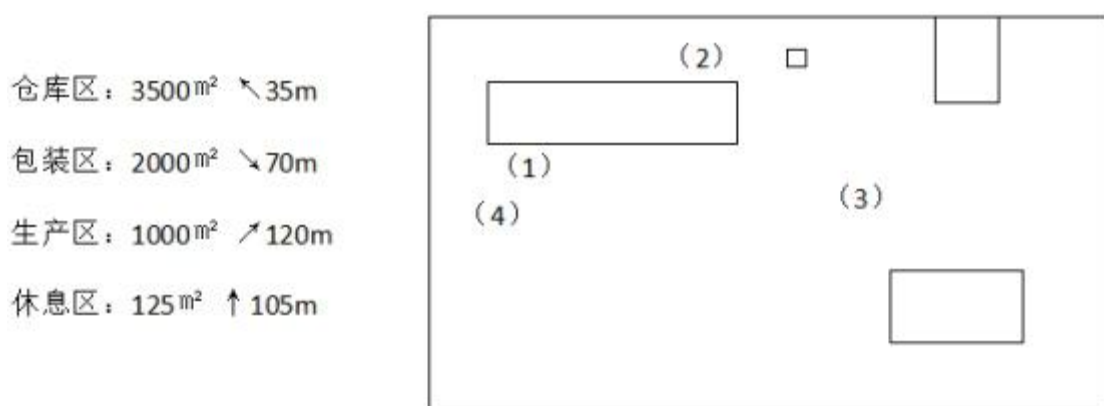
6. 下列器物及其属性分类对应错误的是（ ）

- A. 钗、簪——饰品 B. 笏、筷——餐具
C. 觥、杯——酒器 D. 履、屐——鞋子

7. 下列诗句体现了环境对生物影响的是（ ）

- A. 梅子留酸软齿牙，芭蕉分绿与窗纱
B. 花到岭南无月令，撞水撞粉透性灵
C. 秋阴不散霜飞晚，留得枯荷听雨声
D. 芳树无人花自落，春山一路鸟空啼

8. 下图左边为某工业园区区域指示牌内容，右边框内四个长方形为园区内各功能区域面积大小及分布大致示意，据此，指示牌所在位置最可能是（ ）



- A. (1) B. (2) C. (3) D. (4)

9. 下列选项中，没有体现生命现象的是（ ）

- A. 梅雨季节，门环惹铜绿 B. 遭遇污染，汪洋变赤潮

- C. 只待时日，化蛹成彩蝶 D. 水沁石板，青苔绘碧痕

10. 下列选项对烹饪方式的解释表述正确的是（ ）

- A. 煊——将食物放在沸水中烫
B. 煨——将各种食物混合加水煮
C. 烩——用小火将食物慢慢地煮
D. 焗——利用蒸汽使密闭容器中的食物变熟

11. 下列表述错误的是（ ）

- A. 长期饮用缺氟的水容易患上龋齿
B. 纤维素属于糖类，是植物的主要成分
C. 锌、钙、铁等在人的生长发育期是必不可少的
D. 油脂在体内经氧化放出能量，为维持恒定体温提供能量

12. 以下各项按时间先后顺序排列正确的是（ ）

- A. 秦朝-南朝-北朝-唐朝
B. 三叠纪-泥盆纪-侏罗纪-白垩纪
C. 法国大革命-美国南北战争-辛亥革命-五四青年运动
D. 《论语》-《百年孤独》-《三国志》-《战争与和平》

13. 我国自古就非常重视非物质文化遗产的保护，西汉时期所设立的相应保护机构是（ ）

- A. 秘府 B. 乐府 C. 鸿胪寺 D. 大理寺

14. 人造骨要求作为原料的金属具有耐热性、韧性和生物相容性等特点。据此，下列材料最适合制作人造骨的是（ ）

- A. 钛合金 B. 青铜 C. 焊锡 D. 不锈钢

15. 下列表述正确的是（ ）

- A. 内陆国也可拥有并发展海军力量
B. 参与联合国维和行动经费由各派驻国负担，但前提是派驻国的参谋军官、军事观察员及维和分队人员可以在被派驻国境内使用重武器
C. 当发生超过里氏 8 级的地震时，国际医疗卫生组织及救援队伍可以不经地震发生国同意直接进入该国领土进行搜救工作
D. 根据动力分类，潜艇可分为常规潜艇和核潜艇，其中常规潜艇属于战略潜艇，核潜艇属于攻击型潜艇

16. 根据我国现有法律规定，下列最有可能被判处有期徒刑（实刑）的是（ ）

- A. 19 岁的周某持刀抢劫他人现金 10 元
B. 林某受人胁迫，首次偷窃就盗取了价值 400 元的食物
C. 王某精神病发作，在神志不清时赤手空拳地打伤无辜的路人
D. 张某为朋友担保，向他人无息借款 5 万元，在朋友无法偿还后也未还款

17. 教练给某学员的便条上写道：今天你表现不错，跑位积极，速度达到每秒 7 米，全场跑动距离达到 1.3 千米，但要更注意与队友们的配合，毕竟 60 分钟的比赛不是你一个人的战斗。据此可知，该教练最可能从事的运动是（ ）

- A. 足球 B. 马拉松 C. 篮球 D. 橄榄球

18. 下列语句与哲学原理对应错误的是（ ）

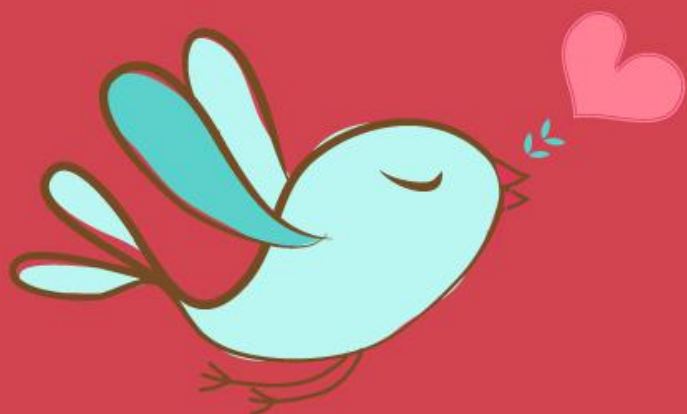
- A. 横切牛羊竖切猪，要省力气看纹路——办事要按客观规律
B. 工欲善其事，必先利其器——主观能动性发挥受客观条件限制
C. 破屋更遭连夜雨，漏船又遇打头风——事物发展是前进性与曲折性的统一
D. 不登高山，不知天之高也；不临深渊，不知地之厚也——实践是真理来源

19. 下列关于食品药品监管说法正确的是（ ）

- A. 获得“驰名商标”称号，且连续 5 年产品抽检合格的食品生产厂家，其所生产的食品可获免检资格
B. 药品包装上印有“OTC”字样的，表明该药品为处方药
C. 保健品、药品均需国家食品药品监督管理总局批准注册
D. 个人姓名不可注册为食品商标

20. 下列做法正确的是（ ）

- A. 用湿土包裹保存新鲜土豆
B. 用铁罐存放冷却的浓硫酸
C. 用铝制器皿泡制老醋花生
D. 用顶部带气孔的玻璃坛制作泡菜



美好的事情即将发生...

something wonderful is about to happen



公考通