

3月5日 19:00

资料一作业

公考通网校

www.chinaexam.org



公考通 APP



微信公众平台

所给出的图、表、文字或综合性资料均有若干问题要你回答。你应根据资料提供的信息进行分析、比较、计算和判断处理。

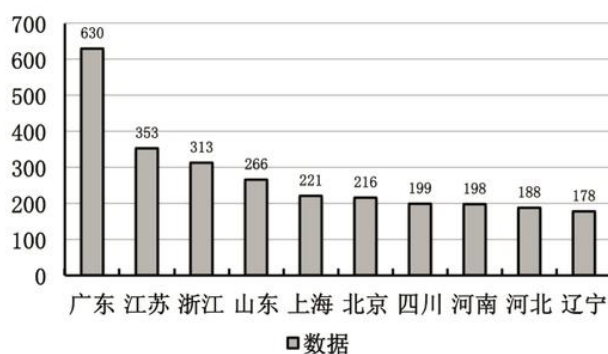
2011 联考

一、根据以下资料，回答 1~5 题

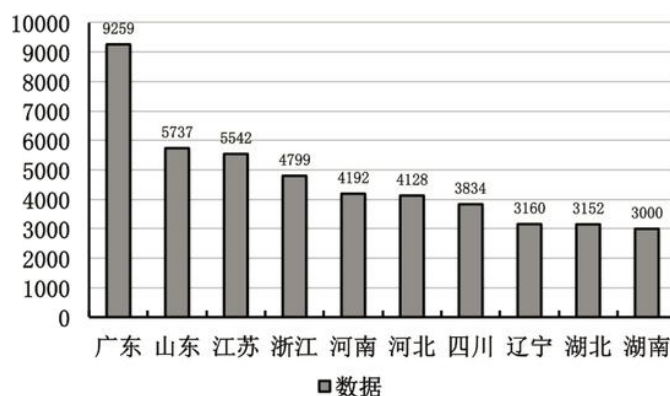
2010 年 1~6 月，全国电信业务收入总量累计完成 14860.7 亿元，比上年同期增长 21.4%；电信主营业务收入累计完成 4345.5 亿元，比上年同期增长 5.9%。其中，移动通信收入累计完成 2979 亿元，比上年同期增长 11.2%，比重提升到 68.55%，增加了 3.24%；固定通信收入累计完成 1366.5 亿元，比重下降到 31.45%。

2010 年 1~6 月，全国电话用户净增 4920.4 万户，总数达到 11.1 亿户，其中，固定电话用户减少 876.7 万户，降至 3.05 亿户；移动电话用户增加 5797 万户，总数突破 8 亿户，达到 8.05 亿户。

2010年1—6月电信主营业务收入排名前十的省份（亿元）



2010年6月移动电话用户数量排名前十的省份（万户）



- 2010 年 1~6 月，我国电信业务收入总量比上年同期增长了（ ）

A. 2476.7 亿元 B. 2619.6 亿元 C. 2972.0 亿元 D. 3180.2 亿元
- 截止 2010 年 6 月，我国的移动电话用户占全国电话用户的比重相比 2009 年底约（ ）

A. 增加了 2 个百分点 B. 增加了 8 个百分点

C. 减少了 2 个百分点 D. 减少了 8 个百分点
- 根据上面的图表资料，可以推出的是（ ）

A. 2010 年 1~6 月，山东省的户均电信主营业务收入小于江苏省和浙江省

B. 2010 年 1~6 月，北京、上海的电信主营业务收入主要来自于固定通信

C. 2011 年 6 月，广东省的固定电话用户数量将突破 1 亿

D. 按照全国移动电话用户 2010 年上半年的平均增速，到 2011 年 1 月，广东省的移动电话用户数量将突破 1 亿

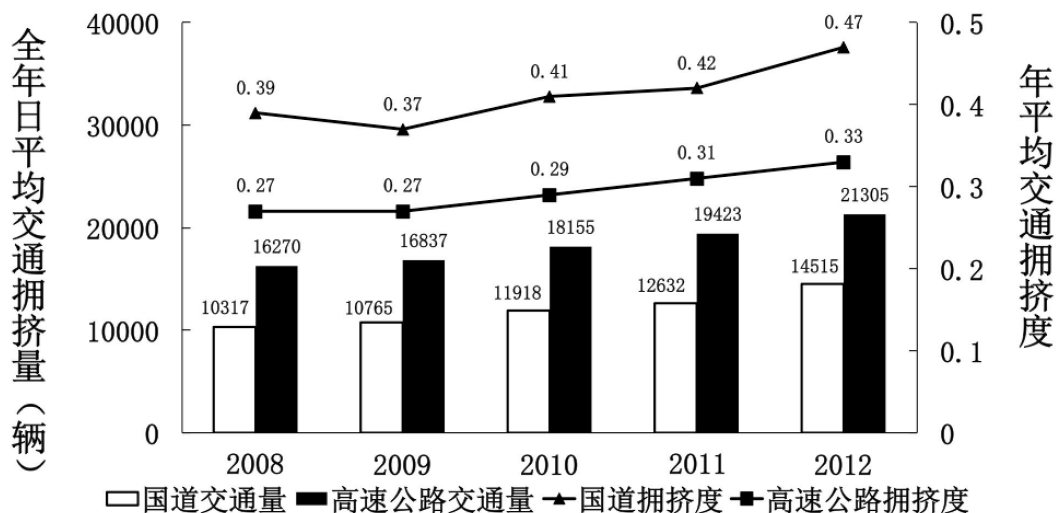
4. 2010年1~6月,我国固定通信收入比上年同期减少约()
 A. 3% B. 11% C. 4% D. 31%
5. 根据上述资料判断,下列说法中正确的是()
 A. 2010年1~6月,我国的移动电话用户首次达到8亿
 B. 2010年1~6月,我国电信业务收入总量主要来自电信主营业务
 C. 2010年6月,广东省移动电话用户数大于辽宁、湖北、湖南三省之和
 D. 2010年1~6月,我国南方地区的电信主营业务收入普遍高于北方地区

2014 国家

二、根据以下资料,回答6~10题

2012年全国国道网车流量较大的地区主要集中在北京、天津、上海、江苏、浙江、广东和山东,上述省市国道网的日平均交通量均超过2万辆。全国国道网日平均行驶量为244883万公里,北京、天津、河北、山西、上海、浙江、湖北、广东的国道年平均拥挤度均超过0.6。其中,国家高速公路日平均交通量为22181辆,日平均行驶量为148742万公里;普通国道日平均交通量为10845辆,日平均行驶量为111164万公里。全国高速公路日平均交通量为21305辆,日平均行驶量为204717万公里。(注:交通拥挤度指公路上某一路段折算交通量与适应交通量的比值,反映交通的繁忙程度)

2008~2012年全国国道与高速公路日平均交通量及年平均交通拥挤度



6. 2009~2012年全国国道日平均交通量同比增速最快的一年是()
 A. 2010年 B. 2009年 C. 2012年 D. 2011年
7. 2008~2012年全国国道与高速公路年平均拥挤度数值相差最小的年份,高速公路全年日平均交通量为()
 A. 10765辆 B. 16837辆 C. 12632辆 D. 19423辆
8. 以下关于2012年日平均行驶量由高到低排序正确的是()
 A. 国家高速公路—全国高速公路—普通国道
 B. 全国高速公路—国家高速公路—全国国道网
 C. 全国国道网—普通国道—国家高速公路
 D. 全国国道网—全国高速公路—普通国道
9. 2012年国家高速公路日平均交通量约是普通国道日平均交通量的()
 A. 1.7倍 B. 1.5倍 C. 2.0倍 D. 1.8倍

10. 能够从上述资料中推出的是 ()
- A. 2008~2012 年, 全国国道交通繁忙程度持续增加
 - B. 2012 年国道网日平均交通量超过 2 万辆的省份最多有 6 个
 - C. 2008~2012 年, 全国高速公路交通繁忙程度持续增加
 - D. 2012 年国道年平均拥挤度超过 0.6 的省份至少有 8 个

2012 联考

三、根据以下资料, 回答 11~15 题

21 世纪头 10 年, 金砖国家整体经济平均增长超过 8%, 远高于发达国家 2.6% 的平均增长率及 4.1% 的全球平均增长率, 金砖国家在全球 GDP 中所占份额从 2000 年的 17.0% 提升到 2010 年的 25.7%, 且将继续提升。

2010~2011 年金砖国家 GDP 与人口数概况

	2010 年 GDP (亿美元)	2011 年 GDP (亿美元)	2010 年人口 数 (万人)	2011 年人口 数 (万人)
巴西	21430	24808	19070	19200
俄罗斯	14870	18500	14191	14287
印度	16030	18392	118211	121000
中国	59310	73010	133787	134413
南非	3640	3750	4999	5000

2010~2011 年金砖国家三次产业的 GDP 比重 (%)

	2010 年			2011 年		
	第一产业	第二产业	第三产业	第一产业	第二产业	第三产业
巴西	5.30	28.10	66.60	5.50	27.50	67.00
俄罗斯	4.00	35.40	60.60	4.30	37.20	58.50
印度	21.60	23.70	54.70	19.10	26.30	54.60
中国	10.10	46.70	43.20	10.10	46.80	43.10
南非	11.80	21.00	67.20	12.10	20.80	67.10

11. 2000~2010 年金砖国家的 GDP 总量占全球份额提升了 ()
- A. 8.7 个百分点
 - B. 17.0 个百分点
 - C. 25.7 个百分点
 - D. 42.7 个百分点
12. 2010 年全球 GDP 总量约为 ()
- A. 30.50 万亿美元
 - B. 44.86 万亿美元
 - C. 53.88 万亿美元
 - D. 67.80 万亿美元
13. 2010 年金砖国家中人均 GDP 超过 1 万美元的国家有 ()
- A. 1 个
 - B. 2 个
 - C. 3 个
 - D. 4 个
14. 2011 年, 金砖国家中第三产业 GDP 规模最大的是 ()
- A. 巴西
 - B. 俄罗斯
 - C. 南非
 - D. 中国

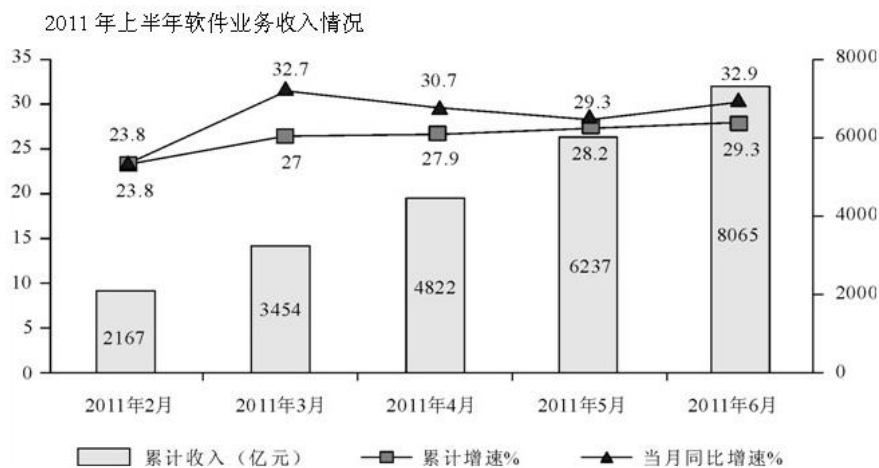
15. 能够从上述资料推出的是 ()
- A. 2011 年中国 GDP 超过金砖国家总量的 50%
- B. 金砖国家中第三产业占比高, 人均 GDP 也相应高
- C. 2011 年世界人口增速最快的国家是印度
- D. 2020 年金砖国家 GDP 将占到全球的 50%。

2013 联考

四、根据以下资料, 回答 16~20 题

2011 年上半年, 我国软件产业实现软件业务收入 8065 亿元, 同比增长 29.3%, 增速比去年同期高 0.2 个百分点; 实现利润 103 亿元, 同比增长 34.9%。其中, 6 月份完成软件业务收入 1828 亿元, 同比增长 32.9%, 增速比 5 月份回升 3.6 个百分点。

上半年, 信息技术咨询服务。数据处理和运营服务实现收入 761 和 1073 亿元, 同比增长 36.5%和 34.5%, 分别高出全行业 7.2 和 5.2 个百分点; 嵌入式系统软件实现收入 1443 亿元, 同比增长 33.8%, 增速比去年同期高 14.2 个百分点。软件产品和信息系统集成服务发展较为稳定, 分别实现收入 2867 亿元和 1673 亿元, 同比增长 28.2%和 23.9%。IC 设计增长放缓, 上半年实现收入 248 亿元, 同比增长 13.7%, 低于去年同期 20 个百分点以上。



16. 2011 年 6 月份我国软件产业软件业务收入占上半年总值的比重约为 ()
- A. 22.7% B. 24.6% C. 26.5% D. 29.1%
17. 与 2011 年一季度相比, 二季度软件业务收入增长了约 ()
- A. 30.2% B. 33.5% C. 36.7% D. 39.4%
18. 2011 年上半年嵌入式系统软件收入同比增长了 () 亿元。
- A. 307 B. 365 C. 424 D. 488
19. 2011 年上半年收入占整个软件产业的比重高于上年同期水平的是 ()
- A. 信息系统集成 B. 嵌入式系统软件 C. IC 设计 D. 软件产品
20. 以下说法与资料相符的是 ()
- A. 2011 年 5 月份我国软件产业实现软件业务收入同比增长 28.2%
- B. 2011 年 3 月份我国软件产业实现软件业务收入高于 4 月份
- C. 2011 年上半年信息技术服务实现收入超过 1800 亿元
- D. 2010 年上半年 IC、设计实现收入同比增速为 6.3%

【参考解析】

1. **【解析】**B。2010年1~6月，我国电信业务收入总量比上年同期增长了 $14860.7 \times 21.4\% \div (1+21.4\%) \approx 14860 \div (1+1 \div 5) \times 0.21 = 14860 \times (5 \div 6) \times 0.21 \approx 2477 \times 1.05$ (亿元)，估算可知B项当选。

2. **【解析】**A。2010年移动电话用户占全国电话用户的比重为 $8.05 \div 11.1 \approx 72.5\%$ ，2009年比重为 $(8.05 - 0.58) \div (11.1 - 0.49) \approx 7.45 \div 10.6 \approx 70.3\%$ ， $72.5\% - 70.3\% = 2.2\%$ ，可知A项当选。

3. **【解析】**D。A项：材料中未给出山东省的电信主营业务用户数，无法求出户均数值，因此A项错误。

B项：材料中未给出北京、上海的电信主营业务收入构成，因此B项错误。

C项：材料中未给出广东省2010年的固定电话用户数，无法确定其2011年的固定电话用户数，因此C项错误。

D项：计算可知D项正确。

4. **【解析】**C。因为2010年1~6月移动通信收入比重增加3.24%，即固定通信收入比重减少3.24%，所以2009年的比重为 $31.45\% + 3.24\% = 34.69\%$ ，因此2009年1~6月份的固定通信收入为 $4345.5 \div (1+5.9\%) \times 34.69\% \approx 1423$ 亿元，由材料可知2010年1~6月固定通信为1366.5亿元，因此固定通信收入的减少率约为 $(1424 - 1366) \div 1424 = 4\%$ 。因此C项当选。

5. **【解析】**A。A项：根据材料第二段可知，2010年1~6月我国移动电话用户首次达到8亿，A项正确。

B项：2010年1~6月，我国电信业务收入总量为14860.7亿元，电信主营业务收入为4345.5亿元，显然后者不是前者的大部分，B项错误。

C项：2010年6月，广东省移动电话用户数为9259万户，辽宁+湖北+湖南=3160+3152+3000=9312，前者小于后者，C项错误。

D项：山东属于北方地区，但却高于南方的上海，可知D项错误。

6. **【解析】**C。2009年全国国道日平均交通量同比增速为 $\frac{10765}{10317} - 1$ ，2010年同比增速为 $\frac{11918}{10765} - 1$ ，2011年同比增速为 $\frac{12632}{11918} - 1$ ，2012年同比增速为 $\frac{14515}{12632} - 1$ 。比较发现，2012年分数的分子、分母相差最大，因此分数值最大。则同比增速最快的一年是2012年。

7. **【解析】**B。观察图中两条折线可知，2009年全国国道与高速公路年平均拥挤度数值相差最小，该年高速公路全年日平均交通量为16837辆。

8. **【解析】**D。由资料可知，全国国道网的日平均行驶量为244883万公里，国家高速公路日平均行驶量为148742万公里，普通国道日平均行驶量为111164万公里，全国高速公路日平均行驶量为204717万公里。由高到低排序是：全国国道网—全国高速公路—国家高速公路—普通国道，D项正确。

9. **【解析】**C。由资料可知，2012年国家高速公路日平均交通量为22181辆，普通国道日平均交通量为10845辆，前者是后者的 $\frac{22181}{10845} \approx \frac{22200}{10800} = \frac{111}{54} \approx 2.1$ (倍)，C项与之最接近，当选。

10. **【解析】**D。A项，2009年是降低的，因此不能推出“持续增加”，排除。

B项，北京、天津、上海、江苏、浙江、广东和山东7个省市的日平均交通量均超过2万辆，因此该项错误，排除。

C项，2009年较2008年保持不变，没有增加，因此不能推出“持续增加”，排除。

D项，北京、天津、河北、山西、上海、浙江、湖北和广东8个省市的年平均拥挤度均超过0.6，因此可以推出“至少有8个”，当选。

11. **【解析】**A。根据材料可得知：金砖国家在全球GDP中所占份额从2000年的17.0%提升到2010年的25.7%，2000—2010年金砖国家的GDP总量占全球份额提升了 $25.7 - 17 = 8.7$ 个百分点，答案为A选项。

12. **【解析】**B。2010年金砖国家的GDP总量为 $21430 + 14870 + 16030 + 59310 + 3640 = 115280$ 亿美元，2010年金砖国家GDP总量占全球GDP总量的比重是25.7%，则全球GDP总量为 $115280 \div 25.7\% \approx 448560$ 亿元，即44.86

万亿元，答案为 B 选项。

13. 【解析】B。解法一：2010 年巴西 GDP 是 21430 亿美元，人口数是 19070 万人，人均 GDP 是 $21430 \div 1.9070 \approx 11237.55$ 美元，超过了 1 万美元；2010 年俄罗斯 GDP 是 14870 亿美元，人口数是 14191 万人，人均 GDP 是 $14870 \div 1.4191 \approx 10478.47$ 美元，超过了 1 万美元；2010 年印度 GDP 是 16030 亿美元，人口数是 118211 万人，人均 GDP 是 $16030 \div 11.8211 \approx 1356.05$ 美元，未超过 1 万美元；2010 年中国 GDP 是 59310 亿美元，人口数是 133787 万人，人均 GDP 是 $59310 \div 13.3787 \approx 4433.17$ 美元，未超过 1 万美元；2010 年南非 GDP 是 3640 亿美元，人口数是 4999 万人，人均 GDP 是 $3640 \div 0.4999 \approx 7281.46$ 美元，未超过 1 万美元；因此 2010 年金砖国家中人均 GDP 超过 1 万美元的国家有 2 个，答案为 B 选项。

解法二：只要观察第一个表格中第 2 列和第 4 列的数据，第 2 列大于第 4 列即可。表中巴西、俄罗斯两个国家的人均 GDP 超过了 1 万美元，答案为 B 选项。

14. 【解析】D。解法一：2011 年巴西 GDP 是 24808 亿美元，第三产业占比是 67%，则巴西 2011 年第三产业的收入是 16621.36 亿美元；2011 年俄罗斯 GDP 是 18500 亿美元，第三产业占比是 58.5%，则俄罗斯 2011 年第三产业的收入是 10822.5 亿美元，2011 年南非 GDP 是 3750 亿美元，第三产业占比是 67.1%，则南非 2011 年第三产业的收入是 2516.25 亿美元；2011 年中国 GDP 是 73010 亿美元，第三产业占比是 43.1%，则中国 2011 年第三产业的收入是 31467.31 亿美元；由此可看出，中国第三产业 GDP 规模最大，答案为 D 选项。

解法二：四个国家第三产业 GDP 分别是 $24808 \times 67.00\%$ 、 $18500 \times 58.50\%$ 、 $3750 \times 67.10\%$ 、 $73010 \times 43.10\%$ ，采用估算，由于中国的 GDP 均超出其他国家 2 倍，而比重值没有低于 $\frac{1}{2}$ ，因此中国第三产业规模最高，答案为 D 选项。

15. 【解析】A。A 选项：2011 年中国的 GDP 是 73010 亿美元，金砖国家 GDP 总量是 138460 亿美元，中国占金砖国家的比重是 $73010 \div 138460 \approx 52.73\%$ ，超过了 50%，因此 A 选项正确；B 项，南非的第三产业占比最高，但其人均 GDP 少于 1 万美元，因此 B 项不正确；C 项，材料只给出金砖国家的人口变化情况，无从判断是否是世界上最快，因此 C 项无法推出；D 选项：材料里只是提到金砖国家的 GDP 有 2000 年到 2010 年的增长幅度，并未给出具体的增长率，所以不能确定 2020 年金砖国家的 GDP 将占到全球的 50%，D 选项不正确。因此，答案为 A 选项。

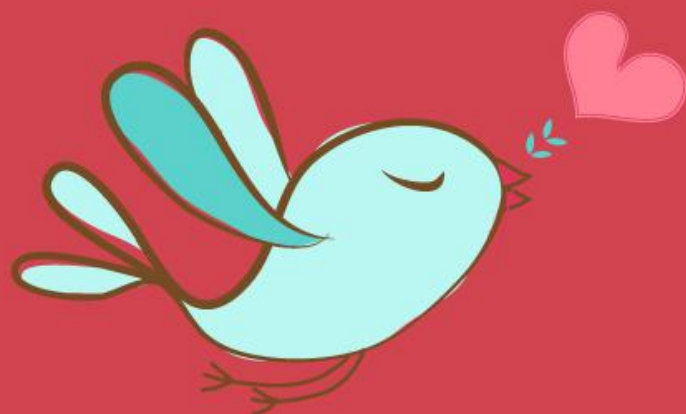
16. 【解析】A。2011 年 6 月软件业务收入占上半年的总产值的比重为 $(8065 - 6237) \div 8065 \times 100\%$ ，直除首两位为 22。

17. 【解析】B。2011 年二季度软件业务收入增长率为 $(8065 - 3454 - 3454) \div 3454 \times 100\%$ ，直除首两位为 33。

18. 【解析】B。2011 年嵌入式系统软件同比增长率为 $1443 \div (1 + 33.8\%) \times 33.8\% \approx 365$ (亿元)。

19. 【解析】B。要求 2011 年上半年收入占整个软件产业的比重高于上年同期的是哪一项数据，只需找出同比增速高于整个软件产业收入同比增速的那项数据即可，由第二段可知，只有嵌入式系统软件的增长率 33.8%，高于上半年软件产业的增长率 29.3%。选 B。

20. 【解析】C。A 选项，2011 年 5 月软件业务同比增速，直接观察发现为 29.3%。A 选项错误。B 选项，3 月收入增长 $3454 - 2167$ 明显小于 4 月份的收入增长 $4822 - 3454$ 。B 选项错误。C 选项，上半年信息技术服务为 $761 + 1076 = 1837$ (亿元)，明显超过 1800 亿元。C 选项正确。D 选项，2010 年上半年 IC 设计收入同比增速超过 $(13.7\% + 20\%)$ ，不是 6.3%。D 选项错误。



美好的事情即将发生...

something wonderful is about to happen



公考通