



# 读诗

腹有诗书气自华

主讲老师：覃老师

公考通网校



# 目录

壹

诗歌有哪些

贰

唐诗考哪些

叁

有趣的称号

肆

能否9999



诗歌有哪些

壹



# 中国诗歌的发展





唐诗考哪些

貳

# 唐诗体裁

01

古体诗



唐代之前形成的诗歌体裁，句数、字数没有严格的限制

02

律诗



唐初形成的诗歌体裁，在句数、字数、押韵等方面都有严格的要求

03

绝句



四句为一首诗的形式

04

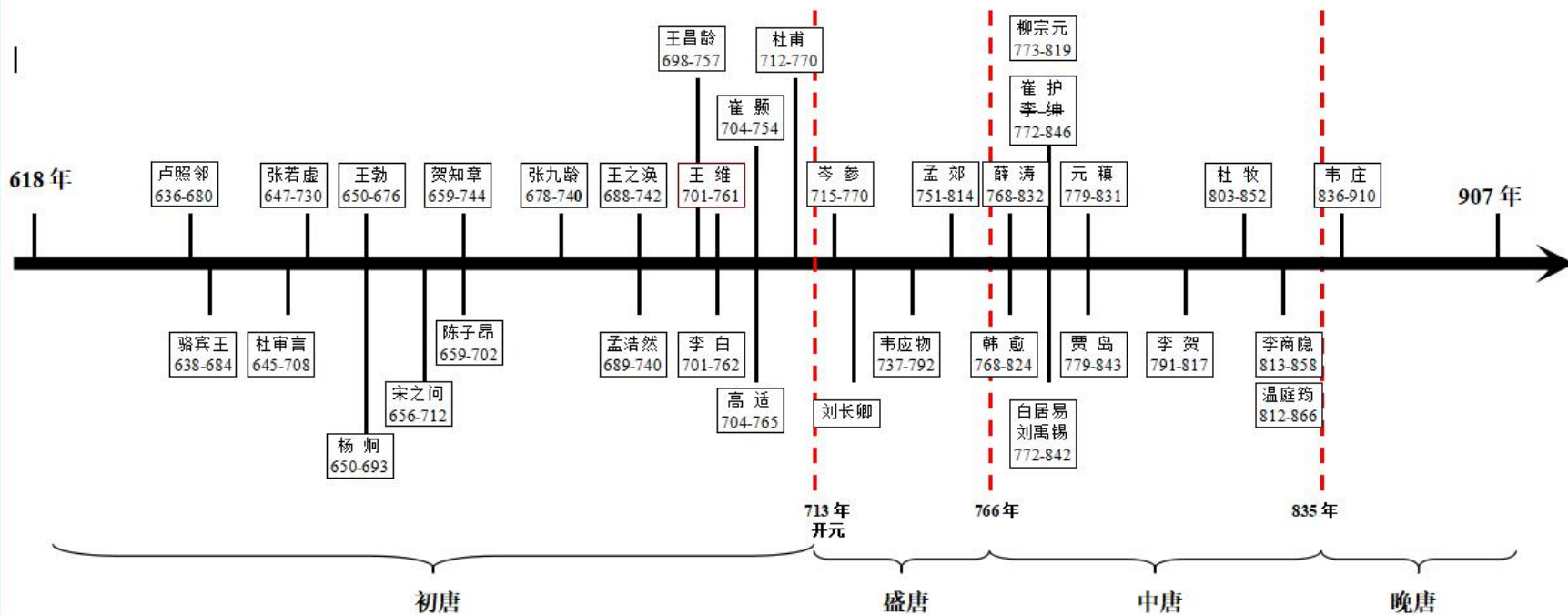
五言、七言



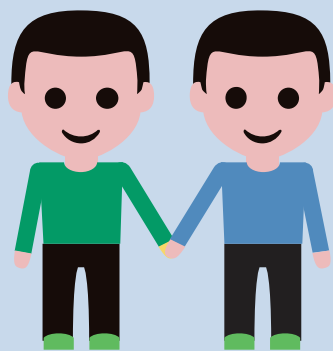
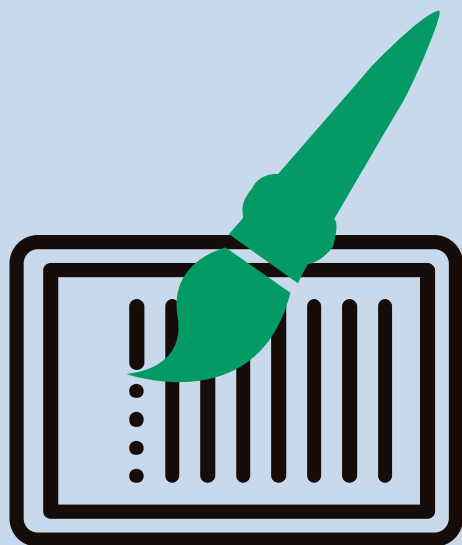
五个字为一句；七个字为一句的诗



# 唐著名诗人出生年代时间轴



# 诗中好基友



时代相同或派别相同  
诗风相近或密切来往

唐初四杰

郊寒岛瘦

韩孟诗派

大李杜

小李杜





唐初四杰：王勃、杨炯、卢照邻、骆宾王的合称，简称为“王杨卢骆”。

山水田园	王维	字摩诘，称王右丞 “诗佛” “诗中有画画中有诗”	《九月九日忆山东兄弟》 《红豆》 《山居秋暝》 《使至塞上》 《送元二使安西》
	孟浩然	世称“孟襄阳”	《春晓》 《宿建德江》
边塞	岑参	《白雪歌送武判官归京》	
	王昌龄	《出塞》	
	王之涣	《登鹳雀楼》	
	高适	《别董大》	

边塞四诗人：高适、岑参、王昌龄、王之涣



# 唐初



骆宾王

生卒：638-?

字\号：字观光

称号：“唐初四杰”之一

代表句：鹅，鹅，鹅，曲项向天歌。

# 詩





# 唐初



## 王勃

生卒：650-约676（27岁）

字\号：字子安

称号：“唐初四杰”之一

代表句：海内存知己，天涯若比邻。

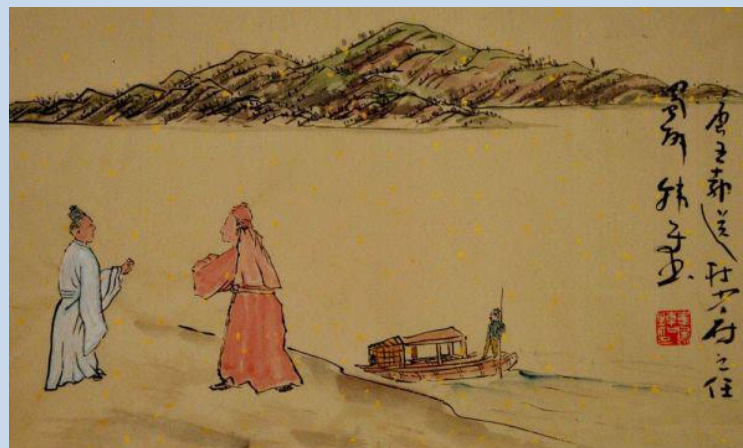
## 《送杜少府之任蜀州》

城阙辅三秦，风烟望五津。

与君离别意，同是宦游人。

海内存知己，天涯若比邻。

无为在歧路，儿女共沾巾。





# 盛唐



王之涣

生卒：688-约742（55岁）

字\号：字季凌

代表句：羌笛何须怨杨柳，春风不度玉门关。



# 盛唐



## 登鹳雀楼

唐代：王之涣

白日依山尽，黄河入海流。  
欲穷千里目，更上一层楼。



# 盛唐



王昌龄

生卒：698-约757（60岁）

字\号：字少伯

称号：七绝圣手

代表句：秦时明月汉时关，万里长征人未还。

但使龙城飞将在，不教胡马度阴山。



# 盛唐



王维

生卒：701-约761（61岁）

字\号：字摩诘，号摩诘居士

称号：诗佛

爱好：音乐、书法、绘画

代表句：红豆生南国，春来发几枝。





考点：小李杜、大李杜

口诀：大李杜酒美屋漏，小李杜无语皇宫

李白	字太白，号青莲居士， “诗仙”	《蜀道难》；《行路难》；《梦游天姥吟留别》； 《将进酒》
杜甫	字子美，自号少陵野老， 世称“杜工部”，“诗圣” 其诗被称为“诗史”	“三吏”：《新安吏》《石壕吏》《潼关吏》； “三别”：《新婚别》《垂老别》《无家别》； 《茅屋为秋风所破歌》
李商隐	字义山，号玉溪生	《无题》《锦瑟》
杜牧	字牧之，号樊川居士， 世称杜樊川	《泊秦淮》《阿房宫赋》《过华清宫》

# 盛唐



李白

生卒：701-约762（62岁）

字\号：字太白，号青莲居士

称号：诗仙

爱好：喝酒、练剑、炼丹

代表句：太多了。。。。





# 盛唐



## 蜀道难

噫吁嚱，危乎高哉！

蜀道之难，难于上青天！

蚕丛及鱼凫，开国何茫然！

尔来四万八千岁，不与秦塞通人烟。

西当太白有鸟道，可以横绝峨眉巅。

地崩山摧壮士死，然后天梯石栈相钩连。

上有六龙回日之高标，下有冲波逆折之回川。

黄鹤之飞尚不得过，猿猱欲度愁攀援。

青泥何盘盘，百步九折萦岩峦。

扪参历井仰胁息，以手抚膺坐长叹。



# 盛唐



清平调·其一

唐代：李白

云想衣裳花想容，春风拂槛露华浓。  
若非群玉山头见，会向瑶台月下逢。



# 盛唐



赠汪伦

唐代：李白

李白乘舟将欲行，忽闻岸上踏歌声。  
桃花潭水深千尺，不及汪伦送我情。



# 盛唐



早发白帝城 / 白帝下江陵

唐代：李白

朝辞白帝彩云间，千里江陵一日还。  
两岸猿声啼不住，轻舟已过万重山。



# 盛唐



杜甫

生卒：712-约770

字\号：字子美，号少陵野老

称号：诗圣、杜工部

爱好：种桃树

代表句：国破山河在

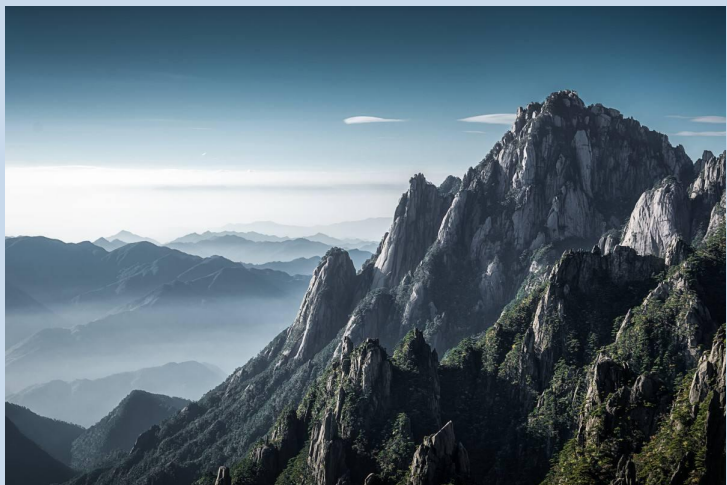




## 江畔独步寻花七绝句

[唐] 杜甫

黄四娘家花满蹊，千朵万朵压枝低。  
留连戏蝶时时舞，自在娇莺恰恰啼。



## 望岳

岱宗夫如何？齐鲁青未了。  
造化钟神秀，阴阳割昏晓。  
荡胸生曾云，决眦入归鸟。  
会当凌绝顶，一览众山小。







## 饮中八仙歌

[唐] 杜甫

李白斗酒诗百篇，  
长安市上酒家眠。  
天子呼来不上船，  
自称臣是酒中仙。



## 茅屋为秋风所破歌

[唐] 杜甫

安得广厦千万间，大庇天下寒士俱欢颜！

风雨不动安如山。呜呼！

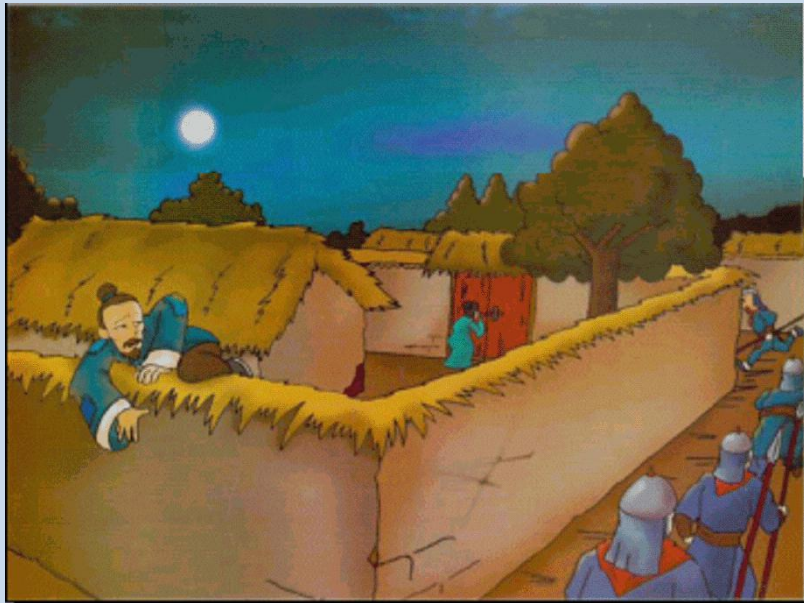
何时眼前突兀见此屋，吾庐独破受冻死亦足！





## 石壕吏

[唐] 杜甫



暮投石壕村，有吏夜捉人。  
老翁逾墙走，老妇出门看。  
吏呼一何怒，妇啼一何苦。  
听妇前致词，三男邺城戍。  
一男附书至，二男新战死。  
存者且偷生，死者长已矣。  
室中更无人，惟有乳下孙。  
有孙母未去，出入无完裙。  
老妪力虽衰，请从吏夜归。  
急应河阳役，犹得备晨炊。  
夜久语声绝，如闻泣幽咽。  
天明登前途，独与老翁别。



# 晚唐

杜牧

字牧之，号樊川居士，小李杜之一



## 泊秦淮

烟笼寒水月笼沙，夜泊秦淮近酒家。  
商女不知亡国恨，隔江犹唱后庭花。

## 清明

清明时节雨纷纷，路上行人欲断魂。  
借问酒家何处有，牧童遥指杏花村。

## 过华清宫绝句

长安回望绣成堆，山顶千门次第开。  
一骑红尘妃子笑，无人知是荔枝来。



## 中晚唐时期

白居易	字乐天，号香山居士， “诗魔” “诗王”	《长恨歌》；《琵琶行》 回眸一笑百媚生，六宫粉黛无颜色。 在天愿作比翼鸟，在地愿为连理枝。
李贺	字长吉，“诗鬼”	《雁门太守行》 黑云压城城欲摧，甲光向日金鳞开。
刘禹锡	字梦得	《陋室铭》；《乌衣巷》 山不在高，有仙则灵 旧时王谢堂前燕

# 中唐



白居易

生卒：772-826

字\号：字乐天，号香山居士

称号：诗魔

爱好：酿酒

代表句：在天愿做比翼鸟

# 詩



## 赋得古原草送别

[唐] 白居易

离离原上草，一岁一枯荣。  
野火烧不尽，春风吹又生。  
远芳侵古道，晴翠接荒城。  
又送王孙去，萋萋满别情。

句

慈恩塔下题名处，十七人中最少年。



# 盛唐



## 长恨歌

[唐] 白居易

临别殷勤重寄词，词中有誓两心知。  
七月七日长生殿，夜半无人私语时。  
在天愿作比翼鸟，在地愿为连理枝。  
天长地久有时尽，此恨绵绵无绝期。





## 琵琶行

[唐] 白居易

千呼万唤始出来，犹抱琵琶半遮面。  
转轴拨弦三两声，未成曲调先有情。  
弦弦掩抑声声思，似诉平生不得志。  
低眉信手续续弹，说尽心中无限事。  
轻拢慢拈抹复挑，初为霓裳后六么。  
大弦嘈嘈如急雨，小弦切切如私语。  
嘈嘈切切错杂弹，大珠小珠落玉盘。

我闻琵琶已叹息，又闻此语重唧唧。  
同是天涯沦落人，相逢何必曾相识。

## 卖炭翁

[唐] 白居易

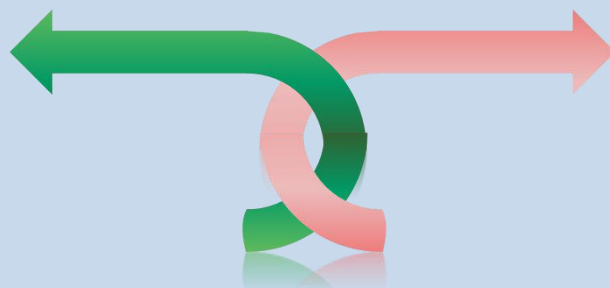
卖炭翁，  
伐薪烧炭南山中。  
满面尘灰烟火色，  
两鬓苍苍十指黑。  
卖炭得钱何所营？





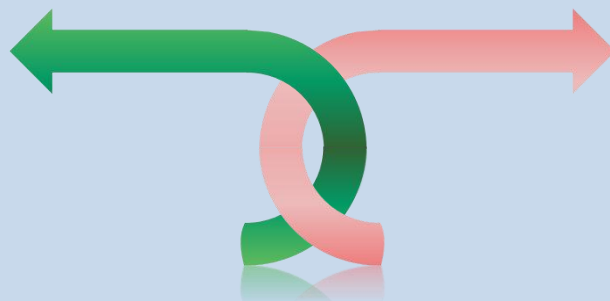
## 有趣的称号

诗骨-陈子昂 诗杰-王勃  
诗狂-贺知章 诗圣-杜甫



诗囚-孟郊 诗奴-贾岛  
诗豪-刘禹锡 诗佛-王维

诗魔-白居易 诗鬼-李贺  
诗雄-岑参 诗仙-李白



七绝圣手-王昌龄  
七律圣手-李商隐  
五言长城-刘长卿



山水田园	王维	字摩诘，称王右丞， “诗佛” “诗中有画画中有诗”	《九月九日忆山东兄弟》 《红豆》《山居秋暝》 《使至塞上》 大漠孤烟直，长河落日圆。 《送元二使安西》
	孟浩然	世称“孟襄阳”	《春晓》《宿建德江》 野旷天低树，江清月近人
边塞	岑参	《白雪歌送武判官归京》	忽如一夜春风来，千树万树梨花开。
	王昌龄	《出塞》	秦时明月汉时关，万里长征人未还。
	王之涣	《登鹳雀楼》	
	高适	《别董大》	莫愁前路无知己，天下谁人不识君。

考点：小李杜、大李杜

口诀：大李杜酒美屋漏，小李杜无语皇宫

李白	字太白，号青莲居士， “诗仙”	《蜀道难》；《行路难》；《梦游天姥吟留别》； 《将进酒》
杜甫	字子美，自号少陵野老， 世称“杜工部”，“诗圣” 其诗被称为“诗史”	“三吏” 《新安吏》《石壕吏》《潼关吏》； “三别” 《新婚别》《垂老别》《无家别》； 《茅屋为秋风所破歌》
李商隐	字义山，号玉溪生	《无题》《锦瑟》 春蚕到死丝方尽，蜡炬成灰泪始干。 此情可待成追忆？只是当时已惘然。
杜牧	字牧之，号樊川居士， 世称杜樊川	《泊秦淮》《阿房宫赋》《过华清宫》 商女不知亡国恨

## 中晚唐时期

白居易	字乐天，号香山居士， “诗魔” “诗王”	《长恨歌》；《琵琶行》 回眸一笑百媚生，六宫粉黛无颜色。 在天愿作比翼鸟，在地愿为连理枝。
李贺	字长吉，“诗鬼”	《雁门太守行》 黑云压城城欲摧，甲光向日金鳞开。
刘禹锡	字梦得	《陋室铭》；《乌衣巷》 山不在高，有仙则灵 旧时王谢堂前燕。



能言666

随堂测验



## 小测验

1. (单选题) 诗歌演变的历程是 ( )
- A. 诗经—楚辞—唐诗—建安诗歌
  - B. 诗经—楚辞—建安诗歌—唐诗
  - C. 楚辞—诗经—唐诗—建安诗歌
  - D. 楚辞—诗经—建安诗歌—唐诗



## 小测验

2. (单选题) 谈到人生追求, 我们经常会吟诵“独上高楼, 望尽天涯路”, “蜀道难, 难于上青天”, “路漫漫其修远兮, 吾将上下而求索”等千古绝唱。上述词句的文学形式分别是 ( )

- A. 楚辞、唐诗、宋词
- B. 宋词、唐诗、楚辞
- C. 宋词、宋词、楚辞
- D. 唐诗、宋词、楚辞





## 小测验

3. (多选题) 以下哪些是唐代大诗人李白的作品 ( )
- A. 《蜀道难》
  - B. 《春江花月夜》
  - C. 《梦游天姥吟留别》
  - D. 《行路难》



## 小测验

4. (单选题) 被后世分别称为“诗仙” “诗圣” “诗魔” 的三位唐代诗人是 ( )

- A. 李白      杜甫      白居易
- B. 杜甫      李白      李贺
- C. 李白      白居易      刘禹锡
- D. 白居易      刘禹锡      李贺



## 小测验

5. (单选题) 下列关于李白的说法不正确的是 ( )
- A. 字太白, 号“青莲居士”
  - B. 唐代浪漫主义诗人
  - C. 代表作有《静夜思》、《石壕吏》等
  - D. 被誉为“诗仙”



## 小测验

6. (单选题) 唐诗“春眠不觉晓，处处闻啼鸟。夜来风雨声，花落知多少”作者是 ( )

A. 李白

B. 杜甫

C. 白居易

D. 孟浩然



## 小测验

7. (单选题) “在天愿作比翼鸟，在地愿为连理枝”出自下列哪部作品 ( )

A. 《长恨歌》

B. 《孔雀东南飞》

C. 《牡丹亭》

D. 《桃花扇》





## 小测验

9. (单选题) 我国唐代有“诗仙”李白、“诗圣”杜甫、人称“李杜”。人称“小李杜”的两位诗人分别是 ( )

- A. 李商隐、杜牧
- B. 李清照、杜甫
- C. 李鸿章、杜娟
- D. 李世民、杜如晦



## 小测验

10. (单选题) 与“会当凌绝顶,一览众山小; 春风又绿江南岸; 大漠孤烟直, 长河落日圆; 莫愁前路无知己, 天下谁人不识君”这四句名句相对应的诗词作者正确匹配的一项是 ( )

- A. 李白, 王安石, 王维, 陶渊明
- B. 杜甫, 苏轼, 杜牧, 孟浩然
- C. 王维, 苏轼, 高适, 李白
- D. 杜甫, 王安石, 王维, 高适





## 小测验

11. (单选题) 杜甫是我国 ( ) 著名的现实主义诗人, 人称“诗圣”。
- A. 西汉                      B. 隋朝
- C. 唐朝                      D. 宋朝



## 小测验

12. (单选题) 杜甫作品《春望》中提及的“国破山河在，城春草木深”发生于( )时期。

- A. 贞观之治
- C. 安史之乱

- B. 开元盛世
- D. 靖康之变





# 公考就用公考通

---

